



# Statistische Berichte

Bestell-Nr. M 12 3 9809  
(Kennziffer M 1 2 – m 9/98)

## Preisindizes für die Lebenshaltung und Verbraucherpreise in Nordrhein-Westfalen

September 1998

Preisindizes für das frühere Bundesgebiet und Deutschland:  
siehe Seiten 48ff.

Landesamt für Datenverarbeitung und Statistik Nordrhein-Westfalen  
Mauerstraße 51, 40476 Düsseldorf • Postfach 10 11 05, 40002 Düsseldorf  
Telefon (02 11) 94 49-01 • Telefax (02 11) 44 20 06  
Internet: <http://www.lids.nrw.de>  
E-Mail: [poststelle@lds.nrw.de](mailto:poststelle@lds.nrw.de)

Erschienen im Oktober 1998

Preis dieser Ausgabe 5,50 DM (Jahresbezugspreis 55,00 DM)  
Nachdruck, auch im Auszug, nur mit Quellenangabe gestattet

# Inhalt

	Seite
<b>Erläuterungen</b> .....	3
<b>Zeichenerklärung</b> .....	4
<b>Ergebnisse</b> .....	5
<b>Grafiken</b> .....	6
<b>Tabellenteil</b>	
<b>Aktuelle Entwicklung auf der Basis 1991 = 100</b>	
1.1 Preisindex für die Lebenshaltung: Überblick	
– alle privaten Haushalte .....	8
– 4-Personen-Haushalte mit mittlerem Einkommen .....	8
– 4-Personen-Haushalte mit höherem Einkommen .....	9
– 2-Personen-Haushalte mit geringem Einkommen .....	9
1.2 Anzahl und Anteil der veränderten Landesdurchschnittspreise .....	10
1.3 Preisindex für die Lebenshaltung aller privaten Haushalte: Hauptgruppen und Güter mit dem stärksten Anteil an der Entwicklung .....	10
1.4 Preisindex für die Lebenshaltung aller privaten Haushalte: ausgewählte Gütergruppen .....	11
1.5 Preisindex für die Lebenshaltung aller privaten Haushalte: Entwicklung der Dienstleistungspreise .....	14
1.6 Preisindex für die Lebenshaltung aller privaten Haushalte: Entwicklung von Gebühren, Tarifen und anderen administrierten Verbraucherpreisen .....	15
1.7 Preisindex für die Lebenshaltung aller privaten Haushalte: Entwicklung der Verbraucherpreise ausgewählter moderner technischer Güter für Haushalt und Freizeit .....	15
1.8 Landesdurchschnittspreis ausgewählter Güter .....	16
<b>Langfristige Entwicklung auf der Basis 1991 = 100</b>	
2.1 Preisindex für die Lebenshaltung nach Hauptgruppen (Verwendungszweck)	
– alle privaten Haushalte .....	28
– 4-Personen-Haushalte mit mittlerem Einkommen .....	30
– 4-Personen-Haushalte mit höherem Einkommen .....	31
– 2-Personen-Haushalte mit geringem Einkommen .....	32
2.2 Preisindex für die Lebenshaltung aller privaten Haushalte nach Waren, Leistungen und Wohnungsnutzung .....	33
2.3 Preisindex für die Lebenshaltung aller privaten Haushalte: Einfluß ausgewählter Gütergruppen .....	34
2.4 Preisindex für die Lebenshaltung aller privaten Haushalte: Entwicklung der Wohnungsmieten .....	35
2.5 Preisindex für die Lebenshaltung aller privaten Haushalte: Entwicklung der Preise für Energie und Kraftstoffe .....	36
2.6 Preisindex für die Lebenshaltung aller privaten Haushalte: ausgewählte Wohnungsnebenkosten .....	38
2.7 Preisindex für die Lebenshaltung aller privaten Haushalte: Entwicklung der Preise für Beherbergungs- und Gaststättenleistungen .....	40
2.8 Preisindex für die Lebenshaltung aller privaten Haushalte: Entwicklung der Preise für Kfz-Anschaffung und -Unterhaltung (Kraftfahrerpreisindex) .....	41
<b>Langfristige Entwicklung auf verschiedenen Basisjahren</b>	
3. Preisindex für die Lebenshaltung nach Monaten und Jahren	
– alle privaten Haushalte .....	42
– 4-Personen-Haushalte mit mittlerem Einkommen .....	44
– 4-Personen-Haushalte mit höherem Einkommen .....	46
– 2-Personen-Haushalte mit geringem Einkommen .....	47
<b>Ergebnisse für das frühere Bundesgebiet und Deutschland</b>	
4.1 Preisindex für die Lebenshaltung im Bundesgebiet nach Indexhaushalten auf verschiedenen Basisjahren .....	48
4.2 Preisindex für die Lebenshaltung aller privaten Haushalte in Deutschland auf der Basis 1991 = 100 .....	51
4.3 Harmonisierter Verbraucherpreisindex (HVPI) für Deutschland auf der Basis 1996 = 100 .....	51
4.4 Harmonisierter europäischer Verbraucherpreisindex (EVPI) auf der Basis 1996 = 100 .....	51

## Erläuterungen

### Preisindex, Warenkorb und Basisjahr

Preisindizes für die Lebenshaltung<sup>1)</sup> repräsentieren die Preisentwicklung von Gütern des privaten Verbrauchs. Die Verbrauchsbedeutung der Güter, deren Preise beobachtet werden<sup>2)</sup> und ihre Anteile am privaten Verbrauch ändern sich jedoch im Laufe der Zeit (wegen Änderung der Einkommensverhältnisse, Verschiebungen der Preisrelationen zwischen den Gütern und dem sich ständig wandelnden Warenangebot, z. B. infolge der Entwicklung von Technik und Handel oder aufgrund von Modeeinflüssen). Daher werden die bundeseinheitlichen statistischen Warenkörbe, in denen die Güter mit ihren Verbrauchsanteilen für die Messung der Preisentwicklung zusammengefaßt sind, von Zeit zu Zeit neu berechnet (etwa alle 5 Jahre, jeweils für ein neues Basisjahr), denn sie sollen möglichst realitätsnah bleiben. Bis zum nächsten Basisjahr bleiben dann die Güteranteile des Warenkorbes, der die Ausgaben- und Verbrauchsstruktur eines bestimmten Indexhaushaltes im Basisjahr repräsentiert, als feste Größe der Indexberechnung unverändert. – Zuletzt wurden die Warenkörbe der verschiedenen Indexhaushalte auf die Verbrauchsverhältnisse des Basisjahres 1991 umgestellt.

Vom Umstellungsmonat an (NRW: Oktober 1995) werden Preisindizes für die Lebenshaltung nur noch auf der Grundlage der bundeseinheitlich aktualisierten Warenkörbe des neuen Basisjahres (1991) berechnet. Die vor dem Umstellungsmonat bereits veröffentlichten Indexwerte früherer Basisjahre (z. B. 1985, 1980, 1976, 1970, 1962, 1958) werden von Anfang des neuen Basisjahres an (Januar 1991) außer Kraft gesetzt und durch neue Werte (die die aktuelleren Verbrauchsgewohnheiten des neuen Basisjahres berücksichtigen) ersetzt; die Indexwerte für Zeiten vor dem neuen Basisjahr 1991 bleiben unverändert: Die bundeseinheitlich erforderliche Außerkraftsetzung von Preisindizes auf früheren Basisjahren bezieht sich also nur auf Indexwerte des Zeitraumes vom ersten Monat des neuen Basisjahres (Januar 1991) bis zum letzten Monat, für den Indexwerte nach den Verbrauchsverhältnissen des alten Basisjahres (1985) berechnet worden sind (September 1995). Indexwerte auf dem neuen Basisjahr wurden für Zeiten vor 1991 nach der Entwicklung der Indizes auf früheren Basisjahren zurückge-

rechnet; die Indexreihen früherer Basisjahre werden mit der Preisentwicklung der neuen Warenkörbe fortgeschrieben. – Die Preisentwicklung wird stets nur von Werten ein und derselben Indexreihe realitätsnah wiedergegeben; Vergleiche zwischen außer Kraft gesetzten und aktualisierten Indexwerten können zu fehlerhaften Ergebnissen führen.

### Güter und Preise

Grundlage der monatlichen Indexberechnung (nach der Laspeyres-Formel) sind neben der festen Größe „Warenkorb“ (= Wägungsschema) die monatlich ermittelten Einzelpreise. Das Wägungsschema des Preisindex für die Lebenshaltung aller privaten Haushalte auf der Basis 1991 enthält 744 Güter<sup>3)</sup>. Für 634 dieser Waren und Dienstleistungen werden jeweils zur Monatsmitte mehr als 35 000 Einzelpreise in bis zu 20 Berichtsgemeinden Nordrhein-Westfalens erhoben; die Preise der übrigen Güter werden zentral ermittelt und gehen als bundeseinheitliche Preise in die Indexberechnung des Landes ein (z. B. Bahn- und Posttarife, Zigaretten-, Illustrierten- und Arzneimittelpreise, Versicherungsbeiträge, bundeseinheitliche Gebühren).

Aufgabe der Preisstatistik ist der Nachweis von Preisveränderungen im Zeitablauf. Preisunterschiede zwischen zwei Zeitpunkten sind aber nur dann echte Preisveränderungen, wenn in jedem Einzelfall Preise von Gütern mit gleichen preisbestimmenden Merkmalen verglichen werden; daher sind Änderungen der Erhebungsgrundlage (Qualität, Ausführung, Mengeneinheit, Verpackung, Berichtsstelle u.ä.) rechnerisch zu eliminieren. Das Erfordernis der Vergleichbarkeit ist in den Preisindizes verwirklicht. – Dagegen werden Landesdurchschnittspreise (= ungewogene Durchschnittspreise aus den Gemeindedurchschnittspreisen) nur aus den im jeweiligen Erhebungsmonat beobachteten Einzelpreisen berechnet; unechte Preisveränderungen werden hier nicht eliminiert, damit nicht fiktive Preise in die Durchschnittspreise eingehen. Die veröffentlichten Landesdurchschnittspreise dienen so als grobe Anhaltspunkte für das absolute Preisniveau im jeweiligen Erhebungsmonat; für zeitliche oder örtliche Preisvergleiche sind sie nicht geeignet.

1) Näheres siehe Kleweta, Hans, „Bedeutung und Grundlagen der monatlichen Preisindexberechnung“, in: Statistische Rundschau für das Land Nordrhein-Westfalen, 6/1987. – 2) Rechtsgrundlage: Gesetz über die Preisstatistik vom 9. August 1958 (BGBl. I S. 605). – 3) Zählung nach dem am 14. 9. 1995 für das alte Bundesgebiet bekanntgegebenen einheitlichen Warenkorb

Wichtige Merkmale der vier Preisindizes für die Lebenshaltung				
Merkmal	Alle privaten Haushalte	4-Personen-Haushalte mit mittlerem Einkommen <sup>1)</sup>	4-Personen-Haushalte mit höherem Einkommen <sup>1)</sup>	2-Personen-Haushalte mit geringem Einkommen <sup>1)</sup>
Anzahl der Güter im Warenkorb <sup>2)</sup>	744	743	743	716
Zahl der Haushaltsmitglieder <sup>2)</sup>	2,3	4	4	2
Zusammensetzung der Haushalte <sup>2)</sup>	.	2 Erwachsene, 2 Kinder	2 Erwachsene, 2 Kinder	2 ältere Erwachsene
Monatliche Verbrauchsausgaben je Haushalt in DM im Basisjahr				
– 1950 (Juni 1948 bis Dezember 1956)	.	293	.	.
– 1958 (Januar 1957 bis Dezember 1960)	.	567	.	.
– 1962 (Januar 1961 bis Dezember 1967)	740	742	1 528	310
– 1970 (Januar 1968 bis Dezember 1975)	1 294	1 157	1 996	532
– 1976 (Januar 1976 bis Dezember 1979)	2 326	2 053	3 298	889
– 1980 (Januar 1980 bis Dezember 1984)	2 665	2 575	4 148	1 192
– 1985 (Januar 1985 bis Dezember 1990)	3 105	3 044	4 964	1 526
– 1991 (Januar 1991 bis ...)	x <sup>3)</sup>	3 899	5 708	1 940

1) Das LDS NRW veröffentlicht die Preisindizes für die speziellen Indexhaushalte – den Beschlüssen des Deutschen Bundestages und von Länderparlamenten zur Verwendung geschlechtsneutraler Formulierungen folgend – ab Februar 1996 unter neuer Bezeichnung; die Indexaussage ändert sich jedoch nicht. – 2) im Basisjahr 1991 – 3) Angaben nicht sinnvoll wegen Umstellung der Berechnungen auf das Inlandskonzept (= Verbrauchsausgaben einschl. Ausgaben von Ausländern in Deutschland, ohne Ausgaben von Inländern im Ausland).

## Ergebnisse für Deutschland und Europa

Aus Gründen der Aktualität weisen die monatlichen Preisindizes für die Gesamtlebenshaltung der verschiedenen Haushalte im früheren Bundesgebiet sowie der Preisindex für die Lebenshaltung aller privaten Haushalte in Deutschland

nicht den gleichen Berichtsmonat auf wie die für das Land Nordrhein-Westfalen. Gleiches gilt auch für den harmonisierten Verbraucherpreisindex für Deutschland sowie für den Europäischen Verbraucherpreisindex der 15 EU-Staaten. Trotzdem wurden die letztgenannten Indizes in die vorliegende Veröffentlichung aufgenommen, um das Informationsangebot für den Konsumenten zu vergrößern.

### Rechnen mit Indexzahlen – Prozent, Punkte, Umrechnungsfaktoren

Veränderungen von Preisindizes können in Prozent oder in Punkten gemessen werden:

– in Prozent:  $\frac{\text{neuer Indexstand} \times 100}{\text{alter Indexstand}} - 100$ ;

– in Punkten: Differenz zwischen neuem und altem Indexstand

#### Beispiel:

Der Anstieg eines Index von 115,5 (alter Stand) auf 120,5 (neuer Stand) bedeutet einen Zuwachs von 4,3 Prozent oder 5 Punkten.

Die **Prozentwerte** von Veränderungen der Preisindizes sind stets unabhängig von der Wahl des Basisjahres (abgesehen von geringfügigen Rundungsdifferenzen); insoweit besteht also für die Berechnung oder Verwendung von Werten alter Preisindexreihen kein Bedarf, so daß zu empfehlen ist, Veränderungsstufen in Wertsicherungsklauseln in Prozent anzugeben.

Nur wenn Veränderungen von Preisindizes in **Punkten** gemessen werden sollen, sind Werte von Preisindexreihen auf

alter Basis erforderlich. Die Veröffentlichung von Indexwerten für alte Basisjahre muß jedoch zunehmend eingeschränkt werden, da sich der Umfang der Veröffentlichungen bei jeder Umstellung auf ein neues Basisjahr oder bei Berechnungen für neue Indexgebiete und Verwendungszwecke nicht beliebig erweitern läßt.

Nicht mehr veröffentlichte Preisindizes auf alter Basis lassen sich errechnen, indem der entsprechende Indexwert auf neuer Basis (Originalbasis 1991) mit dem zugehörigen, in der folgenden Tabelle angegebenen Umrechnungsfaktor multipliziert wird; dagegen können Preisindizes auf alter Basis in Indexwerte auf neuer Basis umgerechnet werden, wenn man die alten Werte durch die zugehörigen Umrechnungsfaktoren der folgenden Tabelle dividiert.

Umrechnungsfaktor								
Preisindex für die Lebenshaltung/Basisjahr	1985	1980	1976	1970	1962	1958	1950	1938
– alle privaten Haushalte	1,09786	1,32416	1,55657	2,17941	2,69011	.	.	.
– 4-Personen-Haushalte mit mittlerem Einkommen <sup>1)</sup>	1,09704	1,32482	1,54239	2,15628	2,65679	2,86415	3,38202	5,22574
– 4-Personen-Haushalte mit höherem Einkommen <sup>1)</sup>	1,10510	1,33980	1,57653	.	.	.	.	.
– 2-Personen-Haushalte mit geringem Einkommen <sup>1)</sup>	1,09592	1,32143	1,53163	.	.	.	.	.

1) siehe Anmerkung 1) zur Tabelle auf Seite 3

#### Beispiel:

– Berechnung des Umrechnungsfaktors:  $UF = \frac{\text{Index Januar 1991, alte Basis}}{\text{Index Januar 1991, Originalbasis}} = (\text{siehe obige Tabelle})$

– Berechnung eines Preisindex auf alter Basis (z.B.: NRW, alle privaten Haushalte, Basis 1985, Oktober 1995):  
 Index des gewünschten Monats auf Originalbasis x UF = Index des gewünschten Monats auf alter Basis  
 $112,3 \times 1,09786 = 123,3$

## Ergebnisse

### Preisindex für die Lebenshaltung im September 1998

Der Preisindex für die Lebenshaltung aller privaten Haushalte ist in Nordrhein-Westfalen seit vorigem **Monat** (Mitte September / Mitte August) um 0,3 Prozent (auf 117,0 Punkte; Basis 1991 = 100) gesunken. Gegenüber dem **Vorjahr** (September 1997) beträgt die Indexveränderung +0,6 Prozent; im August betrug sie ebenfalls +0,6 Prozent. Im Juli hatte die Teuerungsrate noch bei +0,8 Prozent gelegen.

Der erneute Rückgang des Preisindex im September 1998 gegenüber dem Vormonat um 0,3 Prozent ist zum Teil auf die Saison bedingten Preisrückgänge bei den Dienstleistungen des Beherbergungsgewerbes (–1,3 Prozent) und Pauschalreisen (–6,6 Prozent) sowie bei den Obst- und Obstzeugnissen (–5,3 Prozent) zurückzuführen. Dagegen erhöhten sich die Wohnungsmieten weiter überdurchschnittlich um +0,3 Prozent.

Die auch für den September festgestellte moderate Jahresveränderungsrate wird – wie schon in den Vormonaten – von den Preisrückgängen der Mineralölprodukte Heizöl (–19,5 Prozent) und Kraftstoffe (–8,1 Prozent) beeinflusst.

Für die ersten neun Monate 1998 errechnet sich gegenüber dem gleichen Zeitraum des Vorjahres eine durchschnittliche Veränderungsrate des Preisindex für die Lebenshaltung aller privaten Haushalte von +0,9 Prozent (Januar bis September 1997/96: +1,9 Prozent).

Bei Vier-Personen-Haushalten mit **mittlerem Einkommen** betrug die Indexveränderung im Monatsabstand –0,3 Prozent (117,4 Punkte) und in Jahresfrist +0,5 Prozent, bei Vier-Personen-Haushalten mit **höherem Einkommen** –0,4 bzw. +0,7 Prozent (117,2 Punkte) und bei Zwei-Personen-Haushalten mit **geringem Einkommen** –0,3 bzw. +0,6 Prozent (auf 119,5 Punkte).

**Preisindex für die Lebenshaltung aller privaten Haushalte in NRW (Basis 1991 = 100)**  
**Veränderungen der Hauptgruppen-Indizes und andere wichtige Preisveränderungen**  
**im September 1998 (Monatsmitte)**

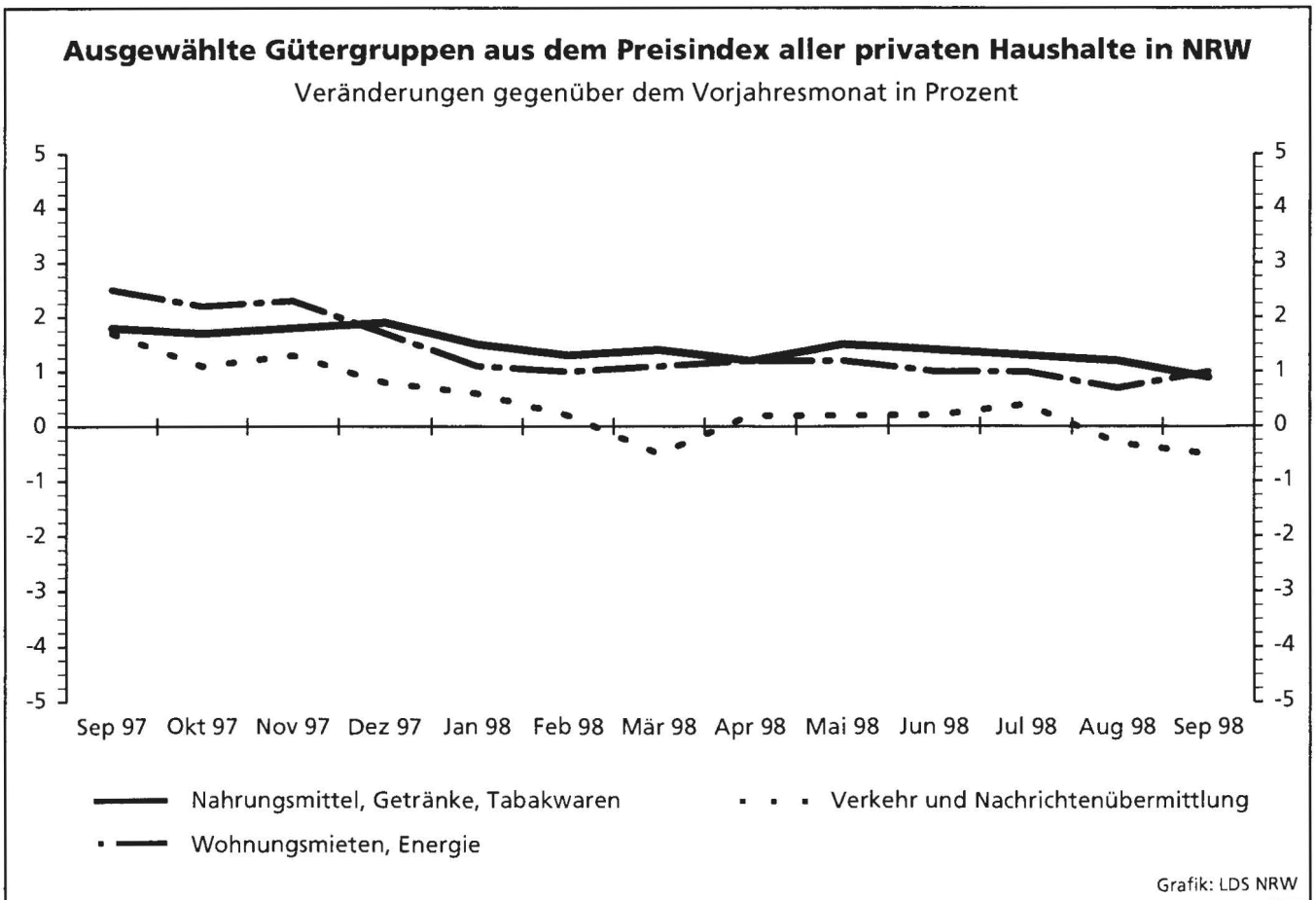
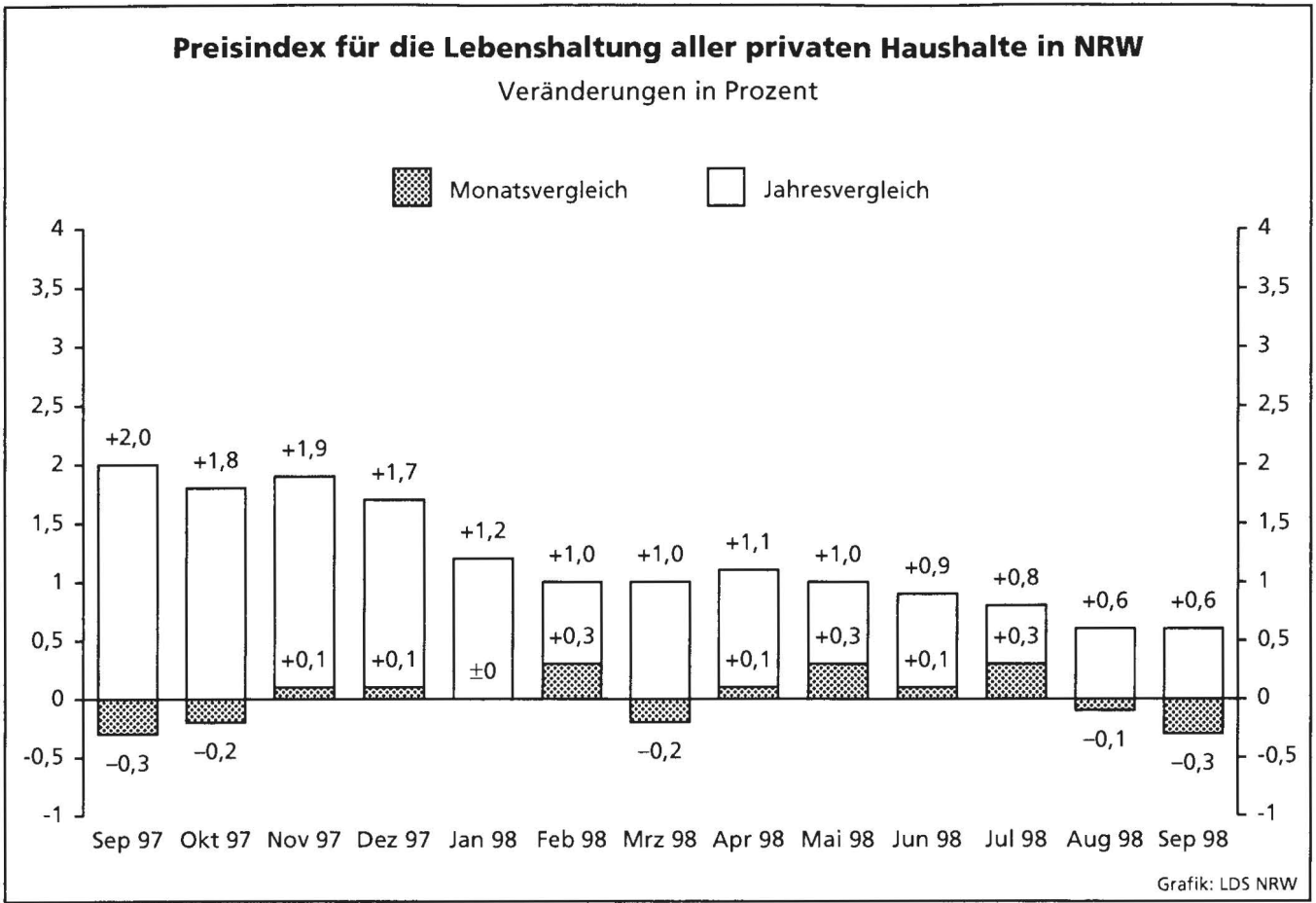
Rang- folge <sup>1)</sup>	Hauptgruppe Gütergruppe Gut	Wägungs- anteil	Index- stand	Veränderung gegenüber	
				gleichem Monat des Vorjahres	Vor- monat
		‰	Punkte	%	
	<b>Preisindex insgesamt</b>	<b>1 000</b>	<b>117,0</b>	<b>+ 0,6</b>	<b>- 0,3</b>
	ohne Ferienwohnungen und Pauschalreisen	978,64	117,1	+ 0,6	-
	ohne Saisonwaren <sup>2)</sup>	976,61	117,7	+ 0,6	- 0,3
	ohne Heizöl und Kraftstoffe	963,03	117,3	+ 1,0	- 0,3
	ohne Wohnmieten (einschl. Nebenkosten)	808,07	113,8	+ 0,3	- 0,4
	ohne Dienstleistungen und Reparaturen (jedoch mit Wohnungs- und Garagennutzung)	772,36	115,0	+ 0,4	-
	nur Heizöl und Kraftstoffe	36,97	109,3	-10,2	- 1,1
	nur Dienstleistungen und Reparaturen (ohne Wohnungs- und Garagennutzung)	227,64	123,9	+ 1,1	- 1,2
<b>1</b>	<b>Wohnmieten, Energie</b>	<b>245,34</b>	<b>123,2</b>	<b>+ 1,0</b>	<b>+ 0,3</b>
	Wohnmieten (einschl. Nebenkosten)		130,4	+ 1,6	+ 0,3
	Nettokalnmieten		.	+ 1,0	+ 0,2
	Haushaltsenergie		97,1	- 2,2	- 0,1
	Umlagen für Heizung, Warmwasser, Fernwärme		102,4	- 3,0	- 0,7
	Heizöl		77,4	-19,5	- 0,1
<b>2</b>	<b>Bekleidung, Schuhe</b>	<b>73,83</b>	<b>113,0</b>	<b>+ 0,3</b>	<b>+ 0,2</b>
	Schuhe		112,3	+ 1,1	+ 0,3
<b>3</b>	<b>Güter für Bildung, Unterhaltung, Freizeit</b>	<b>92,00</b>	<b>113,3</b>	<b>+ 0,9</b>	<b>+ 0,1</b>
	Schnittblumen und Topfpflanzen		93,7	+ 1,8	+ 1,3
	Bücher, Zeitungen, Zeitschriften		127,8	+ 3,0	+ 0,3
<b>4</b>	<b>Möbel, Haushaltgeräte und andere Güter für die Haushaltsführung</b>	<b>76,99</b>	<b>112,8</b>	<b>+ 1,0</b>	<b>+ 0,1</b>
<b>5</b>	<b>Güter für die Gesundheits- und Körperpflege</b>	<b>53,53</b>	<b>121,1</b>	<b>+ 1,3</b>	<b>-</b>
<b>6</b>	<b>Güter für Verkehr und Nachrichtenübermittlung</b>	<b>167,85</b>	<b>115,8</b>	<b>- 0,5</b>	<b>- 0,2</b>
	fremde Verkehrsleistungen		127,2	+ 3,0	- 0,8
	Beförderung mit Taxi, Flugzeug und Schiff		115,8	- 1,3	- 4,0
	Kraftstoffe (Benzin, Diesel)		119,1	- 8,1	- 1,2
<b>7</b>	<b>Nahrungsmittel, Getränke, Tabakwaren</b>	<b>224,90</b>	<b>111,8</b>	<b>+ 0,9</b>	<b>- 0,3</b>
	Nahrungsmittel zusammen		106,3	- 0,3	- 0,5
	saisonabhängige Nahrungsmittel		83,3	- 1,5	- 4,7
	Frischfisch		110,6	+ 4,8	+ 1,2
	Frischgemüse		64,8	- 4,7	- 3,0
	Kartoffeln		100,5	+ 0,1	- 3,3
	Frischobst		88,9	- 1,1	- 6,8
	sonstige Nahrungsmittel		109,7	- 0,1	+ 0,1
	Milch, Käse, Eier, Speisefette		105,6	- 0,2	- 0,3
	Getränke, Tabakwaren		118,2	+ 2,2	- 0,1
	Kaffee		127,4	- 0,8	- 1,2
	Verzehr in Gaststätten und Kantinen		119,8	+ 2,6	-
<b>8</b>	<b>Güter für die persönliche Ausstattung, Dienst- leistungen des Beherbergungsgewerbes sowie Güter sonstiger Art</b>	<b>65,90</b>	<b>126,4</b>	<b>-</b>	<b>- 3,8</b>
	Pauschalreisen		112,0	+ 1,6	- 6,6
	Miete für Ferienwohnungen		116,4	- 3,1	-26,7

1) Der Einfluß einer jeden Hauptgruppe auf die Gesamtindex-Veränderung wird hier aus dem Produkt der Veränderungsrate gegenüber dem Vormonat und dem Wägungsanteil berechnet: Rang 1 = größter preistreibender (bzw. geringster preisdämpfender) Einfluß; Rang 8 = geringster preistreibender (bzw. größter preisdämpfender) Einfluß. - 2) Kartoffeln, Frischgemüse, Frischobst einschl. Südfrüchten, Frischfisch und Blumen

### Zeichenerklärung

(nach DIN 55 301)

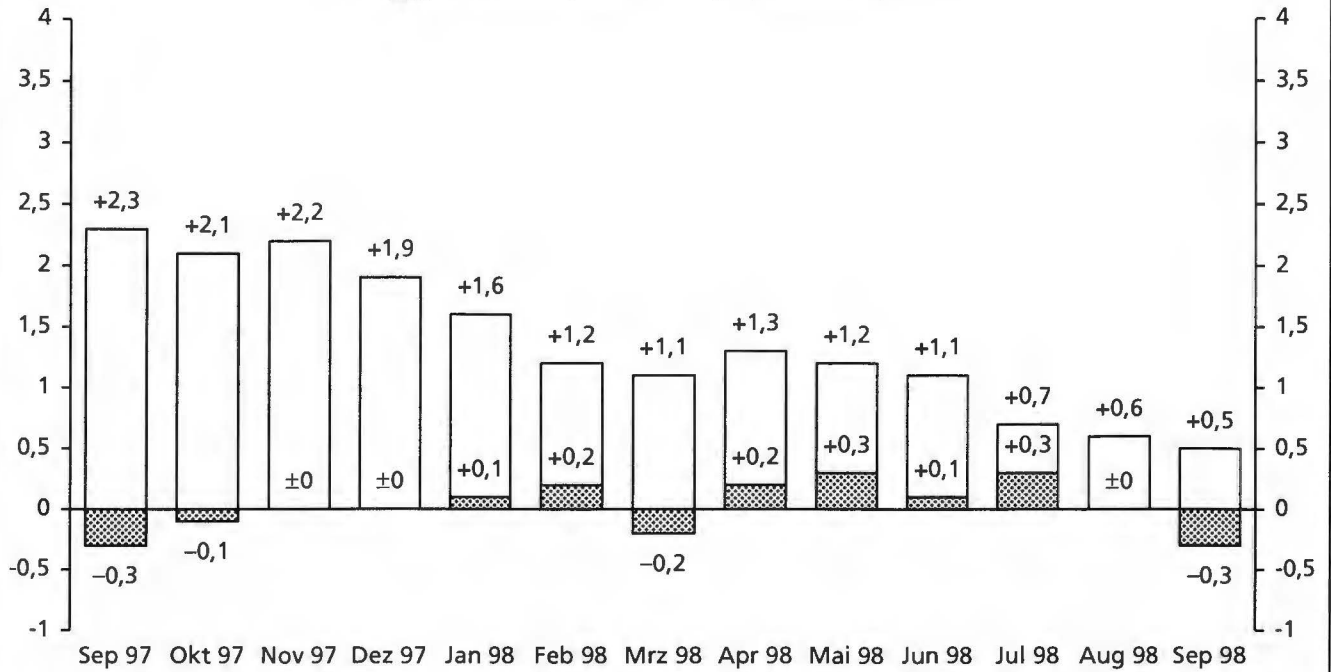
- 0 weniger als die Hälfte von 1 in der letzten besetzten Stelle, jedoch mehr als nichts
- nichts vorhanden (genau null)
- ... Angabe fällt später an
- / keine Angabe, da Zahlenwert nicht sicher genug
- . Zahlenwert unbekannt oder geheimzuhalten
- x Tabellenfach gesperrt, weil Aussage nicht sinnvoll
  
- p vorläufige Zahl
- r berichtigte Zahl
- D arithmetisches Mittel
- s geschätzte Zahl



### Preisindex für die Lebenshaltung von 4-Personen-Haushalten mit mittlerem Einkommen in NRW

Veränderungen in Prozent

Monatsvergleich Jahresvergleich

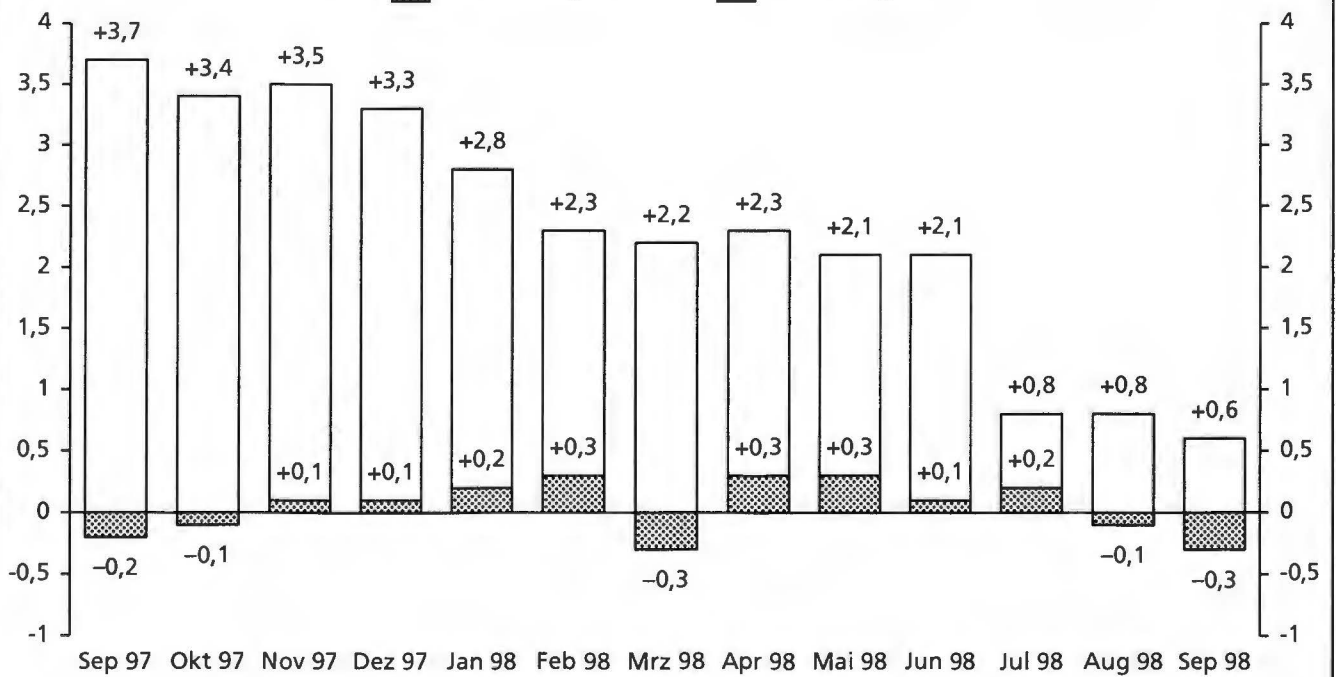


Grafik: LDS NRW

### Preisindex für die Lebenshaltung von 2-Personen-Haushalten mit geringem Einkommen in NRW

Veränderungen in Prozent

Monatsvergleich Jahresvergleich



Grafik: LDS NRW

## 1.1 Preisindex für die Lebenshaltung: Überblick

Merkmal	Wägungs- anteil	1997		1998			Veränderung September 1998 gegenüber	
		September	Juni	Juli	August	September	Sept. 1997	Aug. 1998
	%	Basis 1991 = 100					%	
<b>Alle privaten Haushalte</b>								
<b>Gesamtlebenshaltung</b>								
Preisindex für die Lebenshaltung	1 000	116,3	117,0	117,4	117,3	117,0	+ 0,6	-0,3
Preisindex ohne Heizöl und Kraftstoffe	963,03	116,1	117,2	117,6	117,6	117,3	+ 1,0	-0,3
<b>Hauptgruppen (Verwendungszweck)</b>								
Nahrungsmittel, Getränke, Tabakwaren <sup>1)</sup>	224,90	110,8	112,9	112,6	112,1	111,8	+ 0,9	-0,3
Bekleidung, Schuhe	73,83	112,7	112,8	112,7	112,8	113,0	+ 0,3	+0,2
Wohnungsmieten, Energie	245,34	122,0	122,7	122,9	122,8	123,2	+ 1,0	+0,3
Wohnungsmieten (einschl. Nebenkosten)	191,93	128,3	129,6	129,8	130,0	130,4	+ 1,6	+0,3
Energie	53,41	99,3	97,9	97,9	97,2	97,1	- 2,2	-0,1
Möbel, Haushaltsgeräte und andere Güter für die Haushaltsführung	76,99	111,7	112,6	112,6	112,7	112,8	+ 1,0	+0,1
Güter für die Gesundheits- und Körperpflege	53,53	119,5	120,7	120,7	121,1	121,1	+ 1,3	-
Güter für Verkehr u. Nachrichtenübermittlung	167,85	116,4	115,7	116,1	116,0	115,8	- 0,5	-0,2
Güter für Bildung, Unterhaltung, Freizeit	91,66	112,3	113,3	113,3	113,2	113,3	+ 0,9	+0,1
Güter für die persönliche Ausstattung, Dienstleistungen des Beherbergungsgewerbes sowie Güter sonstiger Art	65,90	126,4	125,3	130,8	131,4	126,4	-	-3,8
<b>Waren, Leistungen und Wohnungsnutzung</b>								
Verbrauchsgüter (ohne Beherbergungs- und Gaststättenleistungen) und Gebrauchsgüter	573,04	109,9	110,2	110,2	110,0	109,9	-	-0,1
Nahrungsmittel zusammen	131,80	106,6	108,2	107,6	106,8	106,3	- 0,3	-0,5
saisonabhängige Nahrungsmittel <sup>2)</sup>	16,71	84,6	96,6	93,3	87,4	83,3	- 1,5	-4,7
sonstige Nahrungsmittel	115,09	109,8	109,9	109,7	109,6	109,7	- 0,1	+0,1
Andere Waren	441,24	110,8	110,9	111,0	110,9	110,9	+ 0,1	-
Heizöl und Kraftstoffe	36,97	121,7	110,6	111,8	110,5	109,3	-10,2	-1,1
Dienstleistungen (zuzügl. Beherbergungs- und Gaststättenleistungen) u. Reparaturen	227,64	122,6	123,5	125,1	125,4	123,9	+ 1,1	-1,2
Wohnungs- und Garagennutzung	199,32	127,7	129,0	129,2	129,3	129,8	+ 1,6	+0,4
<b>4-Personen-Haushalte mit mittlerem Einkommen</b>								
<b>Gesamtlebenshaltung</b>								
Preisindex für die Lebenshaltung	1 000	116,8	117,4	117,8	117,8	117,4	+ 0,5	-0,3
Preisindex ohne Heizöl und Kraftstoffe	962,30	116,5	117,6	117,9	118,0	117,6	+ 0,9	-0,3
<b>Hauptgruppen (Verwendungszweck)</b>								
Nahrungsmittel, Getränke, Tabakwaren <sup>1)</sup>	237,69	110,4	112,1	111,8	111,4	111,2	+ 0,7	-0,2
Bekleidung, Schuhe	76,14	112,4	112,6	112,6	112,7	112,8	+ 0,4	+0,1
Wohnungsmieten, Energie	253,16	123,1	124,0	124,1	124,2	124,5	+ 1,1	+0,2
Wohnungsmieten (einschl. Nebenkosten)	202,44	129,0	130,3	130,5	130,6	131,0	+ 1,6	+0,3
Energie	50,72	99,6	99,0	98,9	98,4	98,2	- 1,4	-0,2
Möbel, Haushaltsgeräte und andere Güter für die Haushaltsführung	71,09	110,5	111,3	111,3	111,4	111,5	+ 0,9	+0,1
Güter für die Gesundheits- und Körperpflege	36,33	133,2	133,9	134,0	134,5	134,5	+ 1,0	-
Güter für Verkehr u. Nachrichtenübermittlung	170,00	116,2	115,2	115,7	115,5	115,3	- 0,8	-0,2
Güter für Bildung, Unterhaltung, Freizeit	100,84	113,4	114,6	114,7	114,6	114,7	+ 1,1	+0,1
Güter für die persönliche Ausstattung, Dienstleistungen des Beherbergungsgewerbes sowie Güter sonstiger Art	54,75	127,3	125,9	132,7	133,3	126,0	- 1,0	-5,5
<b>Waren, Leistungen und Wohnungsnutzung</b>								
Verbrauchsgüter (ohne Beherbergungs- und Gaststättenleistungen) und Gebrauchsgüter	608,95	110,9	111,2	111,2	111,0	110,9	-	-0,1
Nahrungsmittel zusammen	162,43	107,4	108,6	108,1	107,5	107,1	- 0,3	-0,4
saisonabhängige Nahrungsmittel <sup>2)</sup>	16,52	86,0	96,9	93,4	88,4	84,4	- 1,9	-4,5
sonstige Nahrungsmittel	145,91	109,8	109,9	109,7	109,7	109,7	- 0,1	-
Andere Waren	446,52	112,1	112,1	112,3	112,3	112,2	+ 0,1	-0,1
Heizöl und Kraftstoffe	37,70	124,7	113,9	115,3	114,2	112,8	- 9,5	-1,2
Dienstleistungen (zuzügl. Beherbergungs- und Gaststättenleistungen) u. Reparaturen	179,63	123,6	124,3	126,5	126,7	124,5	+ 0,7	-1,7
Wohnungs- und Garagennutzung	211,42	128,3	129,6	129,7	129,9	130,3	+ 1,6	+0,3

1) einschl. Verzehr in Gaststätten - 2) Kartoffeln, Frischgemüse, Frischobst einschl. Südfrüchten, Frischfisch



## Noch: 1.1 Preisindex für die Lebenshaltung: Überblick

Merkmal	Wägungs- anteil	1997	1998				Veränderung September 1998 gegenüber	
		September	Juni	Juli	August	September	Sept. 1997	Aug. 1998
	%	Basis 1991 = 100					%	
<b>4-Personen-Haushalte mit höherem Einkommen</b>								
<b>Gesamtlebenshaltung</b>								
Preisindex für die Lebenshaltung	1 000	116,4	117,2	117,7	117,7	117,2	+ 0,7	-0,4
Preisindex ohne Heizöl und Kraftstoffe	966,58	116,1	117,3	117,8	117,8	117,3	+ 1,0	-0,4
<b>Hauptgruppen (Verwendungszweck)</b>								
Nahrungsmittel, Getränke, Tabakwaren <sup>1)</sup>	200,68	109,9	111,8	111,5	111,1	110,7	+ 0,7	-0,4
Bekleidung, Schuhe	80,19	112,3	112,5	112,5	112,6	112,7	+ 0,4	+0,1
Wohnungsmieten, Energie	229,06	122,8	123,8	123,9	123,9	124,3	+ 1,2	+0,3
Wohnungsmieten (einschl. Nebenkosten)	186,48	128,1	129,3	129,5	129,7	130,2	+ 1,6	+0,4
Energie	42,58	99,6	99,3	99,3	98,8	98,7	- 0,9	-0,1
Möbel, Haushaltsgeräte und andere Güter für die Haushaltsführung	76,44	111,3	112,2	112,2	112,3	112,5	+ 1,1	+0,2
Güter für die Gesundheits- und Körperpflege	65,44	116,4	117,3	117,4	117,6	117,7	+ 1,1	+0,1
Güter für Verkehr u. Nachrichtenübermittlung	161,19	116,5	115,6	116,1	116,0	115,7	- 0,7	-0,3
Güter für Bildung, Unterhaltung, Freizeit	113,36	112,2	113,8	113,8	113,8	113,7	+ 1,3	-0,1
Güter für die persönliche Ausstattung, Dienstleistungen des Beherbergungsgewerbes sowie Güter sonstiger Art	73,64	130,4	130,1	136,6	137,2	130,4	-	-5,0
<b>Waren, Leistungen und Wohnungsnutzung</b>								
Verbrauchsgüter (ohne Beherbergungs- und Gaststättenleistungen) und Gebrauchsgüter	565,65	109,4	109,9	109,8	109,7	109,5	+ 0,1	-0,2
Nahrungsmittel zusammen	131,46	106,5	108,0	107,4	106,7	106,3	- 0,2	-0,4
saisonabhängige Nahrungsmittel <sup>2)</sup>	15,69	84,3	95,3	92,0	86,8	82,7	- 1,9	-4,7
sonstige Nahrungsmittel	115,77	109,5	109,7	109,5	109,4	109,5	-	+0,1
Andere Waren	434,19	110,3	110,4	110,6	110,5	110,5	+ 0,2	-
Heizöl und Kraftstoffe	33,42	124,6	113,8	115,2	114,1	112,8	- 9,5	-1,1
Dienstleistungen (zuzügl. Beherbergungs- und Gaststättenleistungen) u. Reparaturen	240,46	124,0	125,1	127,2	127,4	125,3	+ 1,0	-1,6
Wohnungs- und Garagennutzung	193,89	127,5	128,7	128,9	129,0	129,5	+ 1,6	+0,4
<b>2-Personen-Haushalte mit geringem Einkommen</b>								
<b>Gesamtlebenshaltung</b>								
Preisindex für die Lebenshaltung	1 000	118,8	119,8	120,0	119,9	119,5	+ 0,6	-0,3
Preisindex ohne Heizöl und Kraftstoffe	976,46	118,8	120,0	120,2	120,1	119,8	+ 0,8	-0,3
<b>Hauptgruppen (Verwendungszweck)</b>								
Nahrungsmittel, Getränke, Tabakwaren <sup>1)</sup>	270,75	109,2	111,4	110,9	110,2	109,7	+ 0,5	-0,5
Bekleidung, Schuhe	52,78	112,7	112,9	112,8	112,9	113,1	+ 0,4	+0,2
Wohnungsmieten, Energie	342,34	123,5	124,3	124,5	124,5	124,7	+ 1,0	+0,2
Wohnungsmieten (einschl. Nebenkosten)	265,47	130,4	131,8	131,9	132,1	132,5	+ 1,6	+0,3
Energie	76,87	99,4	98,8	98,7	98,3	98,1	- 1,3	-0,2
Möbel, Haushaltsgeräte und andere Güter für die Haushaltsführung	58,54	111,5	112,5	112,5	112,6	112,6	+ 1,0	-
Güter für die Gesundheits- und Körperpflege	49,54	159,8	161,1	161,2	161,5	161,5	+ 1,1	-
Güter für Verkehr u. Nachrichtenübermittlung	111,39	113,9	113,1	113,5	113,4	113,2	- 0,6	-0,2
Güter für Bildung, Unterhaltung, Freizeit	65,35	116,4	117,5	117,5	117,5	117,8	+ 1,2	+0,3
Güter für die persönliche Ausstattung, Dienstleistungen des Beherbergungsgewerbes sowie Güter sonstiger Art	49,31	127,5	126,8	132,3	132,6	127,0	- 0,4	-4,2
<b>Waren, Leistungen und Wohnungsnutzung</b>								
Verbrauchsgüter (ohne Beherbergungs- und Gaststättenleistungen) und Gebrauchsgüter	550,68	112,6	113,4	113,2	112,8	112,6	-	-0,2
Nahrungsmittel zusammen	201,19	106,3	108,3	107,7	106,7	106,1	- 0,2	-0,6
saisonabhängige Nahrungsmittel <sup>2)</sup>	29,68	85,0	97,2	94,3	87,8	83,7	- 1,5	-4,7
sonstige Nahrungsmittel	171,51	110,0	110,2	110,0	109,9	110,0	-	+0,1
Andere Waren	349,49	116,2	116,3	116,4	116,4	116,3	+ 0,1	-0,1
Heizöl und Kraftstoffe	23,54	120,9	109,5	110,7	109,3	108,2	-10,5	-1,0
Dienstleistungen (zuzügl. Beherbergungs- und Gaststättenleistungen) u. Reparaturen	174,46	121,1	122,0	123,6	123,8	122,2	+ 0,9	-1,3
Wohnungs- und Garagennutzung	274,86	129,8	131,1	131,3	131,4	131,8	+ 1,5	+0,3

### 1.2 Preisindex für die Lebenshaltung aller privaten Haushalte: Anzahl und Anteil der veränderten Landesdurchschnittspreise\*) der 744 Güter des Warenkorbes (Basis 1991 = 100)

Landesdurchschnittspreis	Preisveränderungen							
	August 1998				September 1998			
	gegenüber							
	Vormonat		Vorjahresmonat		Vormonat		Vorjahresmonat	
	Anzahl	%	Anzahl	%	Anzahl	%	Anzahl	%
Gestiegen	214	29	484	65	230	31	473	63
Gefallen	125	17	191	26	147	20	199	27
Unverändert	405	54	69	9	367	49	72	10

\*) einschließlich zentral ermittelter Preise

### 1.3 Preisindex für die Lebenshaltung aller privaten Haushalte: Hauptgruppen und Güter\*) mit dem stärksten Anteil an der Entwicklung

Merkmal	Wägungsanteil Basis 1991 = 100 ‰	Veränderung %	Anteil an der Entwicklung des Preisindex insgesamt % <sup>1,2)</sup>
<b>September 1998 gegenüber August 1998</b>			
Wohnungsmieten, Energie	245,34	+ 0,3	+ 30
Bekleidung, Schuhe	73,83	+ 0,2	+ 6
Güter für Bildung, Unterhaltung, Freizeit	91,66	+ 0,1	+ 4
Möbel, Haushaltsgeräte usw.	76,99	+ 0,1	+ 3
Güter für die Gesundheits- und Körperpflege	53,53	-	-
Güter für die persönliche Ausstattung usw.	65,90	- 3,8	-101
Nahrungsmittel, Getränke, Tabakwaren	224,90	- 0,3	- 27
Güter für Verkehr und Nachrichtenübermittlung	167,85	- 0,2	- 13
<b>September 1998 gegenüber September 1997</b>			
Wohnungsmieten, Energie	245,34	+ 1,0	+ 40
Nahrungsmittel, Getränke, Tabakwaren	224,90	+ 0,9	+ 33
Güter für Bildung, Unterhaltung, Freizeit	91,66	+ 0,9	+ 13
Möbel, Haushaltsgeräte usw.	76,99	+ 1,0	+ 13
Güter für die Gesundheits- und Körperpflege	53,53	+ 1,3	+ 11
Bekleidung, Schuhe	73,83	+ 0,3	+ 4
Güter für die persönliche Ausstattung usw.	65,90	-	-
Güter für Verkehr und Nachrichtenübermittlung	167,85	- 0,5	- 14
Neubauwohnungen, freifinanziert	148,34	+ 1,7	+ 46
Zigaretten	20,33	+ 4,6	+ 17
PKW über 1500 bis 2000 ccm Hubraum	43,20	+ 1,9	+ 15
Stromverbrauch	26,49	+ 2,2	+ 11
sozialer Wohnungsbau	28,48	+ 1,5	+ 8
Fleischgerichte	15,02	+ 2,5	+ 7
Lehrgangsgebühr VHS	3,55	+ 8,1	+ 5
Bier im Ausschank	6,67	+ 3,1	+ 4
PKW über 1000 bis 1500 ccm Hubraum	11,76	+ 1,7	+ 4
Altbauwohnungen insgesamt	15,11	+ 1,3	+ 4
PKW über 2000 ccm Hubraum	10,77	+ 1,8	+ 4
Gas	7,10	+ 2,6	+ 3
Dienstleistungen der Versicherungen	18,29	+ 1,0	+ 3
Bahn- und Busreisen	5,83	+ 3,1	+ 3
Friseurleistungen für Damen	5,79	+ 2,8	+ 3
Heizöl	8,70	-19,5	- 31
Superbenzin	15,47	- 7,5	- 21
Normalbenzin	9,09	- 7,8	- 13

\*) unterste Aggregationsstufe - 1) Anteil an der Entwicklung des Preisindex insgesamt = (Wägungsanteil x Preisveränderung der einzelnen Hauptgruppen oder Güter): Summe der Produkte „Wägungsanteil x Preisveränderung“ aller Güter x 100 - 2) Die maschinelle Berechnung berücksichtigt auch nicht ausgeschriebene Nachkommastellen.

## 1.4 Preisindex für die Lebenshaltung aller privaten Haushalte: ausgewählte Gütergruppen

Merkmal	1997	1998		Veränderung September 1998 gegenüber	
	September	August	September	September 1997	August 1998
	Basis 1991 = 100			%	
<b>Nahrungsmittel, Getränke, Tabakwaren<sup>1)</sup></b>	<b>110,8</b>	<b>112,1</b>	<b>111,8</b>	<b>+ 0,9</b>	<b>- 0,3</b>
Fleisch	112,4	107,6	107,1	- 4,7	- 0,5
Geflügel	103,7	101,4	101,2	- 2,4	- 0,2
Hackfleisch, Innereien	113,7	110,3	110,7	- 2,6	+ 0,4
Wurstwaren, Schinken, Speck	114,4	114,1	114,3	- 0,1	+ 0,2
Fleischkonserven	103,0	101,9	101,7	- 1,3	- 0,2
Fische	105,5	109,3	110,6	+ 4,8	+ 1,2
Fischkonserven	107,4	107,5	107,5	+ 0,1	-
Andere Fischerzeugnisse	110,3	113,6	116,4	+ 5,5	+ 2,5
Milch, Käse, Eier, Speisefette	105,8	105,9	105,6	- 0,2	- 0,3
Trinkmilch	103,4	102,3	102,0	- 1,4	- 0,3
Käse	106,2	105,0	104,6	- 1,5	- 0,4
Eier	107,5	109,0	107,9	+ 0,4	- 1,0
Butter	100,7	103,8	104,3	+ 3,6	+ 0,5
Margarine	109,0	110,6	110,1	+ 1,0	- 0,5
Pflanzenöl	107,1	107,5	107,1	-	- 0,4
Obst und Obsterzeugnisse	93,2	97,9	92,7	- 0,5	- 5,3
Äpfel	85,1	89,6	78,9	- 7,3	-11,9
Weintrauben	52,4	67,0	53,9	+ 2,9	-19,6
Süd- und Zitrusfrüchte	111,3	113,7	113,3	+ 1,8	- 0,4
Obstkonserven	111,2	116,9	117,8	+ 5,9	+ 0,8
Gemüse und Gemüseerzeugnisse	84,4	84,0	82,5	- 2,3	- 1,8
Kartoffeln	100,4	103,9	100,5	+ 0,1	- 3,3
Kopfsalat	44,9	33,9	33,5	-25,4	- 1,2
Tomaten	63,1	60,5	63,9	+ 1,3	+ 5,6
Gemüsekonserven	99,1	98,8	98,5	- 0,6	- 0,3
Brot und andere Backwaren	115,6	116,3	116,5	+ 0,8	+ 0,2
Brot	118,8	119,4	119,5	+ 0,6	+ 0,1
Kuchen und Torten	117,3	118,3	118,3	+ 0,9	-
Zucker und Süßwaren	104,6	106,4	106,9	+ 2,2	+ 0,5
Zucker	103,3	104,3	104,3	+ 1,0	-
Schokolade	101,0	104,9	105,9	+ 4,9	+ 1,0
Bienenhonig, Marmelade	107,8	110,6	110,8	+ 2,8	+ 0,2
Teigwaren und Nahrungsmittel	105,9	106,8	106,9	+ 0,9	+ 0,1
Gewürze und Speisewürstchen	111,8	112,6	112,3	+ 0,4	- 0,3
Getränke, Tabakwaren	115,7	118,3	118,2	+ 2,2	- 0,1
Tafelwasser, Fruchtsäfte, Cola	117,1	118,6	118,7	+ 1,4	+ 0,1
Kaffee	128,4	129,0	127,4	- 0,8	- 1,2
Tee	108,1	108,9	109,2	+ 1,0	+ 0,3
Flaschenbier	112,4	113,2	113,2	+ 0,7	-
Tabakwaren <sup>2)</sup>	119,0	124,2	124,2	+ 4,4	-
Verzehr in Gaststätten und Kantinen	116,8	119,8	119,8	+ 2,6	-
Speisen im Beherbergungs- und Gaststättengewerbe	114,3	117,3	117,3	+ 2,6	-
Speisen in Kantinen <sup>2)</sup>	115,4	116,7	116,7	+ 1,1	-
Getränke im Beherbergungs- und Gaststättengewerbe	121,2	124,6	124,7	+ 2,9	+ 0,1
<b>Bekleidung, Schuhe</b>	<b>112,7</b>	<b>112,8</b>	<b>113,0</b>	<b>+ 0,3</b>	<b>+ 0,2</b>
Bekleidung	113,0	112,9	113,1	+ 0,1	+ 0,2
Herrenoberbekleidung	112,7	112,9	113,0	+ 0,3	+ 0,1
Damenoberbekleidung	113,2	112,7	113,0	- 0,2	+ 0,3
Mädchenoberbekleidung	113,6	112,0	112,3	- 1,1	+ 0,3
Sportbekleidung	107,0	108,0	107,9	+ 0,8	- 0,1
Herren-, Damen- und Kinderwäsche	114,7	115,2	115,2	+ 0,4	-
Herrenwäsche	113,8	114,3	114,1	+ 0,3	- 0,2
Damenwäsche	116,1	116,7	116,8	+ 0,6	+ 0,1
Kinderwäsche	113,8	115,1	115,3	+ 1,3	+ 0,2
Schuhe	111,1	112,0	112,3	+ 1,1	+ 0,3
Herrenschuhe	110,8	112,0	112,4	+ 1,4	+ 0,4
Damenschuhe	110,3	111,2	111,6	+ 1,2	+ 0,4
Kinderschuhe	112,6	113,6	113,8	+ 1,1	+ 0,2
Sportschuhe	110,1	110,5	110,5	+ 0,4	-
Änderungen und Reparaturen	114,3	116,8	116,8	+ 2,2	-
Änderungen von Bekleidung	114,3	114,8	114,8	+ 0,4	-
Schuhreparaturen	114,3	118,0	118,0	+ 3,2	-

1) einschl. Verzehr in Gaststätten - 2) Quelle: Statistisches Bundesamt

### Noch: 1.4 Preisindex für die Lebenshaltung aller privaten Haushalte: ausgewählte Gütergruppen

Merkmal	1997	1998		Veränderung September 1998 gegenüber	
	September	August	September	September 1997	August 1998
	Basis 1991 = 100			%	
<b>Wohnungsmieten, Energie</b>	<b>122,0</b>	<b>122,8</b>	<b>123,2</b>	<b>+ 1,0</b>	<b>+0,3</b>
Wohnungsmieten	128,3	130,0	130,4	+ 1,6	+0,3
Altbauwohnungen	134,6	136,0	136,3	+ 1,3	+0,2
Altbauwohnungen ohne Bad	136,7	138,1	138,4	+ 1,2	+0,2
Altbauwohnungen mit Bad	134,1	135,5	135,8	+ 1,3	+0,2
Neubauwohnungen, freifinanziert	127,1	128,7	129,3	+ 1,7	+0,5
Neubauwohnungen, sozialer Wohnungsbau	131,3	133,1	133,3	+ 1,5	+0,2
Energie	99,3	97,2	97,1	- 2,2	-0,1
Elektrizität	96,2	98,3	98,3	+ 2,2	-
Gas	104,2	106,4	106,4	+ 2,1	-
leichtes Heizöl	96,1	77,5	77,4	-19,5	-0,1
Kohle, Brennholz	108,4	109,7	110,4	+ 1,8	+0,6
Umlage für Heizung, Warmwasser und Fernwärme	105,6	103,1	102,4	- 3,0	-0,7
<b>Möbel, Haushaltsgeräte und andere Güter für die Haushaltsführung</b>	<b>111,7</b>	<b>112,7</b>	<b>112,8</b>	<b>+ 1,0</b>	<b>+0,1</b>
Möbel	112,0	112,9	113,1	+ 1,0	+0,2
Bodenbeläge, Heimtextilien	110,4	110,8	110,8	+ 0,4	-
Teppiche und Beläge	112,0	112,2	112,2	+ 0,2	-
Bettwaren	105,2	105,0	104,9	- 0,3	-0,1
Bettwäsche	108,0	108,3	108,1	+ 0,1	-0,2
Gardinen	109,9	111,1	111,2	+ 1,2	+0,1
Heiz-, Koch- und Elektrogeräte	105,3	105,6	105,5	+ 0,2	-0,1
Elektroherde und Backöfen	101,9	101,4	101,5	- 0,4	+0,1
Elektrische Kühl- und Gefriermöbel	108,2	108,4	108,2	-	-0,2
Waschmaschinen	103,2	103,1	103,1	- 0,1	-
Geschirr und andere Haushaltswaren	111,4	112,6	112,8	+ 1,3	+0,2
Tafelgeschirr aus Glas	113,8	116,1	116,1	+ 2,0	-
Bestecke	118,8	121,2	121,2	+ 2,0	-
Koch- und Bratgeschirr	115,6	116,9	117,9	+ 2,0	+0,9
Elektrogerätezubehör	108,4	109,5	109,6	+ 1,1	+0,1
Verbrauchsgüter für den Haushalt	105,7	106,8	106,8	+ 1,0	-
Wasch-, Putz- und Reinigungsmittel	104,1	104,9	104,9	+ 0,8	-
andere Verbrauchsgüter für den Haushalt	110,1	111,8	112,5	+ 2,2	+0,6
Wäscherei und Reinigung	125,6	128,3	128,4	+ 2,2	+0,1
Tapeten, Anstrich, Reparaturen	117,5	119,3	119,5	+ 1,7	+0,2
<b>Güter für die Gesundheits- und Körperpflege</b>	<b>119,5</b>	<b>121,1</b>	<b>121,1</b>	<b>+ 1,3</b>	<b>-</b>
Verbrauchsgüter für die Gesundheitspflege	148,1	149,9	149,9	+ 1,2	-
Arzneimittel <sup>2)</sup>	150,4	152,3	152,4	+ 1,3	+0,1
Gebrauchsgüter für die Gesundheitspflege	111,7	115,2	115,2	+ 3,1	-
Brillen, Brillengläser	113,7	118,0	118,1	+ 3,9	+0,1
Dienstleistungen der Ärzte	112,0	112,8	112,8	+ 0,7	-
Dienstleistungen der Krankenhäuser	122,4	125,3	125,3	+ 2,4	-
Krankenhausaufenthalt	138,2	143,2	143,2	+ 3,6	-
Verbrauchsgüter für die Körperpflege	106,1	106,7	106,9	+ 0,8	+0,2
Hautpflegemittel	109,3	111,0	111,2	+ 1,7	+0,2
Gebrauchsgüter für die Körperpflege	109,3	110,5	110,4	+ 1,0	-0,1
Friseurleistungen	132,5	135,7	135,7	+ 2,4	-
Friseurleistungen für Herren	132,0	134,1	134,1	+ 1,6	-
Friseurleistungen für Damen	132,7	136,4	136,4	+ 2,8	-
<b>Güter für Verkehr und Nachrichtenübermittlung</b>	<b>116,4</b>	<b>116,0</b>	<b>115,8</b>	<b>- 0,5</b>	<b>-0,2</b>
Kraftfahrzeuge und Fahrräder	110,3	112,1	112,3	+ 1,8	+0,2
PKW einschl. Kombi <sup>2)</sup>	110,2	112,1	112,3	+ 1,9	+0,2
Wohnmobil <sup>2)</sup>	118,5	121,5	121,9	+ 2,9	+0,3
Mofas und Motorräder	115,2	116,1	116,4	+ 1,0	+0,3
Fahrräder	109,0	108,7	109,2	+ 0,2	+0,5
Gebrauchsgüter für Kfz und Fahrräder	112,8	114,0	114,0	+ 1,1	-

### Noch: 1.4 Preisindex für die Lebenshaltung aller privaten Haushalte: ausgewählte Gütergruppen

Merkmal	1997	1998		Veränderung September 1998 gegenüber	
	September	August	September	September 1997	August 1998
	Basis 1991 = 100			%	
<b>Noch: Güter für Verkehr und Nachrichtenübermittlung</b>					
PKW-Reifen	114,7	116,3	116,3	+ 1,4	-
Kfz-Zubehör	112,4	113,3	113,3	+ 0,8	-
Fahrradzubehör	111,1	112,9	112,8	+ 1,5	- 0,1
Kraftstoffe	129,6	120,6	119,1	- 8,1	- 1,2
Normalbenzin	132,6	123,8	122,3	- 7,8	- 1,2
Superbenzin	129,9	121,6	120,1	- 7,5	- 1,2
Dieselmotorkraftstoff	120,7	108,4	106,7	-11,6	- 1,6
Verbrauchsgüter für Kfz	116,2	118,3	118,6	+ 2,1	+ 0,3
Lack- und Pflegemittel	114,9	115,6	116,0	+ 1,0	+ 0,3
Reparaturen und Dienstleistungen für Kfz	121,0	121,8	121,8	+ 0,7	-
fremde Reparaturen	122,9	123,4	123,4	+ 0,4	-
andere Dienstleistungen für Kfz	117,9	119,1	119,1	+ 1,0	-
Fremde Verkehrsleistungen	123,5	128,2	127,2	+ 3,0	- 0,8
örtliche Verkehrsmittel	126,5	132,1	132,1	+ 4,4	-
Deutsche Bahn <sup>2)</sup>	119,5	123,6	123,6	+ 3,4	-
Beförderung mit Taxi, Flugzeug und Schiff	117,3	120,6	115,8	- 1,3	- 4,0
Nachrichtenübermittlung <sup>2)</sup>	107,9	106,1	106,1	- 1,7	-
Fernsprechgebühren <sup>2)</sup>	104,7	102,7	102,7	- 1,9	-
sonstige Postgebühren <sup>2)</sup>	192,3	191,5	191,5	- 0,4	-
<b>Güter für Bildung, Unterhaltung und Freizeit</b>	<b>112,3</b>	<b>113,2</b>	<b>113,3</b>	<b>+ 0,9</b>	<b>+ 0,1</b>
Unterhaltungs- und Filmgeräte	92,7	91,4	91,0	- 1,8	- 0,4
Fernsehgeräte	88,6	87,3	87,1	- 1,7	- 0,2
Rundfunkgeräte	93,8	93,7	92,2	- 1,7	- 1,6
Phono- und Videogeräte	86,4	84,3	83,6	- 3,2	- 0,8
Foto- und Kinogeräte	99,5	96,4	96,2	- 3,3	- 0,2
Schreib- und Rechenmaschinen, Heimcomputer	74,7	72,9	72,7	- 2,7	- 0,3
Schreib- und Bürogeräte	113,0	113,1	113,4	+ 0,4	+ 0,3
Schreibwaren (u. a. Hefte, Briefpapier)	114,8	114,9	115,9	+ 1,0	+ 0,9
Musikinstrumente	111,7	114,6	114,8	+ 2,8	+ 0,2
Spielwaren	109,0	109,8	109,6	+ 0,6	- 0,2
Sport- und Campingartikel	105,5	106,8	106,1	+ 0,6	- 0,7
Bücher, Zeitungen, Zeitschriften	124,1	127,4	127,8	+ 3,0	+ 0,3
Film- und Fotoartikel	100,2	103,1	103,1	+ 2,9	-
Unterrichtsleistungen	128,5	134,5	134,5	+ 4,7	-
Dienstleistungen für Bildung und Unterhaltung	134,4	134,5	134,5	+ 0,1	-
Eintrittskarten für Kultur und Sport	129,0	129,0	129,0	-	-
Rundfunk- und Fernsehgebühren <sup>2)</sup>	149,1	149,1	149,1	-	-
Pflanzen und Gartenpflege	102,9	103,4	104,0	+ 1,1	+ 0,6
Schnittblumen und Topfpflanzen	92,0	92,5	93,7	+ 1,8	+ 1,3
Gartengeräte	103,4	103,7	104,0	+ 0,6	+ 0,3
Haustierhaltung	107,1	107,8	108,3	+ 1,1	+ 0,5
Haustiere	116,2	117,8	117,8	+ 1,4	-
Tierfutter und Tierarznei	106,6	107,1	108,0	+ 1,3	+ 0,8
<b>Güter für persönliche Ausstattung, Dienstleistungen des Beherbergungsgewerbes sowie Güter sonstiger Art</b>	<b>126,4</b>	<b>131,4</b>	<b>126,4</b>	<b>-</b>	<b>- 3,8</b>
Uhren	100,9	100,9	101,0	+ 0,1	+ 0,1
Schmuck	102,7	102,4	102,5	- 0,2	+ 0,1
Lederwaren	108,8	110,3	110,4	+ 1,5	+ 0,1
Übernachtung mit Frühstück	123,9	125,3	125,6	+ 1,4	+ 0,2
Ferienwohnungen <sup>2)</sup>	120,1	158,9	116,4	- 3,1	-26,7
Pauschalreisen <sup>2)</sup>	110,2	119,9	112,0	+ 1,6	- 6,6
Dienstleistungen der Banken <sup>2)</sup>	149,3	148,0	148,0	- 0,9	-
Dienstleistungen der Versicherungen <sup>2)</sup>	137,3	138,7	138,7	+ 1,0	-

## 1.5 Preisindex für die Lebenshaltung aller privaten Haushalte: Entwicklung der Dienstleistungspreise

Merkmal	Wa- gungs- anteil	1997	1998		Veränderung September 1998 gegenüber	
		September	August	September	Sept. 1997	Aug. 1998
		Basis 1991 = 100			%	
<b>Preisindex für die Lebenshaltung</b>	<b>1 000</b>	<b>116,3</b>	<b>117,3</b>	<b>117,0</b>	<b>+0,6</b>	<b>-0,3</b>
<b>Preisindex für die Lebenshaltung ohne Dienstleistungen und Reparaturen</b>	<b>772,36</b>	<b>114,5</b>	<b>115,0</b>	<b>115,0</b>	<b>+0,4</b>	<b>-</b>
<b>Preisindex für Dienstleistungen und Reparaturen insgesamt</b>	<b>227,64</b>	<b>122,6</b>	<b>125,4</b>	<b>123,9</b>	<b>+1,1</b>	<b>-1,2</b>
davon für						
Beherbergungs- und Gaststättenleistungen	58,44	118,3	124,0	120,6	+1,9	-2,7
Dienstleistungen (ohne Beherbergungs- und Gaststättenleistungen)	169,20	124,1	125,8	125,0	+0,7	-0,6
Schneiderarbeiten	0,38	114,3	114,8	114,8	+0,4	-
Schuhmacherarbeiten	0,67	114,3	118,0	118,0	+3,2	-
Dienstleistungen für den Haushalt	6,57	126,1	128,1	128,3	+1,7	+0,2
darunter						
chemische Reinigung	1,44	127,4	130,0	130,1	+2,1	+0,1
Tischlerarbeiten	0,36	123,1	124,3	124,5	+1,1	+0,2
Elektrikerarbeiten	1,22	125,4	128,1	128,6	+2,6	+0,4
Reparaturen an der Wohnung	3,05	128,1	130,4	130,7	+2,0	+0,2
davon						
Schönheitsreparaturen	1,22	127,7	129,6	129,6	+1,5	-
Klempnerarbeiten	1,83	128,4	131,0	131,5	+2,4	+0,4
Dienstleistungen von Ärzten	18,32	112,0	112,8	112,8	+0,7	-
Dienstleistungen von Krankenhäusern	4,58	122,4	125,3	125,3	+2,4	-
Friseurleistungen	8,16	132,5	135,7	135,7	+2,4	-
Reparaturen und andere Dienstleistungen am Pkw (ohne Garagennutzung)	22,12	124,1	124,7	124,8	+0,6	+0,1
davon						
Reparaturen am Pkw	18,64	122,9	123,4	123,4	+0,4	-
darunter						
Bremsklötze vorn ersetzen	5,34	123,3	124,1	124,0	+0,6	-0,1
Austausch einer Auspuffanlage	1,76	115,8	113,0	113,2	-2,2	+0,2
große Inspektion	5,09	125,8	126,4	126,4	+0,5	-
Dienstleistungen für Pkw (ohne Garagennutzung)	3,48	130,7	131,9	131,9	+0,9	-
darunter						
Fahrschulunterricht	0,81	117,3	120,0	120,0	+2,3	-
Parkuhrgebühr	0,57	199,4	199,4	199,4	-	-
Pkw-Oberwäsche	0,25	119,1	120,2	120,2	+0,9	-
Personenbeförderung	14,02	123,5	128,2	127,2	+3,0	-0,8
darunter						
örtliche Verkehrsmittel	8,45	126,5	132,1	132,1	+4,4	-
Deutsche Bahn	2,31	119,5	123,6	123,6	+3,4	-
Nachrichtenübermittlung	18,81	107,9	106,1	106,1	-1,7	-
darunter						
Fernsprechgebühren	16,76	104,7	102,7	102,7	-1,9	-
Brief- und Paketbeförderung	1,95	131,0	131,0	131,0	-	-
Unterrichtsleistungen	6,38	128,5	134,5	134,5	+4,7	-
darunter						
Kindergartenbesuch	1,96	129,8	129,8	129,8	-	-
Lehrgangsgebühr, VHS	3,55	132,7	143,5	143,5	+8,1	-
Dienstleistungen für Bildung und Unterhaltung	17,91	134,4	134,5	134,5	+0,1	-
darunter						
Theater-, Opernkarte	3,24	139,2	141,8	141,8	+1,9	-
Kinokarte	1,80	116,4	115,5	115,5	-0,8	-
Besuch einer Sportveranstaltung	0,86	117,3	109,3	109,3	-6,8	-
Dienstleistungen für die Gartenpflege	0,56	124,5	125,9	125,9	+1,1	-
Tierarztleistungen	0,92	104,5	105,4	105,4	+0,9	-
Reparaturen an Unterhaltungsgeräten (z. B. Fernseher)	1,24	114,4	115,6	115,6	+1,0	-
Pauschalreisen	16,64	110,2	119,9	112,0	+1,6	-6,6
Dienstleistungen der Banken und Versicherungen	19,60	138,1	139,3	139,3	+0,9	-
davon						
Dienstleistungen der Banken	1,31	149,3	148,0	148,0	-0,9	-
Dienstleistungen der Versicherungen	18,29	137,3	138,7	138,7	+1,0	-
Friedhofsgebühren	0,58	166,3	167,4	167,2	+0,5	-0,1
Rechtsberatung	1,33	116,2	117,9	117,9	+1,5	-
Druck von Familienereigniskarten, Kleinanzeigen	0,92	108,1	108,6	108,6	+0,5	-
darunter						
Kleinanzeigen	0,54	107,6	107,7	107,7	+0,1	-
Reparaturen an Gütern für die persönliche Ausstattung (z.B. Armbanduhr)	0,49	119,4	121,4	121,4	+1,7	-
Kfz-Steuer und sonstige Gebühren (z. B. Reisepaß)	5,95	162,4	152,8	152,8	-5,9	-

### 1.6 Preisindex für die Lebenshaltung aller privaten Haushalte: Entwicklung von Gebühren, Tarifen und anderen direkt oder teiladministrierten Verbraucherpreisen\*)

Merkmal	Wä- gungs- anteil	1997	1998		Veränderung September 1998 gegenüber	
		September	August	September	Sept. 1997	Aug. 1998
		Basis 1991 = 100			%	
<b>Preisindex für die Lebenshaltung</b>	<b>1 000</b>	<b>116,3</b>	<b>117,3</b>	<b>117,0</b>	<b>+0,6</b>	<b>-0,3</b>
<b>Preisindex für die Lebenshaltung ohne ausgewählte Güter</b>	<b>873,96</b>	<b>115,3</b>	<b>116,3</b>	<b>115,9</b>	<b>+0,5</b>	<b>-0,3</b>
<b>Preisindex ausgewählter Güter</b>	<b>126,04</b>	<b>123,4</b>	<b>124,6</b>	<b>124,7</b>	<b>+1,1</b>	<b>+0,1</b>
Tarife örtlicher Verkehrsmittel (Straßenbahn, Omnibus, Taxi)	8,94	126,1	131,4	131,4	+4,2	-
Tarife der Deutschen Bahn	2,37	121,2	124,8	124,8	+3,0	-
Nachrichtenübermittlung (Fernsprech- und sonstige Postgebühren)	18,81	107,9	106,1	106,1	-1,7	-
Rundfunk- und Fernsehgebühren	7,07	149,1	149,1	149,1	-	-
Theater- und Opernkarten	3,24	139,2	141,8	141,8	+1,9	-
Hallenbad, Eintrittskarte	1,88	145,0	145,0	145,0	-	-
Lehrgangsgebühr, Volkshochschule	3,55	132,7	143,5	143,5	+8,1	-
Kindergartenbesuch	1,96	129,8	129,8	129,8	-	-
Führerscheingebühr	0,07	145,4	153,7	153,7	+5,7	-
TÜV- und Zulassungsgebühren	0,97	126,7	130,2	130,2	+2,8	-
Parkuhrgebühr	0,57	199,4	199,4	199,4	-	-
Kfz-Steuer	4,27	174,0	160,4	160,4	-7,8	-
Reisepaß-, Wett-, Fischerei-, Jagd-, Friedhofsgebühren u. ä.	2,69	140,0	140,6	140,6	+0,4	-
Elektrizität	26,49	96,2	98,3	98,3	+2,2	-
Gas	7,64	104,2	106,4	106,4	+2,1	-
Steinkohle, Koks, Braunkohle	1,18	110,0	111,3	112,3	+2,1	+0,9
Wohnungsmieten des sozialen Wohnungsbaus	28,48	131,3	133,1	133,3	+1,5	+0,2
Dienstleistungen der Krankenhäuser	4,58	122,4	125,3	125,3	+2,4	-
Rezeptgebühr	1,28	362,1	362,1	362,1	-	-

\*) Auswirkungen von Verbrauchsteuererhöhungen (z.B. Umsatz-, Mineralöl-, Tabaksteuer) und von EU-Agrarpreisbeschlüssen auf die Entwicklung der Verbraucherpreise können nicht gesondert ausgewiesen werden.

### 1.7 Preisindex für die Lebenshaltung aller privaten Haushalte: Entwicklung der Verbraucherpreise ausgewählter moderner technischer Güter für Haushalt und Freizeit

Merkmal	Wä- gungs- anteil	1997	1998		Veränderung September 1998 gegenüber	
		September	August	September	Sept. 1997	Aug. 1998
		Basis 1991 = 100			%	
<b>Preisindex für die Lebenshaltung</b>	<b>1 000</b>	<b>116,3</b>	<b>117,3</b>	<b>117,0</b>	<b>+0,6</b>	<b>-0,3</b>
<b>Preisindex für die Lebenshaltung ohne ausgewählte Güter</b>	<b>966,77</b>	<b>117,2</b>	<b>118,3</b>	<b>117,9</b>	<b>+0,6</b>	<b>-0,3</b>
<b>Preisindex ausgewählter Güter</b>	<b>33,23</b>	<b>97,5</b>	<b>97,0</b>	<b>96,8</b>	<b>-0,7</b>	<b>-0,2</b>
Raumheizgeräte (z.B. Öl- und Gasöfen)	1,05	110,3	111,6	111,5	+1,1	-0,1
Heiz- und Kochgeräte (z.B. Durchlauferhitzer, Back- und Grillgeräte, Brot Röster, Kaffeemaschinen)	2,57	103,7	103,8	103,8	+0,1	-
Sonstige elektrische Geräte, Leuchten (z.B. Kühlschränke, Wasch-, Geschirr-, Spül-, Bohrmaschinen, Staubsauger, Bügeleisen, Lampen)	9,90	105,2	105,5	105,3	+0,1	-0,2
Elektrische Gebrauchsgüter für den Haushalt (z.B. Glühlampen, Elektrokabel, Stecker, Dimmer)	2,80	108,4	109,5	109,6	+1,1	+0,1
Elektrische Körperpflegemittel (z.B. Elektrorasierer, Haartrockner)	0,55	104,5	104,9	104,5	-	-0,4
Fernseh-, Rundfunk- und Phonogeräte	9,47	88,7	87,3	86,6	-2,4	-0,8
Foto-, Filmartikel	1,90	101,2	99,0	98,9	-2,3	-0,1
Schreib- und Rechenmaschinen, Personalcomputer	3,29	74,7	72,9	72,7	-2,7	-0,3
Elektrisches Spielzeug	0,56	113,0	113,0	113,0	-	-
Uhren	1,14	100,9	100,9	101,0	+0,1	+0,1

## 1.8 Landesdurchschnittspreis\*) ausgewählter Güter

Ware, Leistung	Einheit	1998		Veränderung September 1998 gegenüber	
		September		September 1997	August 1998
		DM	1991 = 100	%	
<b>Nahrungsmittel, Getränke, Tabakwaren</b>					
<b>Fleisch, Fleischerzeugnisse</b>					
Rindfleisch zum Kochen	1 kg	10,41	105,3	- 0,8	- 0,4
Rindfleisch zum Schmoren	1 kg	18,94	102,0	- 2,0	- 0,2
Rinderrouladen	1 kg	20,67	104,4	-	+ 0,2
Rindfleisch, Lendenfilet	1 kg	49,75	111,6	+ 0,2	+ 0,1
Kalbsschnitzel <sup>1)</sup>	1 kg	34,24	111,4	+ 1,8	+ 0,2
Schweinebauchfleisch	1 kg	9,24	116,8	- 4,3	+ 0,1
Schweinebraten	1 kg	14,64	107,9	- 7,1	+ 0,2
Schweinekotelett	1 kg	12,38	109,1	- 9,4	- 2,5
Lammfleisch <sup>2)</sup>	1 kg	24,22	106,7	+ 1,0	+ 0,4
Hasenrücken, gefroren <sup>2)</sup>	1 kg	17,41	108,3	- 4,5	- 1,8
Putenschnitzel <sup>2)</sup>	1 kg	19,34	99,1	- 1,9	- 0,2
Brathähnchen, gefroren <sup>1)</sup>	1 kg	5,45	104,3	- 3,2	- 0,2
Hackfleisch, halb und halb	1 kg	11,34	110,9	- 3,2	+ 0,4
Rinderleber <sup>1)</sup>	1 kg	9,25	109,4	+ 0,6	+ 0,4
Cervelatwurst	1 kg	31,48	115,2	- 0,1	+ 0,5
Salami	1 kg	30,94	116,1	+ 1,3	+ 0,6
Fleischwurst (Brühwurst)	1 kg	15,14	113,2	- 0,9	+ 0,3
Bratwurst	1 kg	12,05	111,2	- 1,9	+ 1,2
Jagdwurst	1 kg	19,67	117,3	+ 1,1	+ 0,3
Feine Leberwurst	1 kg	19,81	118,0	+ 0,2	- 0,4
Bockwurst	1 kg	12,95	108,7	+ 1,7	+ 0,4
Gekochter Schinken	1 kg	28,22	111,0	- 1,0	-
Schinkenspeck	1 kg	25,92	114,8	+ 0,1	- 0,5
Bauchspeck, geräuchert	1 kg	14,24	115,1	+ 0,2	+ 0,2
Rindsgulasch in Dosen <sup>1)</sup>	1 kg	9,22	101,7	- 1,3	- 0,2
Fleischsalat <sup>1)</sup>	1 kg	9,61	112,7	+ 0,2	- 0,3
<b>Fisch, Fischerzeugnisse</b>					
Seefisch, Kabeljau <sup>1)</sup>	1 kg	20,25	103,6	+ 2,8	- 0,9
Seelachsfilet <sup>2)</sup>	1 kg	17,38	121,9	+ 6,0	+ 4,5
Rotbarsch-/Goldbarschfilet <sup>2)</sup>	1 kg	30,13	109,7	+10,1	- 0,3
Heringe in Tomatensoße <sup>1)</sup>	1 Dose	2,02	110,8	-	-
Ölsardinen <sup>1)</sup>	1 Dose	2,01	112,3	-	+ 0,5
Rollmops <sup>1)</sup>	1 kg	8,79	103,0	+ 0,1	- 0,3
Makrelen, geräuchert <sup>1)</sup>	1 kg	11,31	134,1	+ 9,0	+ 2,8
Fischstäbchen <sup>2)</sup>	1 kg	10,53	99,6	+ 1,4	+ 2,0
<b>Milch, Milcherzeugnisse, Eier, Speisefette</b>					
Frische Vollmilch	1 Liter	1,25	102,5	- 2,4	- 0,9
H-Milch <sup>2)</sup>	1 Liter	1,18	101,0	+ 0,9	+ 0,9
Kondensierte Milch	340 g	1,03	97,4	- 1,9	-
Sahne, süß <sup>2)</sup>	200 g	1,14	105,4	+ 1,0	- 0,8
Joghurt mit Fruchtzusatz <sup>1)</sup>	1 kg	4,38	109,5	+ 0,3	- 0,3
Fertigpudding <sup>1)</sup>	200 g	0,75	114,0	-	-
Deutscher Emmentaler	1 kg	15,85	104,9	- 0,8	- 0,4
Edamer oder Gouda	1 kg	11,31	100,7	- 2,8	- 0,8
Camembert	125 g	1,98	108,9	+ 2,1	-
Speisequark, Magerstufe	250 g	0,83	110,0	- 2,4	-
Harzer/Mainzer Käse	1 kg	8,51	101,6	+ 1,1	+ 0,1
Deutsche Eier	10 St	2,93	107,9	+ 0,4	- 1,0
Deutsche Markenbutter	250 g	2,01	104,3	+ 3,6	+ 0,5
Margarine	500 g	1,76	111,0	+ 1,2	- 0,5
Diät-Margarine <sup>2)</sup>	250 g	1,94	106,5	+ 0,6	-
Pflanzenöl	1 Liter	3,20	107,1	-	- 0,4
Pflanzenfett <sup>2)</sup>	250 g	1,77	118,3	+ 1,7	-
Schweineschmalz, ohne Grieben <sup>2)</sup>	1 kg	7,81	111,3	+ 0,3	+ 0,3
<b>Obst, Obsterzeugnisse</b>					
Tafeläpfel	1 kg	3,24	78,9	- 7,3	-11,9
Tafelbirnen	1 kg	3,41	78,1	- 0,3	- 6,4
Weintrauben	1 kg	3,94	53,9	+ 2,9	-19,6
Apfelsinen	1 kg	2,90	99,9	- 3,8	+ 0,3
Grapefruits	1 kg	2,92	104,7	+ 2,0	- 2,1

\*) nicht qualitätsbereinigt (siehe Seite 3, Erläuterungen „Güter und Preise“) – 1) Waren-Durchschnittspreise von 17 Berichtsgemeinden – 2) Waren-Durchschnittspreise der Städte Aachen, Düsseldorf und Essen – 3) Waren-Durchschnittspreise der Städte Aachen, Bonn, Düsseldorf, Herford und Siegen – 4) einschl. Zählermiete – 5) nicht im Wägungsschema 1991 enthalten – 6) Verkehrsverbund Rhein-Ruhr



## Noch: 1.8 Landesdurchschnittspreis\*) ausgewählter Güter

Ware, Leistung	Einheit	1998		Veränderung September 1998 gegenüber	
		September		September 1997	August 1998
		DM	1991 = 100	%	
<b>Noch: Nahrungsmittel, Getränke, Tabakwaren</b>					
<b>Noch: Obst, Obsterzeugnisse</b>					
Zitronen	1 kg	3,16	95,9	- 9,4	+ 5,0
Bananen	1 kg	3,41	132,7	+ 4,9	- 1,2
Kiwi	1 St.	0,58	99,6	+ 7,2	-
Süße Mandeln <sup>1)</sup>	1 kg	12,70	115,3	- 4,7	+ 0,5
Erdnüsse, geröstet <sup>1)</sup>	1 kg	9,25	103,4	+ 1,3	+ 0,4
Sultaninen <sup>1)</sup>	1 kg	4,19	97,3	- 0,9	+ 0,4
Apfelmus	720 ml	1,34	119,5	+ 0,8	+ 0,8
Sauerkirschen	350 g	2,75	120,7	+ 8,8	+ 0,8
Ananas	490 g	2,43	112,5	+ 6,1	+ 0,8
Erdbeeren, gefroren <sup>2)</sup>	1 kg	10,42	101,5	- 0,3	+ 0,7
<b>Kartoffeln, Gemüse, Kartoffel- und Gemüseerzeugnisse</b>					
Speisekartoffeln	2,5 kg	2,92	100,5	+ 0,1	- 3,3
Pommes frites <sup>2)</sup>	1 kg	2,57	105,3	- 2,0	+ 0,4
Kartoffelchips <sup>2)</sup>	150 g	2,46	105,6	- 0,4	+ 0,9
Blumenkohl	1 kg	1,69	41,6	-14,2	- 9,6
Weißkohl	1 kg	1,38	77,8	+13,1	+ 1,6
Wirsingkohl	1 kg	1,60	86,3	+ 8,4	+ 3,2
Chinakohl <sup>2)</sup>	1 kg	1,76	83,9	- 8,4	- 7,4
Kopfsalat	1 kg	2,35	33,5	-25,4	- 1,2
Lauch	1 kg	3,00	47,9	+ 3,9	-12,3
Tomaten	1 kg	3,16	63,9	+ 1,3	+ 5,6
Grüne Paprikaschoten	1 kg	5,98	88,4	- 0,9	- 2,5
Salatgurken	1 kg	2,50	61,7	-24,5	+10,8
Zwiebeln	1 kg	1,94	83,7	- 2,0	-13,0
Champignons, frisch <sup>2)</sup>	1 kg	6,48	109,9	- 1,7	+ 1,2
Mohrrüben	1 kg	1,70	82,3	+ 6,7	- 5,6
Rahmspinat, gefroren <sup>2)</sup>	1 kg	3,96	104,9	+ 0,5	+ 1,3
Rotkohl in Gläsern	650 g	1,79	108,1	- 0,6	-
Delikateßgurken <sup>1)</sup>	360 g	2,39	101,1	- 1,7	- 0,4
Sauerkraut <sup>2)</sup>	770 g	2,07	108,2	- 1,4	- 0,9
Champignons in Dosen <sup>2)</sup>	230 g	2,24	94,6	- 0,4	-
Erbsen in Dosen	560 g	2,02	106,8	-	- 1,0
Erbsen mit Karotten	560 g	2,02	102,8	- 1,9	-
Grüne Bohnen in Dosen	480 g	1,67	105,5	- 0,6	- 0,6
Tomatenmark in Tuben <sup>1)</sup>	200 g	1,86	99,9	-	-
Stangenspargel <sup>1) 5)</sup>	205 g	2,79	.	.	.
Linsen	1 kg	2,17	104,9	-	-
<b>Brot und andere Backwaren</b>					
Weißbrot	500 g	2,92	118,8	+ 0,3	-
Toastbrot <sup>1)</sup>	500 g	2,32	114,7	- 0,4	-
Roggenbrot	1 kg	4,22	118,7	+ 0,7	-
Mischbrot	1 kg	4,19	115,7	+ 0,5	-
Roggen-Vollkornbrot <sup>1)</sup>	500 g	2,61	117,0	-	+ 0,3
Körnerbrot	1 kg	5,04	116,6	- 0,2	- 0,2
Roggen-Knäckebröt <sup>2)</sup>	1 kg	7,82	108,9	- 0,1	- 0,3
Brötchen	1 kg	8,62	129,4	+ 1,3	+ 0,2
Tortenboden <sup>1)</sup>	1 St.	2,98	116,0	+ 1,3	-
Käsesahnetorte <sup>1)</sup>	1 Torte	39,55	116,1	+ 1,1	+ 0,2
Hefegebäck	1 kg	16,34	124,8	+ 0,6	- 0,2
Sandkuchen <sup>1)</sup>	500 g	5,24	112,3	+ 0,7	-
Zwieback <sup>2)</sup>	1 kg	8,41	112,1	+ 0,2	-
Butterkeks <sup>2)</sup>	200 g	2,06	99,4	+ 1,5	+ 1,5
Salzstäbchen <sup>2)</sup>	250 g	1,91	102,3	+ 0,5	- 0,5
<b>Zucker, Süßwaren, Marmelade</b>					
Zucker	1 kg	2,16	104,3	+ 1,0	-
Kakao-Schnellgetränk <sup>2)</sup>	800 g	4,46	107,1	+ 0,2	+ 0,7
Vollmilch-Schokolade	100 g	1,06	105,9	+ 4,9	+ 1,0
Pralinen <sup>1)</sup>	1 kg	37,11	108,3	+ 1,3	+ 0,1
Fruchtbombons	1 kg	10,55	106,2	+ 0,5	+ 0,2
Eiscreme <sup>2)</sup>	1000 ml	5,28	106,0	+ 1,1	+ 0,6
Bienenhonig	500 g	4,40	113,1	+ 4,7	+ 0,4
Erdbeer-Konfitüre	1 Glas	2,60	113,7	+ 2,3	-
Nuß-Nougatcreme <sup>2)</sup>	400 g	2,75	100,3	- 0,4	-

## Noch: 1.8 Landesdurchschnittspreis\*) ausgewählter Güter

Ware, Leistung	Einheit	1998		Veränderung September 1998 gegenüber	
		September		September 1997	August 1998
		DM	1991 = 100	%	
<b>Noch: Nahrungsmittel, Getränke, Tabakwaren</b>					
<b>Mehl, Grieß, Haferflocken, Reis, Teigwaren, Trockensuppe</b>					
Weizenmehl	1 kg	0,87	95,2	+1,2	+1,2
Haferflocken <sup>2)</sup>	1 kg	3,80	108,6	-0,5	+0,3
Langkornreis <sup>1)</sup>	500 g	2,53	107,9	-	-
Weizengrieß	500 g	1,76	101,8	-1,1	-0,6
Eiernudeln	250 g	1,25	101,6	+3,3	-
Fertige Suppen in Beuteln <sup>2)</sup>	1 Beutel	1,48	115,3	-1,3	-
Puddingpulver <sup>2)</sup>	15 Beutel	5,91	112,9	+0,5	+0,2
Speisestärke <sup>2)</sup>	1 kg	5,64	107,9	-0,6	-0,4
Cornflakes <sup>2)</sup>	1 kg	8,66	105,1	+0,7	+0,3
<b>Gewürze, Soßen, Back- und Speisezutaten</b>					
Gemahlener weißer Pfeffer <sup>2)</sup>	100 g	4,42	113,5	+4,2	+0,4
Paprika in Beuteln <sup>2)</sup>	100 g	4,47	115,8	+4,1	+0,3
Speisesalz, ohne Zusätze <sup>2)</sup>	500 g	0,51	113,0	-	-
Branntweinessig <sup>2)</sup>	0,75 l	1,53	100,3	-2,5	-1,4
Suppenwürze <sup>2)</sup>	250 g	3,00	128,7	+1,0	-0,4
Tomatenketchup <sup>1)</sup>	500 ml	2,69	97,0	-0,7	-0,4
Salatmayonnaise <sup>2)</sup>	250 g	1,92	115,3	-0,5	-
Süßstoff-Tabletten <sup>2)</sup>	1 000 St.	6,49	104,4	-2,7	-1,7
Backpulver <sup>2)</sup>	6 Beutel	1,33	109,6	+0,1	-
Senf in Gläsern <sup>2)</sup>	250 ml	2,16	110,8	-1,0	-
<b>Fertiggerichte (ohne Fertigsalate)</b>					
Baby-Milchnahrung <sup>2)</sup>	1 kg	19,42	102,2	-0,9	-0,4
Kinderkost <sup>1)</sup>	190 g	1,96	109,0	+1,0	+0,6
Suppe in Dosen <sup>2)</sup>	1 000 ml	6,65	105,6	+1,0	+0,9
Eier-Ravioli <sup>1)</sup>	850 ml	2,66	105,5	-1,8	-0,3
Pizza, gefroren <sup>2)</sup>	1 kg	12,43	102,7	+0,4	+0,2
Seehecht/-lachs (Schlemmerfilet), gefroren <sup>2)</sup>	400 g	5,31	107,3	+1,7	+0,8
<b>Alkoholfreie Getränke</b>					
Apfelsaft <sup>1)</sup>	1 Liter	1,57	111,3	+0,6	-
Orangensaft <sup>1)</sup>	1 Liter	1,73	96,2	-	-
Multivitaminsaft <sup>1) 5)</sup>	1 Liter	2,20	.	.	.
Karottensaft <sup>2)</sup>	1 Liter	2,66	101,3	+2,3	-
Mineralwasser <sup>1)</sup>	1 Kasten	7,74	121,9	+1,8	+0,2
Erfrischungsgetränk, Limonade <sup>2)</sup>	1 Kasten	11,46	115,9	+1,2	-
Erfrischungsgetränk, koffeinhaltig <sup>2)</sup>	1 Liter	1,70	113,1	-	-
<b>Kaffee, Tee</b>					
Pfefferminztee in Aufgußbeuteln <sup>2)</sup>	25 Beutel	3,28	115,7	+1,2	+1,0
Bohnenkaffee <sup>2)</sup>	500 g	9,37	128,3	-0,9	-1,2
Bohnenkaffee, entkoffeiniert <sup>2)</sup>	500 g	9,88	123,6	-0,6	-1,4
Instant-Bohnenkaffee <sup>2)</sup>	100 g	8,22	124,2	+1,9	-0,5
Schwarzer Ceylon-Tee <sup>1)</sup>	100 g	4,09	110,2	+3,3	+0,3
Schwarzer Tee in Aufgußbeuteln <sup>2)</sup>	25 Beutel	3,46	108,5	-0,5	+0,3
<b>Alkoholische Getränke</b>					
Weinbrand <sup>1)</sup>	0,7 Liter	14,44	105,7	-1,2	-
Korn oder Kornbrand <sup>1)</sup>	0,7 Liter	11,02	106,6	+1,2	-
Kräuterlikör <sup>1)</sup>	0,7 Liter	16,50	107,6	+2,1	-0,1
Scotch Whisky <sup>1)</sup>	0,7 Liter	21,42	112,1	-	-0,3
Flaschenbier <sup>1)</sup>	0,5 Liter	1,18	113,4	+0,9	-
Flaschenbier, alkoholfrei <sup>1)</sup>	0,5 Liter	1,25	110,2	-0,8	-
Weißwein (QbA-Wein) <sup>1)</sup>	0,75 Liter	4,91	115,1	+1,4	-0,4
Rotwein <sup>1)</sup>	1 Liter	4,82	116,3	+3,8	+0,2
Deutscher Sekt <sup>1)</sup>	0,75 Liter	7,18	109,3	-0,1	+0,4
<b>Speisen in Hotels und Gaststätten</b>					
Wiener Schnitzel mit Beilage, gute Hotels <sup>3)</sup>	1 mal	27,70	106,4	+2,6	-
Wiener Schnitzel mit Beilage, mittlere Hotel <sup>3)</sup>	1 mal	21,94	123,1	+2,2	-
Wiener Schnitzel mit Beilage, Gaststätten <sup>3)</sup>	1 mal	21,90	114,0	+0,7	-
Schweineschnitzel mit Beilage, gute Hotels <sup>3)</sup>	1 mal	19,45	113,2	+4,5	-

## Noch: 1.8 Landesdurchschnittspreis\*) ausgewählter Güter

Ware, Leistung	Einheit	1998		Veränderung September 1998 gegenüber	
		September		September 1997	August 1998
		DM	1991 = 100	%	
<b>Noch: Nahrungsmittel, Getränke, Tabakwaren</b>					
<b>Noch: Speisen in Hotels und Gaststätten</b>					
Schweineschnitzel mit Beilage, mittlere Hotels <sup>3)</sup>	1 mal	17,97	117,0	+1,7	+0,3
Schweineschnitzel mit Beilage, Gaststätten <sup>3)</sup>	1 mal	18,04	118,2	+2,5	-
Rumpsteak mit Beilage, gute Hotels <sup>3)</sup>	1 mal	32,22	108,1	+2,0	-
Rumpsteak mit Beilage, mittlere Hotels <sup>3)</sup>	1 mal	26,21	118,6	+1,9	-
Rumpsteak mit Beilage, Gaststätten <sup>3)</sup>	1 mal	26,48	113,7	+1,8	-
Geschnetzeltes mit Beilage, gute Hotels <sup>3) 5)</sup>	1 mal	26,43	.	.	.
Geschnetzeltes mit Beilage, mittlere Hotels <sup>3) 5)</sup>	1 mal	22,98	.	.	.
Geschnetzeltes mit Beilage, Gaststätten <sup>3) 5)</sup>	1 mal	20,60	.	.	.
Seefischgericht, mit Beilage, gute Hotels <sup>3)</sup>	1 mal	27,30	111,1	-	-
Seefischgericht, mit Beilage, mittlere Hotels <sup>3)</sup>	1 mal	17,29	118,1	+1,7	-
Seefischgericht, mit Beilage, Gaststätten <sup>3)</sup>	1 mal	19,64	127,1	+3,2	-
Tagessuppe, gute Hotels <sup>3)</sup>	1 mal	8,22	123,0	+2,2	+0,2
Tagessuppe, mittlere Hotels <sup>3)</sup>	1 mal	6,17	130,0	+4,9	-
Tagessuppe, Gaststätten <sup>3)</sup>	1 mal	5,86	135,2	+4,6	-
Eisbecher, gute Hotels <sup>3) 5)</sup>	1 Portion	6,45	.	.	.
Eisbecher, mittlere Hotels <sup>3) 5)</sup>	1 Portion	5,93	.	.	.
Eisbecher, Gaststätten <sup>3) 5)</sup>	1 Portion	5,53	.	.	.
Eierspeise, mit Beilage, gute Hotels <sup>3)</sup>	1 mal	10,00	109,7	+0,3	-
Eierspeise, mit Beilage, mittlere Hotels <sup>3)</sup>	1 mal	12,03	121,1	+2,7	+0,5
Eierspeise, mit Beilage, Gaststätten <sup>3)</sup>	1 mal	11,70	116,7	+2,9	-
Salatteller, groß, gute Hotels <sup>3)</sup>	1 mal	14,70	112,4	+0,4	-
Salatteller, groß, mittlere Hotels <sup>3)</sup>	1 mal	13,50	126,2	+2,1	-0,8
Salatteller, groß, Gaststätten <sup>3)</sup>	1 mal	12,62	114,9	+3,0	-
<b>Getränke in Hotels und Gaststätten</b>					
Bohnenkaffee, gute Hotels <sup>3)</sup>	1 Könnchen	6,28	120,7	+1,8	+0,9
Bohnenkaffee, mittlere Hotels <sup>3)</sup>	1 Könnchen	5,84	125,7	+3,5	-
Bohnenkaffee, Gaststätten <sup>3)</sup>	1 Könnchen	5,66	125,1	+2,4	-
Apfelsaft, gute Hotels <sup>3)</sup>	0,2 Liter	4,36	117,2	+0,4	+0,4
Apfelsaft, mittlere Hotels <sup>3)</sup>	0,2 Liter	3,52	127,8	-	-
Apfelsaft, Gaststätten <sup>3)</sup>	0,2 Liter	3,44	129,1	+1,5	-
Colagetränk, gute Hotels <sup>3)</sup>	0,2 Liter	3,67	123,4	+2,2	+1,1
Colagetränk, mittlere Hotels <sup>3)</sup>	0,2 Liter	2,98	123,7	+4,2	+0,7
Colagetränk, Gaststätten <sup>3)</sup>	0,2 Liter	2,82	135,8	+4,5	-
Mineralwasser, gute Hotels <sup>3)</sup>	0,25 Liter	3,56	118,4	+2,0	+0,9
Mineralwasser, mittlere Hotels <sup>3)</sup>	0,25 Liter	3,10	120,0	+3,7	+0,7
Mineralwasser, Gaststätten <sup>3)</sup>	0,25 Liter	2,91	137,1	+3,9	-0,4
Branntwein, Markenware, gute Hotels <sup>3)</sup>	2 cl	3,66	114,5	+3,1	+1,1
Branntwein, Markenware, mittlere Hotels <sup>3)</sup>	2 cl	2,77	122,5	+8,7	+0,7
Branntwein, Markenware, Gaststätten <sup>3)</sup>	2 cl	2,53	127,4	+2,1	-
Weinbrand, Markenware, gute Hotels <sup>3)</sup>	2 cl	4,77	115,4	+1,7	+0,6
Weinbrand, Markenware, mittlere Hotels <sup>3)</sup>	2 cl	3,61	113,8	+1,7	+0,6
Weinbrand, Markenware, Gaststätten <sup>3)</sup>	2 cl	3,77	124,6	+2,0	-
Bier im Ausschank, gute Hotels <sup>3)</sup>	1 Liter	13,46	117,0	+1,4	+0,4
Bier im Ausschank, mittlere Hotels <sup>3)</sup>	1 Liter	11,68	127,3	+3,4	-
Bier im Ausschank, Gaststätten <sup>3)</sup>	1 Liter	11,53	130,5	+3,3	-
Weißer Ausschankwein, gute Hotels <sup>3)</sup>	0,2 Liter	7,38	116,4	+4,6	+0,5
Weißer Ausschankwein, mittlere Hotels <sup>3)</sup>	0,2 Liter	6,55	123,6	+6,7	+0,3
Weißer Ausschankwein, Gaststätten <sup>3)</sup>	0,2 Liter	5,70	117,2	+2,0	-
Markensekt (0,75 l), gute Hotels <sup>3)</sup>	1 Flasche	36,23	109,0	+1,3	+0,7
Markensekt (0,75 l), mittlere Hotels <sup>3)</sup>	1 Flasche	30,22	108,3	+0,6	-
Markensekt (0,75 l), Gaststätten <sup>3)</sup>	1 Flasche	33,18	109,3	+2,6	-
<b>Bekleidung, Schuhe</b>					
<b>Oberbekleidung, Sportbekleidung</b>					
Straßenanzug, Schurwolle, Gr. 50 <sup>1)</sup>	1 St.	459,00	113,1	-	+0,2
Straßenanzug, Mischgewebe, Gr. 50 <sup>1)</sup>	1 St.	378,96	112,9	+0,1	+0,4
Herren-Sakko, Schurwolle, Gr. 50 <sup>2)</sup>	1 St.	281,08	110,8	-0,1	-
Herren-Lederjacke, Gr. 50 <sup>2)</sup>	1 St.	379,13	108,0	+0,5	-
Herren-Hose, Mischgewebe, Gr. 50 <sup>2)</sup>	1 St.	116,52	114,0	-0,1	-0,1
Herren-Mantel, Mischgewebe, Gr. 50 <sup>1)</sup>	1 St.	288,19	115,7	-0,5	+0,3
Herren-Pullover, Mischgarn, Gr. 50 <sup>1)</sup>	1 St.	109,71	114,3	+1,1	+0,3
Herren-Pulli, Mischgarn, Gr. 50 <sup>1)</sup>	1 St.	73,19	112,9	+0,1	-
Damen-Kostüm, Schurwolle, Gr. 42 <sup>2)</sup>	1 St.	385,85	105,8	-1,5	+0,6
Damen-Kleid, Schurwolle, Gr. 42 <sup>2)</sup>	1 St.	297,09	109,1	-0,3	+0,4

## Noch: 1.8 Landesdurchschnittspreis\*) ausgewählter Güter

Ware, Leistung	Einheit	1998		Veränderung September 1998 gegenüber	
		September		September 1997	August 1998
		DM	1991 = 100	%	
<b>Noch: Bekleidung, Schuhe</b>					
<b>Noch: Oberbekleidung, Sportbekleidung</b>					
Damen-Kleid, Mischgewebe, Gr. 42 <sup>1)</sup>	1 St.	206,14	120,6	+0,4	+0,9
Damen-Rock, Mischgewebe, Gr. 42 <sup>2)</sup>	1 St.	96,00	112,3	-1,3	-0,1
Jeanshose für Damen, Gr. 40 <sup>2)</sup>	1 St.	97,92	115,4	+1,1	+0,3
Damen-Hose, Mischgewebe, Gr. 42 <sup>2)</sup>	1 St.	113,11	103,7	-2,2	+0,6
Hemdbluse, Baumwolle, Gr. 42 <sup>2)</sup>	1 St.	76,53	114,0	-1,4	-0,3
Damenjacke, Mikrofaser, Gr. 40 <sup>2)</sup> 5)	1 St.	219,56	.	.	.
Damen-Mantel, Wolle, Gr. 42 <sup>2)</sup>	1 St.	347,46	106,1	-0,9	-
Damen-Pullover, Mischgarn, Gr. 42 <sup>1)</sup>	1 St.	90,16	122,5	+0,5	+0,6
Anorak mit Kapuze, Gr. 152 <sup>2)</sup>	1 St.	105,96	111,4	-0,5	+0,3
Jeans für Knaben, Gr. 152 <sup>2)</sup>	1 St.	48,30	108,1	-0,2	+0,1
Sweat-Shirt für Knaben, Gr. 152 <sup>1)</sup>	1 St.	38,50	114,0	+0,6	+0,3
Mädchen-Kleid, Gr. 128 <sup>1)</sup>	1 St.	67,34	116,7	-1,1	+0,8
Jogginganzug, Gr. M <sup>2)</sup>	1 St.	105,24	108,4	+1,5	-
Bademantel für Herren, Gr. 50 <sup>2)</sup>	1 St.	135,17	108,4	-0,1	-
Sporthose für Knaben, kurz, Gr. 140 <sup>2)</sup>	1 St.	22,26	108,2	+0,1	-0,6
<b>Herren-, Damen-, Kinderwäsche</b>					
Herren-Oberhemd, Baumwolle, Gr. 40 <sup>2)</sup>	1 St.	68,41	112,9	-0,4	+0,1
Herren-Oberhemd, Mischgewebe, Gr. 40 <sup>1)</sup>	1 St.	54,32	122,8	+1,5	-0,2
Herren-Unterhemd, Gr. 5 <sup>1)</sup>	1 St.	14,26	115,6	-	+0,3
Herren-Unterhose, Gr. 5 <sup>2)</sup>	1 St.	16,62	117,6	+1,3	-0,8
BH, Cup B, Gr. 80 <sup>2)</sup> 5)	1 St.	18,75	.	.	.
Miederhöschen, Gr. 75 <sup>2)</sup>	1 St.	28,65	113,8	-1,2	-
Damen-Nachthemd, Gr. 42 <sup>2)</sup>	1 St.	58,42	110,6	-0,1	-
Damen-Unterhemd, Gr. 42 <sup>1)</sup>	1 St.	14,32	118,1	+0,5	+0,3
Damen-Slip, Gr. 42 <sup>1)</sup>	1 St.	9,92	120,3	+1,1	+0,3
Knaben-Pulli, Gr. 152 <sup>1)</sup>	1 St.	27,16	121,1	+2,5	+0,9
Knaben-Schlafanzug, Gr. 152 <sup>2)</sup>	1 St.	36,00	109,4	+1,2	-1,4
Mädchen-Garnitur, Gr. 128 <sup>1)</sup>	1 Garnitur	14,83	114,8	-0,4	-0,1
Strampelanzug, Gr. 68 <sup>1)</sup>	1 St.	25,68	112,8	-2,0	+0,2
<b>Strumpfwaren, Kopfbedeckungen, Bekleidungszubehör</b>					
Herren-Socken, Gr. 43 - 46 <sup>1)</sup>	1 Paar	10,31	117,0	+2,0	-
Damen-Feinstrumpfhose, Gr. 42/44 <sup>1)</sup>	1 St.	7,05	123,9	+1,1	+0,4
Kinder-Strümpfe, Gr. 27 - 30 <sup>1)</sup>	1 Paar	7,97	109,6	-1,5	+0,5
Kinder-Strumpfhose, Gr. 110 - 128 <sup>1)</sup>	1 St.	12,42	110,2	-1,2	-
Herren-Hut <sup>2)</sup>	1 St.	75,61	114,5	+0,3	-
Integralhelm <sup>2)</sup>	1 St.	94,82	105,4	-1,9	-
Herren-Handschuhe, Leder, Gr. 8 <sup>2)</sup>	1 Paar	72,37	110,6	+0,8	-
Damen-Handschuhe, Nappaleder, Gr. 7 <sup>2)</sup>	1 Paar	70,55	110,6	+0,9	-
Damen-Kleiderstoff, Baumwolle <sup>2)</sup>	1 m	25,49	102,9	+1,2	-
Futtertaft, Chemiefaser <sup>2)</sup>	1 m	13,07	116,0	+3,1	-
Strickgarn <sup>1)</sup>	50 g	4,19	101,7	+0,7	+0,2
Maschinengarn <sup>2)</sup>	1 Rolle	4,37	112,0	+1,8	+0,2
Reißverschluss <sup>2)</sup>	1 St.	3,81	115,2	+2,4	+0,3
Gummiband <sup>2)</sup>	10 m	5,92	114,9	+1,1	-
<b>Schuhe</b>					
Herren-Schnürhalbschuhe, Gr. 42 <sup>1)</sup>	1 Paar	172,29	110,9	+1,3	+0,3
Herren-Slipper, Gr. 42 <sup>1)</sup>	1 Paar	124,18	113,4	+1,6	+0,4
Damen-Sporthalbschuhe, Gr. 38 <sup>1)</sup>	1 Paar	115,49	112,9	+1,3	+0,6
Damen-Pumps, Gr. 38 <sup>1)</sup>	1 Paar	153,34	111,2	+1,3	+0,4
Kinder-Schnürhalbschuhe, Gr. 35 <sup>1)</sup>	1 Paar	84,86	114,3	+1,1	+0,3
Kleinkinder-Schnürhalbschuhe, Gr. 26 <sup>1)</sup>	1 Paar	71,72	113,5	+1,0	+0,4
Kinder-Schlupf-Hausschuhe, Gr. 30 <sup>2)</sup>	1 Paar	33,38	119,1	-0,3	+0,3
Tennisschuhe, Gr. 42 <sup>2)</sup>	1 Paar	105,77	114,1	+1,3	-
Fußballstiefel, Gr. 42 <sup>2)</sup>	1 Paar	93,99	115,9	+0,8	-
Schnürsenkel, etwa 60 cm lang <sup>1)</sup>	1 Paar	3,02	119,0	+1,0	-
<b>Änderung und Reparaturen an Bekleidung und Schuhen</b>					
Kürzen einer Herrenhose <sup>2)</sup>	1 mal	13,39	114,8	+0,4	-
Besohlen, Ledersohlen <sup>1)</sup>	1 mal	31,61	118,5	+4,1	+0,1
Erneuern Damenschuhabsätze, Werkstoff <sup>1)</sup>	1 mal	12,74	119,7	+2,2	-

## Noch: 1.8 Landesdurchschnittspreis\*) ausgewählter Güter

Ware, Leistung	Einheit	1998		Veränderung September 1998 gegenüber	
		September		September 1997	August 1998
		DM	1991 = 100	%	
<b>Wohnungsmieten, Energie, Kommunale Gebühren</b>					
<b>Wohnungsmieten (einschl. Nebenkosten, ohne Heizkosten)</b>					
freifinanzierte Wohnung, ab 20.6.1948, Bad, Zentralheizung	Monat	735,72	129,3	+ 1,7	+0,5
öffentlich geförderte Wohnung, ab 20.6.1948, Bad, Zentralheizung	Monat	637,81	131,8	+ 1,4	+0,2
<b>Stromverbrauch<sup>4)</sup></b>					
Elektrischer Strom, 75 kWh	Monat	31,06	93,6	+ 1,7	-
Elektrischer Strom, 200 kWh	Monat	63,15	98,0	+ 2,2	-
Elektrischer Strom, 325 kWh	Monat	95,25	99,6	+ 2,4	-
Elektrischer Strom, T325-N950 kWh	Monat	231,96	97,7	+ 2,0	-
<b>Gasverbrauch<sup>4)</sup></b>					
Gasverbrauch, 1000 kWh	Monat	74,86	106,0	+ 2,4	-
Gasverbrauch, 1600 kWh	Monat	107,59	107,1	+ 2,6	-
Gasverbrauch, 2300 kWh	Monat	145,08	107,8	+ 2,9	-
<b>Flüssige Brennstoffe</b>					
Flüssiggas, 11-kg-Flasche <sup>2)</sup>	1 Füllung	25,42	99,5	- 4,4	-1,0
Extra leichtes Heizöl <sup>1)</sup>	1 hl	39,91	77,4	-19,5	-0,1
<b>Feste Brennstoffe</b>					
Steinkohlenbriketts <sup>1)</sup>	100 kg	52,97	108,4	+ 0,5	+0,4
Braunkohlenbriketts <sup>1)</sup>	100 kg	41,37	118,4	+ 4,2	+1,6
Brennholz, ofenfertig <sup>1)</sup>	50 kg	26,37	105,9	+ 1,3	-
<b>Fernwärme</b>					
Fernwärme, Einfamilienhaus	DM/MWh	90,51	102,0	+ 3,1	-
Fernwärme, Mehrfamilienhaus	DM/MWh	86,29	103,3	+ 2,4	-
<b>Kommunale Gebühren</b>					
Wassergeld, 6 cbm <sup>5)</sup>	Monat	31,64	130,8	+ 1,6	+0,1
Wassergeld, 15 cbm <sup>5)</sup>	Monat	56,26	135,6	+ 1,4	+0,1
Wassergeld, 25 cbm <sup>5)</sup>	Monat	83,61	137,6	+ 1,5	+0,1
Abwasserbeseitigung <sup>5)</sup>	1 cbm	3,96	252,7	+ 2,1	-
Müllabfuhr 120 l <sup>5)</sup>	Jahr	554,32	310,7	+ 3,3	-
Müllabfuhr 1,1 cbm <sup>5)</sup>	Jahr	5 097,19	143,6	+ 1,7	-
Straßenreinigung, 1 m <sup>5)</sup>	Jahr	6,36	193,0	+ 4,2	-
<b>Möbel, Haushaltsgeräte u. ä.</b>					
<b>Möbel einschließlich Matratzen</b>					
Stuhl <sup>1)</sup>	1 St.	235,61	116,0	+ 0,8	+0,1
Hängeschrank aus Einbauküche <sup>1)</sup>	1 St.	238,68	117,7	+ 2,3	+0,1
Küchenblock <sup>1)</sup>	1 St.	3 437,04	114,5	+ 0,5	-
Kleiderschrank <sup>2)</sup>	1 St.	738,62	121,5	+ 2,6	+0,1
Doppelbett <sup>2)</sup>	1 St.	1 346,22	115,1	+ 1,5	+0,2
Lattenrost <sup>1)</sup>	1 St.	229,81	117,4	+ 1,8	+0,3
Auflegematratze <sup>2)</sup>	1 St.	357,24	106,9	+ 1,0	-
Latexmatratze <sup>2)</sup>	1 St.	426,50	110,0	-	-
Polstergarnitur <sup>1)</sup>	1 Garnitur	3 260,85	116,8	+ 1,1	+0,3
Liegesofa <sup>1)</sup>	1 St.	1 175,97	115,0	+ 1,1	-
Eßtisch <sup>1)</sup>	1 St.	860,95	116,8	+ 2,1	+0,3
Anbauteil aus einer Wohnwand <sup>2)</sup>	1 St.	1 077,56	116,0	+ 1,1	+0,2
Vitrine mit Glastüren <sup>2)</sup>	1 St.	1 248,70	111,8	+ 2,1	+1,4
Spiegelschrank <sup>2)</sup>	1 St.	523,06	127,1	+ 4,0	-
Dielen-Spiegel <sup>2)</sup>	1 St.	160,41	119,7	+ 2,1	+0,2
<b>Bodenbeläge, Heimtextilien, Haushaltswäsche</b>					
Tuftingbelag <sup>2)</sup>	1 qm	33,83	111,0	+ 0,3	-
Schlingenware <sup>2)</sup>	1 qm	46,54	107,6	+ 0,3	-
PVC-Bodenbelag <sup>2)</sup>	1 qm	33,18	113,0	+ 0,2	-
Schlafdecke, reine Schurwolle (IWS) <sup>2)</sup>	1 St.	196,14	110,8	+ 0,2	-
Schlafdecke, synthetische Faser <sup>2)</sup>	1 St.	80,13	109,8	- 0,5	-
Daunen-Einziehdecke <sup>2)</sup>	1 St.	408,91	104,4	- 0,7	-0,3
Steppdecken-Schlafsack <sup>2)</sup>	1 St.	127,64	102,4	+ 1,0	-
Tagesdecke für 1 Doppelbett <sup>2) 5)</sup>	1 St.	204,78	.	.	.

## Noch: 1.8 Landesdurchschnittspreis\*) ausgewählter Güter

Ware, Leistung	Einheit	1998		Veränderung September 1998 gegenüber	
		September		September 1997	August 1998
		DM	1991 = 100	%	
<b>Noch: Möbel, Haushaltsgeräte u. ä.</b>					
<b>Noch: Bodenbeläge, Heimtextilien, Haushaltswäsche</b>					
Bettbezug-Garnitur, Baumwolle <sup>1)</sup>	1 Garnitur	83,18	109,1	-0,1	-0,1
Spannbettuch, Baumwolle <sup>1)</sup>	1 St.	30,95	111,1	+0,3	-0,4
Gardinentüll <sup>2)</sup>	1 m	24,80	114,4	+0,6	+0,1
Möbelbezugsstoff <sup>2)</sup>	1 m	49,11	111,1	+0,9	+0,5
Dekorationsstoff <sup>2)</sup>	1 m	25,50	113,2	+0,5	-
Frottierhandtuch, Baumwolle <sup>1)</sup>	1 St.	13,18	116,0	+2,0	+0,3
Geschirrtuch, Halbleinen <sup>1)</sup>	1 St.	7,47	112,6	+0,8	-
Tischdecke, Baumwolle <sup>1)</sup>	1 St.	60,20	112,6	+0,4	+0,1
<b>Heiz- und Kochgeräte, andere elektrische Haushaltsgeräte</b>					
Heizlüfter <sup>2)</sup>	1 St.	75,36	102,6	-0,5	-0,1
Gasheizofen <sup>2)</sup>	1 St.	1 639,98	118,0	+4,2	-
Ölofen <sup>2)</sup>	1 St.	496,17	121,0	+3,5	-
Elektroherd <sup>2)</sup>	1 St.	646,46	103,1	-0,5	+0,2
Mikrowellenherd <sup>2)</sup>	1 St.	315,38	94,9	-0,1	-
Gasherd <sup>2)</sup>	1 St.	865,42	111,8	-1,8	-
Elektrischer Kochendwasser-Automat <sup>2)</sup>	1 St.	266,56	113,6	-	-
Gas-Durchlauferhitzer <sup>2)</sup>	1 St.	813,41	116,5	+0,8	-
Toaster, etwa 1000 Watt <sup>2)</sup>	1 St.	69,46	106,5	+0,9	-
Kaffeemaschine, 8 - 10 Tassen <sup>2)</sup>	1 St.	70,52	106,0	+0,6	-
Kühlschrank <sup>2)</sup>	1 St.	660,51	111,7	+1,2	+0,1
Gefrierschrank <sup>2) 5)</sup>	1 St.	866,38	.	.	.
Waschvollautomat <sup>2)</sup>	1 St.	1 072,10	103,0	+0,1	-
Elektro-Bohrmaschine <sup>2)</sup>	1 St.	181,41	107,5	-0,3	-0,7
Geschirrspülmaschine <sup>2)</sup>	1 St.	974,43	102,8	-1,1	-
Bodenstaubsauger, etwa 1100 Watt <sup>2)</sup>	1 St.	230,33	104,6	+0,3	-
Elektrische Nutznähmaschine <sup>2)</sup>	1 St.	658,71	102,9	+1,2	-
Handmixer, etwa 150 Watt <sup>2)</sup>	1 St.	71,08	105,9	+2,0	-
Dampfbügeleisen, 1000 Watt <sup>2)</sup>	1 St.	91,77	102,8	-0,7	+0,3
Lichtleiste <sup>2)</sup>	1 St.	37,88	104,2	+0,5	-0,5
Deckenleuchte <sup>2)</sup>	1 St.	23,22	115,3	+2,1	-
Schreibtischlampe <sup>2)</sup>	1 St.	69,99	101,3	+0,6	-
<b>Geschirr und andere Gebrauchsgüter für die Haushaltsführung</b>					
Trinkglas <sup>1)</sup>	1 St.	2,87	114,1	+2,2	-
Kaffeesevice, gutes Porzellan <sup>2)</sup>	1 Service	292,55	122,0	-0,7	-
Kaffeesevice, Hartsteingut <sup>1)</sup>	1 Service	203,31	114,7	-0,6	-
Suppenteller, Porzellan <sup>1)</sup>	1 St.	10,90	120,8	+1,6	+0,1
Menueteller für Mikrowellenherd <sup>2)</sup>	1 St.	15,41	111,2	+1,3	-
Eßbesteck, 4-teilig, 90 g versilbert <sup>1)</sup>	1 Besteck	174,32	119,3	+1,1	+0,1
Eßbesteck, 4-teilig, Edelstahl <sup>1)</sup>	1 Besteck	43,41	126,5	+3,9	-
Küchenmesser <sup>1)</sup>	1 St.	9,30	119,1	+1,3	-
Küchen-Zeigerwaage <sup>2)</sup>	1 St.	44,37	118,9	+2,0	-
Kaffeefilter, Kunststoff <sup>2)</sup>	1 St.	8,97	117,7	-1,8	+0,5
Zitruspresse, Kunststoff <sup>2)</sup>	1 St.	7,79	119,7	+0,4	+0,8
Bratpfanne ohne Deckel <sup>2)</sup>	1 St.	82,28	116,2	+2,0	+1,6
Fleischtopf mit Deckel <sup>2)</sup>	1 St.	65,00	113,6	-1,6	+0,9
Kochtopf mit Deckel <sup>2)</sup>	1 St.	107,31	122,1	+2,2	+0,5
Schüssel mit Schalendeckel <sup>2)</sup>	1 St.	35,37	119,3	+3,2	+0,3
Babyflasche aus feuerfestem Glas <sup>2)</sup>	1 St.	6,60	107,3	+1,8	-
Eimer, Kunststoff <sup>2)</sup>	1 St.	5,01	110,5	-1,3	-
Wäschekorb, Kunststoff <sup>2)</sup>	1 St.	16,47	112,7	+2,0	+0,4
Hammer <sup>2)</sup>	1 St.	10,81	114,7	+1,7	+0,5
Beißzange <sup>2)</sup>	1 St.	15,50	123,4	+4,0	+0,7
Fuchsschwanz <sup>2)</sup>	1 St.	16,04	109,4	+2,1	-
Farbroller <sup>2)</sup>	1 St.	10,25	106,3	+1,0	-
Malerpinself <sup>2)</sup>	1 St.	5,94	113,9	+0,6	-
Kinderwagen <sup>2)</sup>	1 St.	528,39	114,7	+2,0	-
Zimmertür-Einsteckschloß <sup>2)</sup>	1 St.	15,02	120,8	+3,8	+0,5
Drückergarnitur für Zimmertüren <sup>2)</sup>	1 Garnitur	23,70	112,9	+1,3	-0,4
Vorhängeschloß <sup>2)</sup>	1 St.	8,28	117,3	-0,2	+0,6
Stubenbesen <sup>1)</sup>	1 St.	10,17	115,6	+1,6	+0,2
Tischsteckdose, 3-fach <sup>2) 5)</sup>	1 St.	6,47	.	.	.
Taschenlampenhülse <sup>2)</sup>	1 St.	9,61	111,4	+0,5	+0,3
Glühlampe, matt, 60 Watt <sup>2) 5)</sup>	1 St.	1,66	.	.	.
Energiesparlampe, 11 Watt <sup>2) 5)</sup>	1 St.	24,66	.	.	.

## Noch: 1.8 Landesdurchschnittspreis\*) ausgewählter Güter

Ware, Leistung	Einheit	1998		Veränderung September 1998 gegenüber	
		September		September 1997	August 1998
		DM	1991 = 100	%	
<b>Noch: Möbel, Haushaltsgeräte u. ä.</b>					
<b>Folien, Filtertüten</b>					
Klarsicht-Folie <sup>2)</sup>	20 m	2,87	104,5	+2,6	-
Alu-Folie <sup>2)</sup>	20 m	3,80	104,4	+2,5	-
Filtertüten <sup>2)</sup>	40 St.	1,94	109,7	-	-1,0
<b>Wasch-, Putz- und Reinigungsmittel</b>					
Waschmittel, universal, kompakt	2 kg	11,20	99,2	+0,9	-0,1
Waschmittel für Feinwäsche <sup>5)</sup>	1,2 kg	9,22	.	.	.
Weichspülmittelkonzentrat	1 Liter	3,80	97,2	-	+0,3
Fußbodenpflegemittel <sup>2)</sup>	500 ml	6,48	109,8	+2,6	+1,0
Geschirrspülmittel, Konzentrat <sup>5)</sup>	500 ml	2,87	.	.	.
WC-Reinigungsmittel <sup>2)</sup>	750 ml	3,82	114,6	+1,3	-
Schuhcreme <sup>2)</sup>	75 ml	2,83	116,5	+1,7	-0,3
Metallpflegemittel <sup>2)</sup>	250 g	4,37	108,8	-1,7	-
Fleckenentfernungsmittel <sup>2)</sup>	100 ml/g	4,34	109,8	+1,9	-
Scheuertuch	1 St.	2,22	116,7	+0,9	-
Schwammtuch	10 St.	4,71	105,1	-1,1	-
<b>Nägel, Schrauben, Klebestreifen, Klebstoffe, Zündhölzer</b>					
Nägel <sup>2)</sup>	1 kg	8,34	112,7	+3,2	+1,5
Mehrzweckschrauben <sup>2) 5)</sup>	100 St.	8,23	.	.	.
Klebestreifen <sup>2)</sup>	1 Rolle	2,02	115,7	+2,0	-
Klebstoff <sup>2)</sup>	50 g	4,59	119,2	+2,8	+0,7
Zündhölzer <sup>2)</sup>	1 Packung	1,20	112,2	-	-
<b>Dienstleistungen für den Haushalt</b>					
Chemische Reinigung <sup>1)</sup>	1 mal	18,31	130,1	+2,1	+0,1
Waschen und Mangeln <sup>1)</sup>	1 Paket	19,51	123,1	+2,7	-
Bodenbeläge verlegen und fixieren <sup>2) 5)</sup>	1 qm	8,74	.	.	.
<b>Tapeten, Farben, Baustoffe</b>					
Tapete, Rohfaser <sup>2)</sup>	1 Rolle	13,87	110,9	+1,1	-
Dispersionsfarbe für innen <sup>2)</sup>	1 Liter	4,86	115,3	+0,6	-
Acrylfarbe <sup>2) 5)</sup>	1 Dose	20,33	.	.	.
Tapetenkleister <sup>2)</sup>	1 Packung	5,02	126,6	+2,3	-0,2
Zellulose-Werkstoff <sup>2)</sup>	500 g	3,53	119,6	+3,7	+0,3
<b>Güter für die Gesundheits- und Körperpflege</b>					
<b>Arznei- und Verbandmittel</b>					
Melissengeist <sup>2)</sup>	100 ml	10,77	110,2	+0,2	-0,6
Vitamin-C-Brausetabletten <sup>2)</sup>	20 St.	4,54	105,8	-	+0,5
Kraftwagen-Verbandkasten <sup>2)</sup>	1 St.	28,16	104,6	-0,8	-1,1
Wundpflaster <sup>2)</sup>	1 m	4,34	108,5	-0,2	-0,9
Feindesinfektionsmittel <sup>2)</sup>	250 ml	10,52	112,8	+0,1	-0,8
<b>Heizdecken, Brillen, Thermometer u. ä.</b>					
Heizdecke <sup>2)</sup>	1 St.	97,04	104,8	+0,1	-
Brillenfassung für Herren <sup>2)</sup>	1 St.	101,29	110,7	+1,1	-
Augenglas <sup>2)</sup>	1 Glas	36,50	127,8	+7,3	+0,1
Fieberthermometer, Digitalanzeige <sup>2) 5)</sup>	1 St.	11,21	.	.	.
<b>Körperpflegemittel, Hygieneartikel</b>					
Eau de Toilette <sup>2)</sup>	100 ml	38,45	108,1	+2,5	+1,4
Haar-Shampoo <sup>2)</sup>	200 ml	5,22	108,0	+1,3	+0,9
Haarspray <sup>2)</sup>	300 ml	5,26	104,2	-0,4	-
Handcreme <sup>2) 5)</sup>	150 ml	4,06	.	.	.
Tagescreme <sup>2)</sup>	50 ml	13,31	112,8	+2,5	+0,2
Kindercreme <sup>2)</sup>	150 ml	4,90	104,9	+0,9	-0,2
Zahncreme (keine medizinische) <sup>2)</sup>	75 ml	2,44	103,7	+0,9	-
Zahnbürste <sup>2)</sup>	1 St.	3,35	116,6	-0,6	+0,3
Rasierwasser <sup>2)</sup>	100 ml	14,96	114,9	+0,9	-
Rasierklingen/Klingenköpfe <sup>2)</sup>	10 St.	12,09	120,0	+4,1	+1,0

## Noch: 1.8 Landesdurchschnittspreis\*) ausgewählter Güter

Ware, Leistung	Einheit	1998		Veränderung September 1998 gegenüber	
		September		September 1997	August 1998
		DM	1991 = 100	%	
<b>Noch: Güter für die Gesundheits- und Körperpflege</b>					
<b>Noch: Körperpflegemittel, Hygieneartikel</b>					
Lippenstift <sup>2)</sup>	1 St	11,80	114,9	+ 3,7	+1,8
Nagellack <sup>2)</sup>	1 Flasche	10,14	112,3	+ 2,8	-0,1
Make up, flüssig <sup>2)</sup>	25 ml	14,74	112,5	+ 2,0	+0,6
Augenbrauenstift <sup>2)</sup>	1 St.	5,52	119,0	+ 3,2	+0,9
Feinseife <sup>2)</sup>	150 g	1,51	110,2	+ 2,7	+0,7
Badezusatz <sup>2)</sup>	750 ml	7,01	114,8	+ 1,7	-0,3
Körperspray <sup>2)</sup>	75 ml	6,42	101,6	- 0,3	-0,6
Toilettenpapier <sup>2)</sup>	1 Packung	4,90	101,0	- 1,8	-0,4
Papier Taschentücher <sup>2)</sup>	180 St.	3,50	102,6	- 2,5	-0,3
Höschenwindeln <sup>2)</sup>	100 St.	34,77	91,4	- 0,5	+0,6
Damentampons <sup>2)</sup>	32 St.	7,17	105,7	- 0,3	-0,4
<b>Körperpflegegeräte</b>					
Haartrockner, 1200 Watt <sup>2)</sup>	1 St.	36,54	103,9	- 0,1	-0,4
Elektrischer Rasierapparat <sup>2)</sup>	1 St.	135,17	106,0	+ 0,7	-0,5
Nagelschere <sup>2)</sup>	1 St.	22,15	112,8	+ 3,9	-0,1
Haarbürste, Kunststoff <sup>2)</sup>	1 St.	7,64	121,9	+ 0,9	-
Personenwaage <sup>2)</sup>	1 St.	47,10	113,0	+ 1,4	+0,4
Naßrasierer <sup>2)</sup>	1 St.	9,01	116,1	+ 3,0	+1,0
<b>Friseurleistungen</b>					
Friseurleistungen für Herren	1 mal	32,21	134,1	+ 1,6	-
Friseurleistungen für Damen (Waschen, Föhnen)	1 mal	29,19	138,1	+ 2,5	-
Dauerwellen für Damen	1 mal	101,83	135,3	+ 2,9	-
Friseurleistungen für Damen (Färben)	1 mal	42,18	135,1	+ 3,2	-
<b>Güter für Verkehr und Nachrichtenübermittlung</b>					
<b>Fahrräder, Kfz- und Fahrradzubehör</b>					
Herren-Sportrad 28 <sup>2)</sup>	1 St.	534,32	109,2	+ 0,2	+0,5
Pkw-Reifen, 185/60 R 14 H <sup>2)</sup>	1 St.	161,76	110,2	+ 0,1	-
Pkw-Reifen, 175/70 SR 13 <sup>2)</sup>	1 St.	118,63	114,6	+ 0,2	-
Pkw-Reifen, 195/65 HR 15 <sup>2) 5)</sup>	1 St.	186,86	.	.	.
Autobatterie, 36 Ah, 12 V <sup>2)</sup>	1 St.	106,07	110,2	- 0,1	-
Zündkerzen (4 Stück) <sup>2)</sup>	1 Packung	20,71	115,8	+ 2,5	+0,2
Autofeuerlöscher <sup>2)</sup>	1 St.	85,80	116,7	+ 0,4	-
Abschleppseil <sup>2)</sup>	1 St.	22,02	110,5	+ 1,4	+0,1
Wischerblätter <sup>2)</sup>	1 Paar	29,18	116,7	+ 0,4	-0,1
Schneeketten <sup>2)</sup>	2 St.	216,15	106,4	+ 0,3	-
Autokindersitz <sup>2) 5)</sup>	1 St.	207,51	.	.	.
Fahrrad-Bereifung <sup>2)</sup>	1 mal	26,91	107,9	+ 0,2	+0,1
Fahrrad-Lichtanlage <sup>2)</sup>	1 St.	26,68	113,6	+ 1,8	-0,1
<b>Kraftstoffe, Schmier- und Pflegemittel</b>					
Normalbenzin, Marke	10 Liter	15,24	122,3	- 7,8	-1,3
Normalbenzin, Ringfrei	10 Liter	15,02	121,7	- 7,9	-1,1
Superbenzin, bleifrei, Marke	10 Liter	15,73	121,2	- 7,6	-1,2
Superbenzin, bleifrei, Ringfrei	10 Liter	15,52	121,4	- 7,9	-1,1
Superbenzin-plus, Marke	10 Liter	16,07	117,8	- 7,2	-1,0
Dieselmotorenöl, Marke	10 Liter	11,14	106,7	-11,7	-1,6
Dieselmotorenöl, Ringfrei	10 Liter	10,99	106,7	-10,5	-1,3
Motorenöl, SAE 15 W 40	1 Liter	13,95	120,1	+ 2,6	+0,2
Autowachs <sup>2)</sup>	500 ml	13,67	116,0	+ 1,0	+0,3
<b>Kfz-Reparaturen und Dienstleistungen</b>					
Lackieren eines vorderen Kotflügels <sup>2)</sup>	1 mal	483,51	123,9	+ 1,1	-
Bremsflüssigkeit wechseln <sup>2)</sup>	1 mal	95,15	125,2	+ 1,9	+0,1
Bremsklötze vorne ersetzen <sup>2)</sup>	1 mal	198,90	124,0	+ 0,6	-0,1
Austausch einer Auspuff-Anlage <sup>2)</sup>	1 mal	664,02	113,2	- 2,2	+0,2
Zwei Stoßdämpfer hinten erneuern <sup>2)</sup>	1 mal	390,46	122,3	- 0,2	+0,4
Große Inspektion <sup>2)</sup>	1 mal	442,37	126,4	+ 0,5	-
Mechanische Kupplung erneuern <sup>2)</sup>	1 mal	764,16	120,5	+ 1,4	+0,2
Fahrschulunterricht <sup>2)</sup>	45 Minuten	41,83	116,7	+ 2,4	+0,3
Grundgebühr für theoretischen Fahrunterricht <sup>2)</sup>	1 mal	230,18	117,3	+ 0,4	-0,8



## Noch: 1.8 Landesdurchschnittspreis\*) ausgewählter Güter

Ware, Leistung	Einheit	1998		Veränderung September 1998 gegenüber	
		September		September 1997	August 1998
		DM	1991 = 100	%	
<b>Noch: Güter für Verkehr und Nachrichtenübermittlung</b>					
<b>Noch: Kfz-Reparaturen und Dienstleistungen</b>					
Garagenmiete, privat	Monat	55,01	115,1	+1,8	+0,1
Garagenmiete, gewerbliche Vermietung <sup>2)</sup>	Monat	108,43	111,2	+0,5	-
Parkuhrgebühr <sup>2)</sup>	1 Stunde	3,33	199,4	-	-
Pkw-Oberwäsche <sup>2)</sup>	1 mal	13,56	120,2	+0,9	-
Abgassonderuntersuchung (AU-Test) <sup>2)</sup>	1 mal	76,24	112,1	+0,9	+0,2
<b>Verkehrsleistungen</b>					
Straßenbahn oder Omnibus <sup>1)</sup>	Monat	80,91	137,4	+4,0	-
Straßenbahn oder Omnibus <sup>1)</sup>	1 Fahrt	2,99	129,4	+5,3	-
Straßenbahn oder Omnibus, Mehrfahrtenkarte <sup>1)</sup>	1 Fahrt	2,39	125,0	+5,3	-
Verbundverkehr 1.Strecke <sup>6)</sup>	Monat	81,00	137,3	+2,5	-
Verbundverkehr 2.Strecke <sup>6)</sup>	Monat	120,00	134,8	+2,5	-
Verbundverkehr 3.Strecke <sup>6)</sup>	Monat	166,00	138,3	+6,4	-
Verbundverkehr 1.Strecke <sup>6)</sup>	1 Fahrt	3,20	123,1	+3,3	-
Verbundverkehr 2.Strecke <sup>6)</sup>	1 Fahrt	6,00	120,0	+3,4	-
Verbundverkehr 3.Strecke <sup>6)</sup>	1 Fahrt	12,50	166,7	+6,9	-
Taxifahrt, 3 km <sup>2)</sup>	1 Fahrt	11,35	119,0	-	-
Möbeltransport, 350 km <sup>2) 5)</sup>	1 mal	3 576,11	.	.	.
<b>Güter für Bildung, Unterhaltung, Freizeit</b>					
<b>Unterhaltungs-, Foto- und Kinogeräte</b>					
Farbfernsehempfänger, Stereo <sup>2)</sup>	1 St.	1 296,16	87,9	-1,7	-0,3
Uhren-Radio <sup>2)</sup>	1 St.	54,17	99,6	-0,8	-0,1
Stereo-Radio-Recorder <sup>2)</sup>	1 St.	140,89	92,8	-1,1	-1,9
Hifi-Midianlage, 2 x 100 Watt <sup>2) 5)</sup>	1 St.	745,69	.	.	.
CD-Player <sup>2)</sup>	1 St.	304,79	89,4	-2,8	-0,6
Walk-Man <sup>2)</sup>	1 St.	57,45	87,8	+0,1	-
Video-Recorder <sup>2)</sup>	1 St.	564,38	83,9	-3,0	-0,4
Video-Kamera, 8 mm oder VHS-C-4 <sup>2)</sup>	1 St.	1 220,78	80,7	-5,2	-2,1
Tonbandkassette, C 90 <sup>2)</sup>	1 St.	4,23	93,0	-1,4	-
Disketten, 3,5 <sup>2)</sup>	10 St.	13,08	76,0	-4,8	-0,3
Video-Band, E240 <sup>2) 5)</sup>	1 St.	7,28	.	.	.
CD, Unterhaltungsmusik <sup>2)</sup>	1 St.	24,52	104,8	-0,7	-
CD, Klassische Musik <sup>2)</sup>	1 St.	29,76	107,1	+1,6	-
Lautsprecherbox, 100 Watt <sup>2)</sup>	1 St.	201,58	93,5	+0,2	-
Spiegelreflex-Kamera <sup>2) 5)</sup>	1 St.	646,13	.	.	.
Kleinbild-Kamera <sup>2)</sup>	1 St.	219,14	96,0	-1,7	-
Diaprojektor <sup>2)</sup>	1 St.	247,80	107,6	+1,6	+0,3
Elektronen-Blitzgerät <sup>2)</sup>	1 St.	154,10	104,7	-0,2	-
<b>Schreib-, Büromaschinen und -geräte</b>					
Elektrische Schreibmaschine <sup>2)</sup>	1 St.	372,29	83,7	-0,7	-0,8
Elektronik-Taschenrechner <sup>2)</sup>	1 St.	18,48	96,0	-0,3	-
Elektronen-Tischrechner <sup>2)</sup>	1 St.	154,35	91,8	-0,6	-
Tintenstrahldrucker, sw <sup>2) 5)</sup>	1 St.	419,03	.	.	.
PC, IBM kompatibel <sup>2)</sup>	1 St.	2 082,06	72,6	-2,3	-0,3
Schulfüller <sup>2)</sup>	1 St.	18,92	114,4	+0,4	-
Kugelschreiber <sup>2)</sup>	1 St.	1,58	115,4	+1,9	+0,6
Reißzeug für Schule <sup>2)</sup>	1 Garnitur	46,86	109,2	-0,2	-
Briefflocher <sup>2)</sup>	1 St.	8,19	118,5	+0,9	-
Heftmaschine <sup>2)</sup>	1 St.	17,62	110,6	-0,3	-
Hebelordner, DIN A 4 <sup>2)</sup>	1 St.	5,82	113,4	-0,9	-
Ringbuch, DIN A 4 <sup>2)</sup>	1 St.	8,26	112,3	+0,4	+0,8
<b>Musikinstrumente, -zubehör, Spielwaren</b>					
Keyboard <sup>2)</sup>	1 St.	769,09	92,0	-3,0	-0,1
Piano <sup>2) 5)</sup>	1 St.	9 135,00	.	.	.
Blockflöte, c-Sopran <sup>2)</sup>	1 St.	66,10	133,6	+3,2	-
Gitarre <sup>2)</sup>	1 St.	281,56	122,2	+5,3	-
Notenständer <sup>2)</sup>	1 St.	34,43	107,4	+2,8	+2,0
Skatspiel <sup>2)</sup>	1 St.	3,05	102,5	-0,4	-1,3
Mensch-ärgere-dich-nicht-Spiel <sup>2)</sup>	1 St.	25,82	118,0	+1,8	-0,7
Elektrische Eisenbahn, Spur HO <sup>2)</sup>	1 Packung	195,22	113,0	-	-
Kunststoffbaukasten <sup>2)</sup>	1 Packung	47,84	107,5	-	-
Puppe <sup>2)</sup>	1 St.	61,45	107,8	+0,7	-0,4
Teddybär <sup>2)</sup>	1 St.	80,80	119,4	+3,1	+1,2
Spielzeugauto <sup>2)</sup>	1 St.	88,87	102,8	-0,2	-1,0

## Noch: 1.8 Landesdurchschnittspreis\*) ausgewählter Güter

Ware, Leistung	Einheit	1998		Veränderung September 1998 gegenüber	
		September		September 1997	August 1998
		DM	1991 = 100	%	
<b>Noch: Güter für Bildung, Unterhaltung, Freizeit</b>					
<b>Sport- und Campingartikel</b>					
Fußball, Gr. 5 <sup>2)</sup>	1 St.	57,88	101,8	+ 0,4	+0,1
Ski, Länge 180 - 190 cm, ohne Bindung <sup>2)</sup>	1 Paar	282,50	107,7	+ 3,1	-
Tennisschläger <sup>2)</sup>	1 St.	217,88	100,6	+ 0,4	+1,6
Heimtrainer mit Computer <sup>2) 5)</sup>	1 St.	525,95	.	.	.
Hauszelt <sup>2)</sup>	1 St.	291,39	107,3	+ 2,4	+2,4
Camping-Liege <sup>2)</sup>	1 St.	58,98	103,3	-	-
Luftmatratze <sup>2)</sup>	1 St.	35,68	100,2	+ 1,8	+1,7
Schlauchboot <sup>2)</sup>	1 St.	137,71	91,2	- 6,0	-6,7
Fernglas <sup>2)</sup>	1 St.	109,64	96,6	- 1,7	-
<b>Tageszeitungen</b>					
Tageszeitung, Abo	Monat	27,98	140,0	+ 3,4	-
Tageszeitung, Einzelverkauf	1 St.	1,31	143,5	+ 3,2	-
<b>Verbrauchsgüter für Bildung, Unterhaltung, Freizeit</b>					
Farbnegativfilm, 36 Aufnahmen <sup>2)</sup>	1 St.	6,94	103,1	+ 3,9	-
Briefblock, DIN A 4, 50 Blatt <sup>2)</sup>	1 St.	3,31	112,9	+ 0,4	-
Briefumschläge, DIN C 6 <sup>2)</sup>	25 St.	2,39	117,1	+ 2,5	+1,3
Schulheft, DIN A 5 <sup>2)</sup>	1 St.	0,59	119,9	+ 1,7	+3,5
Zeichenblock, DIN A 3 <sup>2)</sup>	1 St.	5,12	114,2	- 0,4	-
Schreibmaschinenpapier, DIN A 4 <sup>2)</sup>	1000 Blatt	42,21	115,1	+ 1,1	-
Durchschreibeblock, DIN A 5 <sup>2)</sup>	1 St.	6,79	118,4	+ 2,2	-
Bleistift <sup>2)</sup>	1 St.	1,57	114,1	+ 0,6	-
Farbband, Carbon/Filmband, einfarbig <sup>2)</sup>	1 St.	10,25	109,5	+ 1,4	-
Füllhalterpatronen, 6 Stück <sup>2)</sup>	1 Packung	1,38	109,9	+ 2,2	-
Heftklammern, 24/6 <sup>2)</sup>	1000 St.	1,44	111,9	+ 2,7	-
Batterie, Monozelle, 1,5 V <sup>2)</sup>	1 St.	4,20	110,6	+ 1,4	-
Tafelkerze <sup>2)</sup>	1 St.	0,95	117,8	-	-
Farbkasten <sup>2)</sup>	1 St.	14,04	112,5	+ 0,8	+0,3
<b>Unterrichtsleistungen, Theater, Kino, Sportveranstaltungen</b>					
Kindergartenbesuch <sup>2)</sup>	Monat	150,46	129,8	-	-
Tennisunterricht <sup>2)</sup>	60 Minuten	53,39	106,7	- 0,5	-
Tanzunterricht <sup>2)</sup>	Kursgebühr	164,50	112,2	-	-
Lehrgangsgebühr, Volkshochschule (VHS) <sup>2)</sup>	90 Minuten	5,99	143,5	+ 8,1	-
Theaterkarte, II. Rang Mitte, Tageskasse <sup>2)</sup>	1 Karte	21,33	154,7	-	-
Theaterkarte, II. Rang Mitte, Abonnement <sup>2)</sup>	1 Karte	31,90	123,9	-	-
Opernkarte, II. Rang Mitte, Tageskasse <sup>2)</sup>	1 Karte	28,23	137,5	+ 3,3	-
Opernkarte, II. Rang Mitte, Abonnement <sup>2)</sup>	1 Karte	20,03	153,1	+ 7,6	-
Kinoeintrittskarte	1 Karte	11,58	115,5	- 0,8	-
Eintrittskarte zum Fußballspiel <sup>2)</sup>	1 Karte	22,67	109,3	- 6,8	-
Eintrittskarte Hallenbad <sup>2)</sup>	1 Besuch	4,83	145,0	-	-
<b>Leihgebühr, Fotoarbeiten, Blumen</b>					
Leihgebühr eines Videofilmes <sup>2)</sup>	1 mal	7,28	105,3	- 0,7	-
Entwicklung, Kleinbildfarbfilm <sup>2)</sup>	1 Film	4,57	118,2	+ 4,4	-
Vergrößerung auf 9 x 13 cm <sup>2)</sup>	1 Bild	0,48	96,8	-	-
Rosen <sup>2)</sup>	1 St.	1,99	103,3	+ 8,1	+8,7
Standardnelken <sup>2)</sup>	1 St.	1,06	86,5	+ 6,1	+3,0
Spraynelken <sup>2)</sup>	1 St.	0,83	94,4	+ 9,1	-
Tulpen <sup>2)</sup>	1 St.	0,90	65,0	-22,1	-
Freesien <sup>2)</sup>	1 St.	0,98	86,0	+ 6,4	-
Gerbera <sup>2)</sup>	1 St.	1,64	93,2	+ 3,8	+4,4
Chrysanthemen <sup>2)</sup>	1 St.	1,81	114,7	+ 2,2	-1,6
Cyclamen <sup>2)</sup>	1 Topf	8,39	84,9	- 9,4	-1,2
Azaleen <sup>2)</sup>	1 Topf	11,42	99,7	- 8,0	+0,1
Pelargonien <sup>2)</sup>	1 Topf	4,97	97,6	+23,1	-
Gummibaum (Ficus) <sup>2)</sup>	1 Topf	19,62	97,0	- 1,7	-
Usambara Veilchen <sup>2)</sup>	1 Topf	3,93	104,6	+ 8,3	+1,4

## Noch: 1.8 Landesdurchschnittspreis\*) ausgewählter Güter

Ware, Leistung	Einheit	1998		Veränderung September 1998 gegenüber	
		September		September 1997	August 1998
		DM	1991 = 100		%
<b>Noch: Güter für Bildung, Unterhaltung, Freizeit</b>					
<b>Gartengeräte und Zubehör</b>					
Elektro-Rasenmäher <sup>2)</sup>	1 St.	239,10	94,4	-0,1	-0,1
Elektrische Heckenschere <sup>2)</sup>	1 St.	190,42	102,9	+1,2	+0,4
Spaten <sup>2)</sup>	1 St.	48,50	116,5	+3,6	+1,4
Gartenschere <sup>2)</sup>	1 St.	30,17	109,7	-0,1	-1,0
Blumentopf <sup>2)</sup>	1 St.	1,21	109,5	+2,5	-
Gartenschlauch <sup>2)</sup>	1 Rolle	27,66	106,4	-0,7	+3,1
Gießkanne <sup>2)</sup>	1 St.	8,83	105,8	-1,2	-
Blumendünger <sup>2)</sup>	500 ml	6,76	107,2	-1,4	+0,8
Blumenerde <sup>2)</sup>	20 Liter	5,97	112,4	+1,2	-
<b>Haustiere, Zubehör, Futter</b>					
Wellensittich, männliches Jungtier <sup>2)</sup>	1 Tier	34,09	114,0	-0,2	-
Zierfisch, Guppy, männlich <sup>2)</sup>	1 Tier	4,02	113,0	+1,8	-
Hunde-Welpe, Rüde <sup>2)</sup>	1 Tier	814,17	121,5	+2,1	-
Vogelkäfig <sup>2)</sup>	1 St.	48,14	111,0	+0,8	-
Hundefutter <sup>2)</sup>	400 g	1,76	109,1	+2,2	+1,1
Vogelfutter <sup>2)</sup>	500 g	2,80	103,6	-1,1	-
<b>Fernsehreparaturen</b>					
Reparatur eines Farbfernsehers <sup>1)</sup>	1 Stunde	68,01	115,6	+1,0	-
<b>Güter für die persönliche Ausstattung, Dienstleistungen des Beherbergungsgewerbes und Güter sonstiger Art</b>					
<b>Uhren, Schmuck, Raucherartikel</b>					
Damen-Quarzarmbanduhr <sup>2)</sup>	1 St.	90,71	102,4	+0,6	-
Herren-Quarzarmbanduhr <sup>2)</sup>	1 St.	128,05	99,8	-	-
Küchenuhr mit Quarzwerk <sup>2)</sup>	1 St.	45,32	104,5	-0,3	+0,4
Quarzwecker <sup>2)</sup>	1 St.	26,69	100,6	-0,3	-
Trauringe, 585/000 <sup>2) 5)</sup>	1 Paar	396,87	.	.	.
Diamantring, 0,10 - 0,15 Karat <sup>2)</sup>	1 St.	580,09	106,4	-0,3	-
Silberkette, Silber 925 <sup>2) 5)</sup>	1 St.	23,87	.	.	.
Herren-Uhrarmband, Edelstahl <sup>2)</sup>	1 St.	41,98	105,1	-0,4	-
Gasfeuerzeug <sup>2)</sup>	1 St.	44,46	103,3	+0,2	-
Einwegfeuerzeug <sup>2)</sup>	1 St.	1,79	117,5	+1,7	-
<b>Leder- und Täschnerwaren, Schirme, Sonnenbrillen</b>					
Aktentasche, Vollrindleder <sup>2)</sup>	1 St.	259,31	111,2	+0,9	-
Aktenkoffer <sup>2)</sup>	1 St.	98,51	112,7	+3,0	-0,2
Schulmappe <sup>2)</sup>	1 St.	93,55	104,9	+1,8	-
Reisetasche <sup>2)</sup>	1 St.	119,69	108,9	+1,6	+0,2
Koffer <sup>2)</sup>	1 St.	138,29	108,2	-0,8	-0,2
Schalenkoffer <sup>2)</sup>	1 St.	228,51	105,8	-	-0,1
Geldscheintasche <sup>2)</sup>	1 St.	66,93	116,2	+2,8	+0,5
Herren-Taschenschirm <sup>2)</sup>	1 St.	46,34	110,5	+0,2	-
Damen-Stockschirm <sup>2)</sup>	1 St.	45,29	112,6	+1,4	-
Sonnenbrille für Herren <sup>2)</sup>	1 St.	70,92	111,3	+1,6	-
<b>Übernachtung mit Frühstück</b>					
Übernachtung mit Frühstück, gute Hotels <sup>3)</sup>	1 mal	165,69	126,2	+1,1	-
Übernachtung mit Frühstück, mittlere Hotels <sup>3)</sup>	1 mal	91,99	122,5	+1,6	+0,5
<b>Sonstige Dienstleistungen</b>					
Druck einer Familieneigniskarte <sup>2)</sup>	100 St.	164,26	109,8	+0,7	-
Kleinanzeige <sup>5)</sup>	1 Anzeige	38,53	.	.	.
Reinigung einer Herrenarmbanduhr <sup>2)</sup>	1 mal	92,34	121,4	+1,7	-





## Noch: 2.1 Preisindex für die Lebenshaltung nach Hauptgruppen (Verwendungszweck)

Jahr Monat	Gesamt- lebenshaltung		Hauptgruppen							
			Nahrungs- mittel, Getränke, Tabakwaren	Bekleidung, Schuhe	Wohnungs- mieten, Energie	Möbel, Haus- haltsgeräte und andere Güter für die Haushalts- führung	Güter für die Gesund- heits- und Körperpflege	Güter für Verkehr und Nachrichten- übermittlung	Güter für Bildung, Un- terhaltung, Freizeit	Güter für die persön- liche Aus- stattung, Dienstlei- stungen des Beherber- gungsgewer- bes sowie Güter son- stiger Art
	1991 = 100	Veränderung gegenüber Vorjahr bzw. Vor- monat in %	1991 = 100							
<b>4-Personen-Haushalte mit mittlerem Einkommen<sup>1)</sup></b>										
1981 D	80,4	+6,5	84,5	79,1	79,1	83,3	76,0	81,2	81,8	69,0
1982 D	84,8	+5,5	89,6	82,9	83,6	87,0	82,2	84,3	87,3	72,7
1983 D	87,4	+3,1	91,6	85,6	86,5	89,3	87,5	87,0	90,1	75,9
1984 D	89,4	+2,3	92,7	87,9	89,5	91,0	89,1	88,9	91,8	77,5
1985 D	91,2	+2,0	93,2	90,1	92,4	92,2	90,4	91,2	92,6	80,1
1986 D	90,9	-0,3	93,6	91,9	91,0	93,1	91,5	86,4	93,2	83,7
1987 D	90,8	-0,1	92,8	93,3	89,5	93,8	92,6	86,9	93,6	85,7
1988 D	91,7	+1,0	92,7	94,6	90,2	94,5	92,3	88,4	94,9	88,7
1989 D	94,2	+2,7	94,7	95,9	93,2	95,7	96,8	93,1	96,1	91,4
1990 D	96,6	+2,5	97,4	97,5	96,0	97,4	98,2	95,6	98,2	93,0
1991 D	100	+3,5	100	100	100	100	100	100	100	100
1992 D	104,0	+4,0	103,4	103,4	104,3	102,9	103,1	104,4	103,9	107,5
1993 D	107,5	+3,4	105,0	107,0	109,2	105,7	108,4	107,5	106,5	115,1
1994 D	110,4	+2,7	106,6	108,8	113,2	107,3	113,3	111,1	108,2	120,8
1995 D	112,3	+1,7	107,7	110,2	116,8	108,7	114,8	112,1	109,5	123,6
1996 D	113,9	+1,4	108,7	111,4	119,2	109,7	116,2	114,2	111,0	123,7
1997 D	116,2	+2,0	110,3	112,4	122,7	110,4	126,2	115,3	113,5	125,8
1994 Januar	109,1	+0,8	105,5	108,2	111,3	106,6	112,8	110,2	107,8	115,6
1994 Februar	109,7	+0,5	106,2	108,3	111,8	106,9	113,1	110,7	107,8	119,4
1994 März	109,9	+0,2	106,3	108,5	112,3	107,1	113,3	110,7	107,8	118,3
1994 April	110,1	+0,2	106,7	108,7	112,7	107,1	113,2	110,8	107,9	117,8
1994 Mai	110,4	+0,3	106,9	108,8	113,0	107,2	113,2	111,1	108,3	119,7
1994 Juni	110,6	+0,2	106,9	108,8	113,3	107,2	113,1	111,4	108,2	121,6
1994 Juli	111,0	+0,4	106,9	108,8	113,4	107,2	113,2	111,4	108,1	127,7
1994 August	111,1	+0,1	106,7	108,8	113,6	107,3	113,3	112,0	108,2	127,4
1994 September	110,8	-0,3	106,8	109,0	113,7	107,4	113,5	111,4	108,3	122,6
1994 Oktober	110,8	-	106,8	109,1	114,1	107,5	113,5	110,9	108,5	121,0
1994 November	110,7	-0,1	106,6	109,4	114,4	107,8	113,6	110,9	108,7	118,5
1994 Dezember	111,0	+0,3	106,8	109,5	114,6	107,8	113,7	111,3	109,0	119,5
1995 Januar	111,3	+0,3	107,2	109,6	115,1	108,0	114,3	111,5	109,2	119,5
1995 Februar	111,8	+0,4	107,7	109,7	115,6	108,1	114,3	111,9	109,0	122,2
1995 März	111,8	-	107,8	109,9	115,9	108,5	114,5	111,8	108,9	121,2
1995 April	112,2	+0,4	108,0	109,9	116,3	108,5	114,6	112,1	108,9	123,4
1995 Mai	112,3	+0,1	108,3	110,2	116,6	108,6	114,7	112,1	108,8	122,5
1995 Juni	112,6	+0,3	108,1	110,2	117,0	108,8	114,7	112,5	108,9	125,1
1995 Juli	112,8	+0,2	108,0	110,1	117,0	108,8	114,7	112,5	109,5	131,6
1995 August	112,7	-0,1	107,5	110,2	117,1	108,9	114,8	111,9	109,4	130,6
1995 September	112,6	-0,1	107,3	110,5	117,4	109,0	115,0	112,2	110,1	124,8
1995 Oktober	112,6	-	107,3	110,6	117,6	109,0	115,2	112,1	110,4	123,6
1995 November	112,5	-0,1	107,4	110,8	117,9	109,2	115,2	112,2	110,4	119,2
1995 Dezember	112,7	+0,2	107,6	110,8	118,1	109,2	115,2	112,6	110,6	120,0
1996 Januar	112,8	+0,1	108,1	110,9	117,4	109,3	115,4	113,5	110,5	120,4
1996 Februar	113,4	+0,5	108,5	111,0	118,0	109,5	115,7	113,9	110,8	122,9
1996 März	113,4	-	108,8	111,1	118,2	109,5	115,8	114,2	110,8	121,1
1996 April	113,6	+0,2	109,0	111,1	118,4	109,7	116,0	114,7	110,8	120,4
1996 Mai	113,9	+0,3	109,1	111,4	118,7	109,6	116,1	114,8	110,8	122,7
1996 Juni	113,9	-	108,9	111,3	118,8	109,7	116,2	114,1	110,7	124,7
1996 Juli	114,3	+0,4	109,0	111,2	119,2	109,7	116,3	113,9	110,8	131,2
1996 August	114,3	-	108,8	111,3	119,3	109,7	116,3	114,1	110,7	131,2
1996 September	114,2	-0,1	108,5	111,6	119,9	109,8	116,4	114,3	111,4	124,8
1996 Oktober	114,3	+0,1	108,4	111,7	120,5	109,9	116,5	114,6	111,5	124,2
1996 November	114,2	-0,1	108,7	111,9	120,7	110,0	116,6	114,4	111,6	119,5
1996 Dezember	114,5	+0,3	108,8	112,0	121,1	110,0	116,6	114,3	111,8	122,0
1997 Januar	115,0	+0,4	109,5	112,1	121,9	110,1	116,7	114,5	113,4	121,2
1997 Februar	115,6	+0,5	109,7	112,2	122,2	110,2	119,5	114,9	113,4	125,3
1997 März	115,5	-0,1	109,6	112,3	122,1	110,3	119,5	115,1	113,4	123,8
1997 April	115,5	-	110,1	112,4	122,2	110,4	119,5	115,0	113,4	121,2
1997 Mai	115,9	+0,3	110,7	112,5	122,5	110,4	119,7	115,1	113,5	124,7
1997 Juni	116,1	+0,2	110,8	112,4	122,6	110,4	119,8	115,3	113,4	126,4
1997 Juli	117,0	+0,8	110,7	112,3	122,8	110,4	133,1	115,3	113,3	134,4
1997 August	117,1	+0,1	110,4	112,3	123,0	110,4	133,0	116,1	113,2	133,9
1997 September	116,8	-0,3	110,4	112,4	123,1	110,5	133,2	116,2	113,4	127,3
1997 Oktober	116,7	-0,1	110,3	112,5	123,4	110,5	133,2	115,8	113,5	124,9
1997 November	116,7	-	110,5	112,6	123,5	110,6	133,3	115,7	113,8	122,2
1997 Dezember	116,7	-	110,7	112,5	123,5	110,6	133,3	115,1	113,9	124,0
1998 Januar	116,8	+0,1	111,0	112,5	123,6	110,7	133,4	115,1	114,7	123,1
1998 Februar	117,0	+0,2	111,0	112,5	123,7	110,8	133,4	114,8	114,8	125,8
1998 März	116,8	-0,2	110,9	112,6	123,7	110,9	133,5	114,2	114,7	124,2
1998 April	117,0	+0,2	111,2	112,6	124,0	111,2	133,8	114,9	114,7	124,2
1998 Mai	117,3	+0,3	112,2	112,6	124,0	111,2	133,9	114,9	114,8	124,2
1998 Juni	117,4	+0,1	112,1	112,6	124,0	111,3	133,9	115,2	114,6	125,9
1998 Juli	117,8	+0,3	111,8	112,6	124,1	111,3	134,0	115,7	114,7	132,7
1998 August	117,8	-	111,4	112,7	124,2	111,4	134,5	115,5	114,6	133,3
1998 September	117,4	-0,3	111,2	112,8	124,5	111,5	134,5	115,3	114,7	126,0
1998 Oktober	...	...	...	...	...	...	...	...	...	...
1998 November	...	...	...	...	...	...	...	...	...	...
1998 Dezember	...	...	...	...	...	...	...	...	...	...

1) siehe Anmerkung 1) zur Tabelle auf Seite 3

## Noch: 2.1 Preisindex für die Lebenshaltung nach Hauptgruppen (Verwendungszweck)

Jahr Monat	Gesamt- lebenshaltung		Hauptgruppen							Güter für die persö- nliche Aus- stattung, Dienstlei- stungen des Beherber- gungsgewer- bes sowie Güter son- stiger Art
			Nahrungs- mittel, Getränke, Tabakwaren	Bekleidung, Schuhe	Wohnungs- mieten, Energie	Möbel, Haus- haltsgeräte und andere Güter für die Haushalts- führung	Güter für die Gesund- heits- und Körperpflege	Güter für Verkehr und Nachrichten- übermittlung	Güter für Bildung, Un- terhaltung, Freizeit	
	1991 = 100	Veränderung gegenüber Vorjahr bzw. Vor- monat in %								
<b>4-Personen-Haushalte mit höherem Einkommen<sup>1)</sup></b>										
1981 D	79,7	+6,8	84,8	79,2	79,6	82,7	81,4	79,0	81,3	68,5
1982 D	84,2	+5,6	89,7	82,9	83,9	86,4	85,3	82,4	87,2	73,3
1983 D	86,9	+3,2	91,6	85,7	86,6	88,8	89,3	85,3	89,5	77,0
1984 D	88,7	+2,1	92,7	87,9	89,6	90,5	90,6	87,3	91,0	78,4
1985 D	90,5	+2,0	93,2	90,2	92,4	91,9	91,7	89,5	91,7	81,4
1986 D	90,5	-	93,6	91,9	90,7	92,8	93,6	86,1	92,4	84,3
1987 D	90,8	+0,3	93,0	93,4	89,4	93,5	94,9	87,0	93,0	86,3
1988 D	92,1	+1,4	92,9	94,6	90,2	94,3	95,5	88,7	94,3	90,2
1989 D	94,5	+2,6	94,7	95,9	93,1	95,6	97,7	92,9	95,8	92,5
1990 D	96,7	+2,3	97,3	97,5	95,9	97,4	98,4	95,5	97,9	94,4
1991 D	100	+3,4	100	100	100	100	100	100	100	100
1992 D	103,8	+3,8	103,2	103,4	104,2	102,9	102,5	104,3	103,4	106,8
1993 D	107,3	+3,4	104,7	107,0	108,9	105,9	104,5	107,5	105,9	115,4
1994 D	110,1	+2,6	106,3	108,9	113,0	107,7	106,0	111,2	107,4	121,5
1995 D	112,1	+1,8	107,3	110,2	116,6	109,3	107,8	112,3	108,8	124,5
1996 D	114,0	+1,7	108,4	111,4	119,1	110,4	113,4	114,4	110,4	126,0
1997 D	116,0	+1,8	109,9	112,3	122,4	111,2	115,7	115,6	112,3	128,7
1994 Januar	108,8	+0,7	105,3	108,3	111,1	106,9	105,6	110,2	106,9	116,3
1994 Februar	109,4	+0,6	105,9	108,3	111,6	107,2	105,8	110,8	106,9	119,9
1994 März	109,6	+0,2	106,0	108,6	112,1	107,4	105,9	110,8	106,9	119,1
1994 April	109,7	+0,1	106,4	108,7	112,4	107,5	105,8	110,8	107,0	118,3
1994 Mai	110,0	+0,3	106,6	108,8	112,8	107,6	105,8	111,2	107,4	120,2
1994 Juni	110,3	+0,3	106,6	108,8	113,1	107,6	105,8	111,5	107,4	122,4
1994 Juli	110,8	+0,5	106,6	108,8	113,2	107,7	105,9	111,6	107,2	128,2
1994 August	110,9	+0,1	106,4	108,9	113,4	107,7	106,0	112,1	107,3	128,0
1994 September	110,5	-0,4	106,5	109,0	113,5	107,9	106,0	111,5	107,4	123,4
1994 Oktober	110,5	-	106,4	109,1	114,0	108,0	106,1	111,0	107,7	121,9
1994 November	110,4	-0,1	106,2	109,4	114,1	108,3	106,4	111,0	107,9	119,2
1994 Dezember	110,7	+0,3	106,4	109,5	114,4	108,3	106,4	111,4	108,4	120,6
1995 Januar	111,0	+0,3	106,9	109,6	114,8	108,5	107,1	111,6	108,6	120,3
1995 Februar	111,5	+0,5	107,4	109,7	115,4	108,6	107,2	112,0	108,2	122,7
1995 März	111,5	-	107,5	109,9	115,7	109,0	107,3	111,9	108,1	122,0
1995 April	111,9	+0,4	107,6	109,9	116,2	109,1	107,4	112,3	108,1	124,0
1995 Mai	111,9	-	108,0	110,2	116,4	109,2	107,6	112,2	108,0	123,1
1995 Juni	112,3	+0,4	107,8	110,2	116,7	109,4	107,7	112,7	108,1	125,8
1995 Juli	112,8	+0,4	107,6	110,1	116,8	109,5	107,7	112,1	108,9	132,2
1995 August	112,6	-0,2	107,1	110,2	116,9	109,5	107,6	112,2	108,8	131,2
1995 September	112,5	-0,1	106,9	110,5	117,2	109,6	108,1	112,5	109,6	126,0
1995 Oktober	112,5	-	106,9	110,6	117,4	109,7	108,4	112,3	109,9	124,8
1995 November	112,3	-0,2	107,0	110,8	117,7	109,9	108,4	112,4	109,8	120,5
1995 Dezember	112,5	+0,2	107,3	110,8	118,0	109,9	108,5	112,8	110,0	121,5
1996 Januar	112,8	+0,3	107,8	110,9	117,3	110,0	109,8	113,6	110,0	122,4
1996 Februar	113,4	+0,5	108,3	111,0	118,0	110,2	111,8	114,0	110,2	124,8
1996 März	113,5	+0,1	108,6	111,1	118,1	110,3	112,0	114,2	110,2	123,4
1996 April	113,7	+0,2	108,8	111,1	118,4	110,4	113,3	114,8	110,2	122,4
1996 Mai	114,0	+0,3	108,8	111,4	118,7	110,4	113,5	114,9	110,2	124,8
1996 Juni	114,1	+0,1	108,7	111,3	118,8	110,4	113,5	114,2	110,1	126,8
1996 Juli	114,6	+0,4	108,7	111,1	119,1	110,5	114,4	114,1	110,2	133,0
1996 August	114,6	-	108,5	111,2	119,2	110,5	114,4	114,2	110,1	133,0
1996 September	114,4	-0,2	108,2	111,6	119,7	110,6	114,5	114,5	110,8	127,2
1996 Oktober	114,5	+0,1	108,0	111,7	120,2	110,6	114,5	114,8	110,9	126,6
1996 November	114,3	-0,2	108,2	111,9	120,5	110,7	114,6	114,6	111,0	122,2
1996 Dezember	114,6	+0,3	108,4	112,0	120,9	110,8	114,6	114,5	111,2	124,9
1997 Januar	115,1	+0,4	109,2	112,1	121,6	110,9	114,7	114,7	112,3	123,8
1997 Februar	115,6	+0,4	109,5	112,1	121,9	111,0	114,9	115,1	112,3	127,7
1997 März	115,5	-0,1	109,3	112,2	121,9	111,1	114,9	115,4	112,3	126,5
1997 April	115,4	-0,1	109,7	112,3	122,0	111,2	115,0	115,3	112,3	123,7
1997 Mai	115,9	+0,4	110,3	112,5	122,2	111,2	115,0	115,3	112,4	128,1
1997 Juni	116,1	+0,2	110,4	112,3	122,4	111,3	115,0	115,6	112,2	129,8
1997 Juli	116,7	+0,5	110,3	112,2	122,5	111,3	116,3	115,6	112,1	137,0
1997 August	116,8	+0,1	109,9	112,2	122,7	111,3	116,3	116,4	112,0	136,6
1997 September	116,4	-0,3	109,9	112,3	122,8	111,3	116,4	116,5	112,2	130,4
1997 Oktober	116,2	-0,2	109,8	112,5	123,0	111,3	116,4	116,1	112,4	128,1
1997 November	116,2	-	110,1	112,5	123,2	111,5	116,5	116,0	112,6	125,8
1997 Dezember	116,3	+0,1	110,3	112,4	123,2	111,5	116,6	115,4	112,7	127,5
1998 Januar	116,5	+0,2	110,7	112,4	123,2	111,6	116,8	115,4	113,8	126,9
1998 Februar	116,7	+0,2	110,8	112,4	123,4	111,7	116,9	115,3	113,9	129,7
1998 März	116,5	-0,2	110,6	112,5	123,4	111,8	116,9	114,6	113,8	128,4
1998 April	116,8	+0,3	111,0	112,5	123,7	112,1	117,3	115,3	113,8	128,1
1998 Mai	117,0	+0,2	111,8	112,5	123,8	112,1	117,3	115,4	114,0	128,6
1998 Juni	117,2	+0,2	111,8	112,5	123,8	112,2	117,3	115,6	113,8	130,1
1998 Juli	117,7	+0,4	111,5	112,5	123,9	112,2	117,4	116,1	113,8	136,6
1998 August	117,7	-	111,1	112,6	123,9	112,3	117,6	116,0	113,8	137,2
1998 September	117,2	-0,4	111,7	112,7	124,3	112,5	117,7	115,7	113,7	130,4
1998 Oktober	...	...	...	...	...	...	...	...	...	...
1998 November	...	...	...	...	...	...	...	...	...	...
1998 Dezember	...	...	...	...	...	...	...	...	...	...

1) siehe Anmerkung 1) zur Tabelle auf Seite 3

## Noch: 2.1 Preisindex für die Lebenshaltung nach Hauptgruppen (Verwendungszweck)

Jahr Monat	Gesamt- lebenshaltung		Hauptgruppen							Güter für die persönliche Ausstattung, Dienstleistungen des Beherbergungsgewerbes sowie Güter sonstiger Art
			Nahrungs- mittel, Getränke, Tabakwaren	Bekleidung, Schuhe	Wohnungs- mieten, Energie	Möbel, Haus- haltsgeräte und andere Güter für die Haushalts- führung	Güter für die Gesund- heits- und Körperpflege	Güter für Verkehr und Nachrichten- übermittlung	Güter für Bildung, Un- terhaltung, Freizeit	
	1991 = 100	Veränderung gegenüber Vorjahr bzw. Vor- monat in %	1991 = 100							
<b>2-Personen-Haushalte mit geringem Einkommen<sup>1)</sup></b>										
1981 D	80,5	+6,3	86,0	79,5	78,3	81,8	70,1	82,2	79,2	70,7
1982 D	85,0	+5,6	90,8	83,1	82,8	85,4	77,4	86,3	82,7	74,1
1983 D	87,7	+3,2	92,3	85,7	86,1	87,7	83,7	89,2	86,3	76,6
1984 D	89,7	+2,3	93,9	88,0	89,0	89,3	84,9	90,2	88,8	77,9
1985 D	91,2	+1,7	94,1	90,2	91,9	90,6	86,0	91,5	90,0	79,5
1986 D	91,3	+0,1	94,4	91,7	91,2	91,7	87,1	88,9	91,0	82,5
1987 D	90,9	-0,4	93,3	93,3	89,4	92,7	89,1	89,6	92,0	85,2
1988 D	91,6	+0,8	92,8	94,7	90,3	93,6	89,5	91,3	93,7	88,4
1989 D	94,2	+2,8	94,6	96,2	93,3	95,1	96,4	94,5	94,4	91,3
1990 D	96,7	+2,7	97,3	97,7	96,2	97,1	97,7	96,3	98,0	93,4
1991 D	100	+3,4	100	100	100	100	100	100	100	100
1992 D	104,1	+4,1	103,0	103,5	104,4	103,3	103,3	104,2	105,9	107,1
1993 D	107,7	+3,5	104,1	107,4	109,3	106,2	111,6	106,7	107,8	115,8
1994 D	110,9	+3,0	105,7	109,1	113,2	108,1	120,8	110,7	109,0	121,0
1995 D	113,1	+2,0	106,9	110,5	116,9	109,6	122,7	111,8	110,3	123,9
1996 D	114,4	+1,1	107,7	111,7	119,3	110,6	124,2	111,7	112,1	124,3
1997 D	117,8	+3,0	109,3	112,6	123,0	111,4	144,9	113,0	116,6	126,2
1994 Januar	109,5	+0,9	104,5	108,5	111,4	107,4	120,2	109,9	108,8	116,3
1994 Februar	110,1	+0,5	105,2	108,6	111,8	107,6	120,4	110,3	108,9	120,5
1994 März	110,3	+0,2	105,3	108,9	112,4	107,9	120,7	110,3	108,9	119,1
1994 April	110,5	+0,2	105,8	109,0	112,7	107,9	120,6	110,4	109,0	118,3
1994 Mai	110,9	+0,4	106,3	109,1	113,0	108,0	120,6	110,7	109,1	119,6
1994 Juni	111,0	+0,1	106,2	109,1	113,2	108,0	120,6	110,9	108,9	121,5
1994 Juli	111,4	+0,4	106,3	109,1	113,4	108,1	120,8	111,1	108,6	126,5
1994 August	111,4	-	105,8	109,2	113,6	108,1	121,0	111,4	108,5	126,4
1994 September	111,2	-0,2	105,9	109,3	113,8	108,3	121,1	111,0	108,8	122,2
1994 Oktober	111,3	+0,1	105,9	109,4	114,2	108,4	121,2	110,6	109,1	120,6
1994 November	111,3	-	105,6	109,7	114,4	108,6	121,3	110,6	109,5	120,3
1994 Dezember	111,6	+0,3	105,9	109,8	114,6	108,7	121,4	110,9	110,1	121,1
1995 Januar	112,0	+0,4	106,6	109,9	115,1	108,9	122,0	111,2	110,7	120,3
1995 Februar	112,6	+0,5	107,2	109,9	115,7	109,0	122,1	111,5	110,5	123,6
1995 März	112,7	+0,1	107,3	110,2	116,0	109,3	122,3	111,6	110,2	122,2
1995 April	113,0	+0,3	107,6	110,2	116,4	109,4	122,4	111,8	110,1	123,6
1995 Mai	113,2	+0,2	108,1	110,4	116,6	109,5	122,5	111,8	109,9	122,1
1995 Juni	113,4	+0,2	107,7	110,5	117,1	109,7	122,6	112,2	109,8	124,7
1995 Juli	113,5	+0,1	107,4	110,4	117,1	109,7	122,6	111,7	109,8	130,2
1995 August	113,3	-0,2	106,4	110,5	117,2	109,7	122,6	111,7	109,8	129,5
1995 September	113,2	-0,1	106,2	110,8	117,5	109,9	123,0	112,0	110,1	124,7
1995 Oktober	113,2	-	106,1	110,9	117,7	110,0	123,3	111,8	110,5	123,1
1995 November	113,3	+0,1	106,2	111,1	118,0	110,1	123,4	112,0	110,6	121,2
1995 Dezember	113,5	+0,2	106,5	111,1	118,2	110,2	123,4	112,3	111,0	122,1
1996 Januar	113,2	-0,3	107,2	111,2	117,4	110,2	123,6	111,0	111,0	121,0
1996 Februar	113,8	+0,5	107,6	111,4	118,0	110,4	123,9	111,3	111,7	124,2
1996 März	113,9	+0,1	107,9	111,4	118,2	110,5	123,9	111,6	111,8	122,2
1996 April	114,2	+0,3	108,3	111,5	118,4	110,6	124,1	112,1	111,8	121,6
1996 Mai	114,4	+0,2	108,5	111,7	118,7	110,5	124,1	112,2	111,9	123,2
1996 Juni	114,4	-	108,1	111,6	118,9	110,7	124,2	111,8	111,9	125,0
1996 Juli	114,8	+0,3	108,2	111,4	119,2	110,7	124,3	111,6	112,1	130,3
1996 August	114,8	-	107,7	111,6	119,4	110,7	124,3	111,7	111,9	130,5
1996 September	114,6	-0,2	107,2	111,9	119,9	110,8	124,4	111,9	112,3	125,4
1996 Oktober	114,8	+0,2	107,0	112,1	120,6	110,8	124,5	112,1	112,5	124,3
1996 November	114,8	-	107,1	112,2	121,0	110,9	124,6	111,9	112,7	121,0
1996 Dezember	115,1	+0,3	107,3	112,3	121,4	110,9	124,6	111,7	113,2	122,7
1997 Januar	115,9	+0,7	108,4	112,4	122,0	111,0	124,8	112,2	116,8	122,1
1997 Februar	116,7	+0,7	108,7	112,5	122,4	111,1	130,8	112,5	116,6	126,5
1997 März	116,5	-0,2	108,4	112,5	122,4	111,2	130,8	112,7	116,7	124,6
1997 April	116,7	+0,2	109,1	112,7	122,5	111,4	130,9	112,8	116,6	122,7
1997 Mai	117,2	+0,4	110,0	112,8	122,8	111,4	131,0	112,8	116,8	125,4
1997 Juni	117,3	+0,1	110,1	112,6	122,9	111,4	131,2	113,0	116,4	126,8
1997 Juli	119,0	+1,4	110,0	112,5	123,1	111,4	159,7	113,0	116,2	133,2
1997 August	119,0	-	109,4	112,5	123,3	111,5	159,7	113,6	116,1	132,9
1997 September	118,8	-0,2	109,2	112,7	123,5	111,5	159,8	113,9	116,4	127,5
1997 Oktober	118,7	-0,1	109,1	112,9	123,7	111,5	159,9	113,5	116,5	125,4
1997 November	118,8	+0,1	109,5	112,9	123,9	111,7	160,0	113,5	117,0	123,0
1997 Dezember	118,9	+0,1	109,8	112,8	123,9	111,7	160,2	112,7	117,1	124,6
1998 Januar	119,1	+0,2	110,3	112,7	123,9	111,8	160,5	113,1	117,7	123,7
1998 Februar	119,4	+0,3	110,3	112,7	124,1	111,9	160,6	112,9	118,0	126,9
1998 März	119,1	-0,3	110,1	112,7	124,1	112,0	160,6	112,1	117,7	124,8
1998 April	119,4	+0,3	110,4	112,8	124,3	112,3	160,9	112,9	117,6	125,0
1998 Mai	119,7	+0,3	111,5	112,9	124,4	112,3	161,1	112,9	117,9	125,2
1998 Juni	119,8	+0,1	111,4	112,9	124,3	112,5	161,1	113,1	117,5	126,8
1998 Juli	120,0	+0,2	110,9	112,8	124,5	112,5	161,2	113,5	117,5	132,3
1998 August	119,9	-0,1	110,2	112,9	124,5	112,6	161,5	113,4	117,5	132,6
1998 September	119,5	-0,3	109,7	113,1	124,7	112,6	161,5	113,2	117,8	127,0
1998 Oktober	...	...	...	...	...	...	...	...	...	...
1998 November	...	...	...	...	...	...	...	...	...	...
1998 Dezember	...	...	...	...	...	...	...	...	...	...

1) siehe Anmerkung 1) zur Tabelle auf Seite 3







**2.4 Preisindex für die Lebenshaltung aller privaten Haushalte:  
Entwicklung der Wohnungsmieten (einschl. Nebenkosten)**

Jahr Monat	Wohnungsmieten (Kaltmieten einschl. Nebenkosten)						
	insgesamt	Brutto- <sup>1)</sup>	Netto- <sup>2)</sup>	Altbauwohnungen (vor dem 20. 6. 1948 erbaut)	Neubauwohnungen (ab 20. 6. 1948 erbaut)		
		kaltmieten			zusammen	sozialer Wohnungsbau	freifinanzierter Wohnungsbau
	1991 = 100	Veränderung gegenüber Vorjahr bzw. Vormonat in %		1991 = 100			
Wägungsanteil in %	191,93	x	x	15,11	176,82	28,48	148,34
1962 D	26,3	.	.	21,2	29,8	23,7	34,3
1963 D	27,6	+ 4,9	.	23,0	30,8	24,6	35,3
1964 D	28,9	+ 4,7	.	24,5	31,9	25,8	36,1
1965 D	30,3	+ 4,8	.	25,7	33,4	27,1	37,8
1966 D	33,1	+ 9,2	.	28,9	36,0	29,9	39,9
1967 D	35,7	+ 7,9	.	30,9	39,1	32,9	43,1
1968 D	39,3	+10,1	.	34,1	42,9	35,9	47,4
1969 D	41,9	+ 6,6	.	36,6	45,5	39,5	49,4
1970 D	43,7	+ 4,3	.	38,6	47,3	41,0	51,3
1971 D	46,6	+ 6,6	.	41,9	49,7	43,4	53,8
1972 D	49,1	+ 5,4	.	44,5	52,0	45,5	56,2
1973 D	51,7	+ 5,3	.	46,7	54,7	48,4	58,8
1974 D	54,8	+ 6,0	.	49,7	57,5	51,8	61,2
1975 D	58,6	+ 6,9	.	53,6	61,0	56,1	63,9
1976 D	61,9	+ 5,6	.	57,6	63,8	59,5	66,2
1977 D	64,0	+ 3,4	.	60,4	65,8	61,4	68,3
1978 D	65,9	+ 3,0	.	62,7	67,4	63,2	69,8
1979 D	68,4	+ 3,8	.	65,3	69,7	65,3	72,3
1980 D	71,7	+ 4,8	.	68,8	72,9	68,9	75,1
1981 D	75,2	+ 4,9	.	72,9	76,0	72,2	78,1
1982 D	78,5	+ 4,4	.	76,5	79,3	75,4	81,3
1983 D	82,8	+ 5,5	.	81,4	83,2	79,7	84,9
1984 D	85,5	+ 3,3	.	84,5	85,6	82,6	86,8
1985 D	87,6	+ 2,5	.	86,8	87,7	85,6	88,3
1986 D	88,7	+ 1,3	.	88,3	88,7	86,6	89,3
1987 D	89,7	+ 1,1	.	89,9	89,7	88,0	90,2
1988 D	91,3	+ 1,8	.	91,9	91,2	90,1	91,5
1989 D	93,7	+ 2,6	.	94,2	93,7	93,7	93,7
1990 D	96,3	+ 2,8	.	96,6	96,2	96,7	96,1
1991 D	100	+ 3,8	.	100	100	100	100
1992 D	105,3	+ 5,3	.	106,4	105,2	106,2	105,0
1993 D	110,9	+ 5,3	.	112,0	110,8	113,5	110,3
1994 D	115,6	+ 4,2	.	117,3	115,4	117,7	115,0
1995 D	120,2	+ 4,0	+2,0	123,2	119,9	122,6	119,4
1996 D	124,2	+ 3,3	+3,0	128,4	123,8	126,7	123,2
1997 D	127,9	+ 3,0	+2,9	133,8	127,4	130,9	126,8
1996 Januar	122,2	+ 0,3	+0,3	126,3	121,8	124,7	121,3
1996 Februar	122,9	+ 0,6	+0,7	126,8	122,6	125,1	122,1
1996 März	123,1	+ 0,2	+0,2	127,0	122,8	125,3	122,3
1996 April	123,3	+ 0,2	+0,1	127,3	122,9	125,5	122,4
1996 Mai	123,8	+ 0,4	+0,4	127,8	123,5	125,8	123,0
1996 Juni	124,0	+ 0,2	+0,1	128,1	123,7	126,0	123,2
1996 Juli	124,4	+ 0,3	+0,3	128,4	124,1	126,7	123,6
1996 August	124,5	+ 0,1	+0,1	128,7	124,1	127,0	123,6
1996 September	124,7	+ 0,2	+0,2	128,8	124,4	127,8	123,7
1996 Oktober	125,1	+ 0,3	+0,2	129,9	124,7	128,2	124,1
1996 November	125,7	+ 0,5	+0,5	130,4	125,3	129,1	124,5
1996 Dezember	126,1	+ 0,3	+0,2	131,2	125,6	129,3	124,9
1997 Januar	126,6	+ 0,4	+0,6	131,8	126,2	129,7	125,5
1997 Februar	127,2	+ 0,5	+0,4	132,8	126,7	130,2	126,0
1997 März	127,4	+ 0,2	+0,2	132,8	126,9	130,3	126,3
1997 April	127,5	+ 0,1	+0,1	132,9	127,1	130,6	126,4
1997 Mai	127,8	+ 0,2	+0,2	133,7	127,3	130,7	126,6
1997 Juni	127,9	+ 0,1	-	133,9	127,4	130,8	126,8
1997 Juli	128,1	+ 0,2	+0,2	134,1	127,6	130,9	126,9
1997 August	128,2	+ 0,1	+0,1	134,3	127,7	131,1	127,1
1997 September	128,3	+ 0,1	+0,1	134,6	127,8	131,3	127,1
1997 Oktober	128,5	+ 0,2	-	134,7	128,0	131,6	127,3
1997 November	128,8	+ 0,2	+0,2	134,9	128,2	131,9	127,5
1997 Dezember	128,8	-	-	134,9	128,3	132,1	127,6
1998 Januar	129,1	+ 0,2	+0,2	135,3	128,5	132,3	127,8
1998 Februar	129,2	+ 0,1	-	135,4	128,7	132,5	127,9
1998 März	129,3	+ 0,1	-	135,4	128,8	132,6	128,1
1998 April	129,4	+ 0,1	+0,1	135,5	128,9	132,6	128,1
1998 Mai	129,5	+ 0,1	+0,1	135,6	129,0	132,7	128,3
1998 Juni	129,6	+ 0,1	+0,1	135,7	129,1	132,8	128,4
1998 Juli	129,8	+ 0,2	+0,2	135,8	129,3	133,0	128,6
1998 August	130,0	+ 0,2	-	136,0	129,4	133,1	128,7
1998 September	130,4	+ 0,3	+0,2	136,3	129,9	133,3	129,3
1998 Oktober	...	...	...	...	...	...	...
1998 November	...	...	...	...	...	...	...
1998 Dezember	...	...	...	...	...	...	...

1) ohne Garagennutzung - 2) Kaltmiete ohne Nebenkosten (u. a. für Straßenreinigung, Müllabfuhr, Kanalisation, Wasserverbrauch, Schornsteinfeger, Grundsteuer, Versicherung, Gemeinschaftsantenne, Aufzug und Verwaltung), ohne Garagennutzung





## 2.6 Preisindex für die Lebenshaltung aller privaten

Lfd. Nr.	Jahr Monat	Meßzahlen					
		allgemeine Wassertarife, Grund- und Arbeitspreis					
		6 m <sup>3</sup>		15 m <sup>3</sup>		25 m <sup>3</sup>	
		1991 = 100	Veränderung gegenüber Vorjahr bzw. Vormonat in %	1991 = 100	Veränderung gegenüber Vorjahr bzw. Vormonat in %	1991 = 100	Veränderung gegenüber Vorjahr bzw. Vormonat in %
1	1991 D	100	.	100	.	100	.
2	1992 D	105,6	+5,6	106,9	+6,9	107,4	+7,4
3	1993 D	110,4	+4,5	112,7	+5,4	113,6	+5,8
4	1994 D	118,1	+7,0	121,8	+8,1	123,4	+8,6
5	1995 D	121,9	+3,2	126,0	+3,4	127,6	+3,4
6	1996 D	126,0	+3,4	130,3	+3,4	132,1	+3,5
7	1997 D	128,6	+2,1	133,4	+2,4	135,3	+2,4
8	1994 Januar	115,2	+1,5	118,6	+1,5	120,0	+1,5
9	Februar	115,2	-	118,6	-	120,0	-
10	März	115,9	+0,6	119,6	+0,8	121,1	+0,9
11	April	116,3	+0,3	120,0	+0,3	121,6	+0,4
12	Mai	119,1	+2,4	123,0	+2,5	124,6	+2,5
13	Juni	119,1	-	123,0	-	124,6	-
14	Juli	119,4	+0,3	123,2	+0,2	124,8	+0,2
15	August	119,4	-	123,2	-	124,8	-
16	September	119,4	-	123,2	-	124,8	-
17	Oktober	119,4	-	123,2	-	124,8	-
18	November	119,4	-	123,2	-	124,8	-
19	Dezember	119,4	-	123,2	-	124,8	-
20	1995 Januar	120,8	+1,2	124,7	+1,2	126,1	+1,0
21	Februar	121,9	+0,9	126,0	+1,0	127,6	+1,2
22	März	121,9	-	126,0	-	127,6	-
23	April	121,9	-	126,0	-	127,6	-
24	Mai	121,9	-	126,0	-	127,6	-
25	Juni	121,9	-	126,0	-	127,6	-
26	Juli	122,0	+0,1	126,2	+0,2	127,9	+0,2
27	August	122,0	-	126,2	-	127,9	-
28	September	122,0	-	126,2	-	127,9	-
29	Oktober	122,0	-	126,2	-	127,9	-
30	November	122,0	-	126,2	-	127,9	-
31	Dezember	122,0	-	126,2	-	127,9	-
32	1996 Januar	123,2	+1,0	127,6	+1,1	129,5	+1,3
33	Februar	124,4	+1,0	128,7	+0,9	130,5	+0,8
34	März	124,4	-	128,7	-	130,5	-
35	April	124,4	-	128,7	-	130,5	-
36	Mai	127,2	+2,3	131,2	+1,9	132,9	+1,8
37	Juni	127,2	-	131,2	-	132,9	-
38	Juli	127,2	-	131,2	-	132,9	-
39	August	126,7	-0,4	131,2	-	133,1	+0,2
40	September	126,7	-	131,2	-	133,1	-
41	Oktober	126,7	-	131,2	-	133,1	-
42	November	126,7	-	131,2	-	133,1	-
43	Dezember	126,7	-	131,2	-	133,1	-
44	1997 Januar	126,9	+0,2	131,6	+0,3	133,5	+0,3
45	Februar	128,6	+1,3	133,3	+1,3	135,2	+1,3
46	März	128,6	-	133,3	-	135,2	-
47	April	128,7	+0,1	133,5	+0,2	135,4	+0,1
48	Mai	128,7	-	133,5	-	135,4	-
49	Juni	128,7	-	133,5	-	135,4	-
50	Juli	128,8	+0,1	133,7	+0,1	135,6	+0,1
51	August	128,8	-	133,7	-	135,6	-
52	September	128,8	-	133,7	-	135,6	-
53	Oktober	128,8	-	133,7	-	135,6	-
54	November	128,8	-	133,7	-	135,6	-
55	Dezember	128,8	-	133,7	-	135,6	-
56	1998 Januar	129,8	+0,8	134,4	+0,5	136,2	+0,4
57	Februar	129,8	-	134,4	-	136,2	-
58	März	129,8	-	134,4	-	136,2	-
59	April	130,5	+0,5	135,2	+0,6	137,1	+0,7
60	Mai	130,7	+0,2	135,5	+0,2	137,4	+0,2
61	Juni	130,7	-	135,5	-	137,4	-
62	Juli	130,7	-	135,5	-	137,4	-
63	August	130,7	-	135,5	-	137,0	-
64	September	130,8	+0,1	135,6	+0,1	137,6	+0,1
65	Oktober	...	...	...	...	...	...
66	November	...	...	...	...	...	...
67	Dezember	...	...	...	...	...	...









## 3. Preisindex für die Lebenshaltung auf verschiedenen Basisjahren

Jahr	Jan.	Febr.	März	April	Mai	Juni	Juli	Aug.	Sept.	Okt.	Nov.	Dez.	Durchschnitt	
													Index	%
<b>alle privaten Haushalte</b>														
<b>Basis 1991 = 100</b>														
1962	36,9	36,9	37,0	37,2	37,3	37,3	37,3	37,1	37,1	37,2	37,3	37,6	37,2	.
1963	38,0	38,3	38,4	38,4	38,4	38,2	38,2	38,0	38,2	38,4	38,6	39,0	38,3	+3,0
1964	39,1	39,1	39,2	39,2	39,2	39,1	39,1	39,1	39,1	39,3	39,5	39,7	39,2	+2,3
1965	39,9	39,9	40,0	40,1	40,4	40,4	40,5	40,5	40,7	40,8	41,1	41,3	40,5	+3,3
1966	41,6	41,7	41,7	42,1	42,2	42,1	42,2	42,1	42,1	42,2	42,4	42,5	42,1	+4,0
1967	42,6	42,7	42,7	42,9	42,9	43,0	43,0	42,7	42,7	42,8	43,0	43,0	42,8	+1,7
1968	43,4	43,5	43,6	43,7	43,5	43,6	43,5	43,4	43,4	43,5	43,8	43,9	43,6	+1,9
1969	44,3	44,3	44,3	44,4	44,5	44,4	44,4	44,4	44,3	44,3	44,4	44,7	44,4	+1,8
1970	45,2	45,5	45,6	45,8	45,8	46,0	46,0	45,9	45,9	46,1	46,4	46,5	45,9	+3,4
1971	47,3	47,5	47,9	48,1	48,2	48,3	48,4	48,4	48,5	48,7	48,8	49,1	48,3	+5,2
1972	49,6	49,9	50,1	50,3	50,5	50,6	50,8	51,1	51,4	51,6	51,9	52,2	50,8	+5,2
1973	52,7	53,2	53,5	53,9	54,2	54,6	54,7	54,6	54,5	54,8	55,6	56,3	54,4	+7,1
1974	56,6	56,9	57,0	57,5	57,8	58,0	58,2	58,3	58,5	58,8	59,3	59,3	58,0	+6,6
1975	59,8	60,3	60,7	61,1	61,6	61,9	61,9	61,8	62,0	62,4	62,5	62,8	61,6	+6,2
1976	63,3	63,7	63,8	64,1	64,2	64,4	64,2	64,6	64,6	64,7	64,8	65,0	64,3	+4,4
1977	65,7	65,9	66,2	66,4	66,7	66,9	66,9	66,9	66,9	67,1	67,1	67,3	66,7	+3,7
1978	67,8	68,1	68,4	68,5	68,6	68,8	68,8	68,7	68,6	68,8	69,0	69,2	68,6	+2,8
1979	69,7	70,1	70,6	71,0	71,0	71,4	71,9	72,1	72,3	72,4	72,7	73,0	71,5	+4,2
1980	73,4	74,3	74,8	75,1	75,4	75,7	75,8	75,8	76,0	76,1	76,6	77,1	75,5	+5,6
1981	77,9	78,4	79,1	79,6	80,0	80,3	80,8	81,0	81,5	81,9	82,3	82,6	80,5	+6,6
1982	83,3	83,4	83,5	83,7	84,3	85,2	85,3	85,3	85,5	85,8	86,1	86,3	84,8	+5,3
1983	86,5	86,7	86,6	86,7	87,1	87,3	87,6	87,9	88,1	88,2	88,4	88,4	87,5	+3,2
1984	88,9	89,0	89,2	89,4	89,4	89,5	89,4	89,2	89,3	89,8	89,9	90,0	89,4	+2,2
1985	90,4	90,8	91,1	91,3	91,3	91,3	91,2	90,9	91,0	91,1	91,3	91,4	91,1	+1,9
1986	91,7	91,5	91,2	91,1	91,0	91,1	90,7	90,4	90,5	90,3	90,2	90,3	90,8	-0,3
1987	90,5	90,7	90,7	90,9	91,0	91,1	91,1	91,0	90,8	90,9	91,0	91,1	90,9	+0,1
1988	91,4	91,5	91,6	91,8	91,9	92,0	91,9	91,9	91,9	92,0	92,3	92,5	91,9	+1,1
1989	93,4	93,6	93,7	94,2	94,5	94,5	94,4	94,3	94,5	94,7	94,9	95,2	94,3	+2,6
1990	95,7	96,0	96,2	96,3	96,4	96,5	96,4	96,7	97,1	97,7	97,6	97,6	96,7	+2,5
1991	98,1	98,6	98,6	98,8	99,3	99,6	100,9	101,0	100,9	101,0	101,5	101,6	100	+3,4
1992	102,0	102,7	103,1	103,5	103,9	104,1	104,4	104,4	104,3	104,4	104,8	105,0	103,9	+3,9
1993	105,6	106,3	106,7	106,9	107,1	107,5	107,9	108,0	107,8	107,7	107,9	108,1	107,3	+3,3
1994	108,8	109,5	109,6	109,6	109,9	110,2	110,6	110,7	110,4	110,4	110,4	110,8	110,1	+2,6
1995	111,0	111,6	111,6	111,9	111,9	112,2	112,5	112,3	112,3	112,3	112,3	112,6	112,0	+1,7
1996	112,6	113,2	113,3	113,4	113,7	113,7	114,1	114,1	114,0	114,1	114,0	114,4	113,7	+1,5
1997	114,9	115,5	115,3	115,2	115,7	115,9	116,5	116,6	116,3	116,1	116,2	116,3	115,9	+1,9
1998	116,3	116,6	116,4	116,5	116,9	117,0	117,4	117,3	117,0	...	...	...	...	...



## Noch: 3. Preisindex für die Lebenshaltung auf verschiedenen Basisjahren

Jahr	Jan.	Febr.	März	April	Mai	Juni	Juli	Aug.	Sept.	Okt.	Nov.	Dez.	Durchschnitt	
													Index	%
4-Personen-Haushalte mit mittlerem Einkommen <sup>1)</sup>														
Basis 1991 = 100														
1948	.	.	.	.	.	29,3	30,2	31,4	32,2	33,8	33,5	34,1	32,5 <sup>2)</sup>	.
1949	33,5	33,2	32,8	32,5	32,1	32,3	32,3	31,0	31,1	31,3	31,5	31,3	32,1	.
1950	30,3	29,9	29,6	29,4	29,3	29,2	29,1	29,2	29,5	29,5	29,7	30,1	29,6	-7,8
1951	30,4	30,5	31,4	31,7	31,8	32,2	32,1	32,3	32,4	33,1	33,2	33,2	32,0	+8,1
1952	33,4	33,1	33,1	32,8	32,5	32,5	32,3	32,4	32,3	32,3	32,3	32,5	32,6	+1,9
1953	32,3	32,1	32,1	31,8	31,8	32,3	31,8	31,8	31,4	31,5	31,7	31,5	31,8	-2,5
1954	31,6	31,7	31,8	31,8	31,8	31,8	31,9	31,8	32,0	32,3	32,5	32,4	32,0	+0,6
1955	32,5	32,4	32,4	32,5	32,3	32,4	32,7	32,5	32,5	32,8	33,2	33,2	32,6	+1,9
1956	33,1	33,2	33,6	33,6	33,5	33,5	33,5	33,3	33,5	33,7	33,8	33,9	33,5	+2,8
1957	33,9	33,9	33,7	33,9	34,2	34,3	34,5	34,4	34,3	34,4	34,5	34,5	34,2	+2,1
1958	34,8	34,9	34,9	35,1	35,1	35,1	35,0	34,6	34,6	34,7	35,0	35,1	34,9	+2,0
1959	35,2	35,1	35,2	35,1	35,1	35,3	35,6	35,6	35,6	35,6	35,7	35,7	35,4	+1,4
1960	35,6	35,6	35,6	35,6	35,8	35,7	35,8	35,7	35,7	35,8	36,0	36,1	35,8	+1,1
1961	36,3	36,3	36,3	36,3	36,5	36,6	36,8	36,6	36,6	36,6	36,9	37,0	36,6	+2,2
1962	37,3	37,3	37,5	37,7	37,8	37,9	37,9	37,7	37,6	37,6	37,7	37,9	37,7	+3,0
1963	38,5	38,8	39,1	39,1	38,9	38,8	38,7	38,5	38,7	38,8	39,1	39,3	38,9	+3,2
1964	39,6	39,7	39,7	39,7	39,7	39,7	39,7	39,7	39,7	39,7	40,0	40,2	39,8	+2,3
1965	40,5	40,6	40,7	40,7	41,0	41,3	41,4	41,4	41,4	41,5	41,7	41,9	41,2	+3,5
1966	42,3	42,4	42,5	42,8	43,0	43,1	43,1	42,8	42,8	42,8	43,1	43,2	42,8	+3,9
1967	43,3	43,3	43,4	43,7	43,7	43,8	43,7	43,5	43,3	43,3	43,5	43,5	43,5	+1,6
1968	44,0	44,1	44,1	44,1	44,1	44,1	44,1	43,9	43,9	44,1	44,3	44,5	44,1	+1,4
1969	44,8	44,8	44,8	45,0	45,0	45,0	44,9	44,9	44,8	44,9	45,0	45,1	44,9	+1,8
1970	45,9	46,1	46,2	46,3	46,3	46,3	46,4	46,3	46,3	46,6	46,9	47,0	46,4	+3,3
1971	47,7	48,0	48,4	48,6	48,8	48,9	48,9	49,0	49,0	49,2	49,4	49,7	48,8	+5,2
1972	50,2	50,5	50,7	50,8	51,0	51,1	51,1	51,5	52,0	52,1	52,4	52,7	51,3	+5,1
1973	53,1	53,5	53,9	54,3	54,6	54,9	55,1	55,0	55,0	55,2	56,0	56,4	54,8	+6,8
1974	56,9	57,2	57,3	57,8	58,2	58,4	58,6	58,6	58,8	59,2	59,6	59,9	58,4	+6,6
1975	60,3	60,8	61,2	61,7	62,1	62,4	62,4	62,4	62,5	62,9	63,0	63,3	62,1	+6,3
1976	63,7	64,2	64,4	64,7	64,9	65,0	64,8	65,0	65,0	65,2	65,3	65,5	64,8	+4,3
1977	66,2	66,5	66,7	66,9	67,2	67,4	67,2	67,3	67,4	67,5	67,5	67,6	67,1	+3,5
1978	68,1	68,5	68,7	68,9	69,0	69,1	69,1	69,0	69,0	69,1	69,2	69,5	68,9	+2,7
1979	70,0	70,5	70,8	71,1	71,3	71,6	71,9	72,2	72,3	72,6	72,7	73,0	71,7	+4,1
1980	73,4	74,3	74,7	75,1	75,4	75,7	75,7	75,8	75,9	76,1	76,6	77,0	75,5	+5,3
1981	77,8	78,4	79,0	79,6	79,9	80,3	80,8	80,9	81,5	81,9	82,3	82,6	80,4	+6,5
1982	83,3	83,4	83,6	83,8	84,3	85,2	85,4	85,2	85,5	85,8	86,1	86,1	84,8	+5,5
1983	86,4	86,7	86,6	86,8	87,1	87,4	87,6	87,9	88,1	88,1	88,2	88,3	87,4	+3,1
1984	88,8	89,0	89,1	89,3	89,3	89,5	89,4	89,1	89,2	89,8	89,9	90,0	89,4	+2,3
1985	90,4	90,8	91,1	91,3	91,4	91,4	91,3	91,1	91,1	91,2	91,3	91,4	91,2	+2,0
1986	91,7	91,5	91,2	91,2	91,1	91,2	90,9	90,5	90,6	90,2	90,2	90,2	90,9	-0,3
1987	90,5	90,6	90,6	90,8	90,9	91,0	91,0	90,9	90,7	90,8	90,8	90,9	90,8	-0,1
1988	91,2	91,3	91,3	91,5	91,7	91,7	91,7	91,6	91,7	91,8	92,1	92,2	91,7	+1,0
1989	93,3	93,5	93,6	94,2	94,3	94,3	94,3	94,2	94,3	94,7	94,8	95,1	94,2	+2,7
1990	95,5	95,9	96,1	96,2	96,3	96,4	96,4	96,7	97,2	97,7	97,5	97,5	96,6	+2,5
1991	97,9	98,5	98,5	98,8	99,3	99,6	100,9	101,1	101,0	101,1	101,6	101,6	100	+3,5
1992	102,1	102,7	103,1	103,7	104,1	104,3	104,6	104,5	104,5	104,6	105,0	105,1	104,0	+4,0
1993	105,7	106,5	106,9	107,2	107,4	107,7	108,2	108,2	108,0	108,1	108,1	108,2	107,5	+3,4
1994	109,1	109,7	109,9	110,1	110,4	110,6	111,0	111,1	110,8	110,8	110,7	111,0	110,4	+2,7
1995	111,3	111,8	111,8	112,2	112,3	112,6	112,8	112,7	112,6	112,6	112,5	112,7	112,3	+1,7
1996	112,8	113,4	113,4	113,6	113,9	113,9	114,3	114,3	114,2	114,3	114,2	114,5	113,9	+1,4
1997	115,0	115,6	115,5	115,5	115,9	116,1	117,0	117,1	116,8	116,7	116,7	116,7	116,2	+2,0
1998	116,8	117,0	116,8	117,0	117,3	117,4	117,8	117,8	117,4	...	...	...	...	...

1) neue Bezeichnung für „4-Personen-Haushalte von Arbeitern und Angestellten mit mittlerem Einkommen“ - 2) Durchschnitt des 2. Halbjahres











## Noch: 4.1 Preisindizes für die Lebenshaltung im Bundesgebiet\*) auf verschiedenen Basisjahren nach Indexhaushalten

Jahr Monat	Preisindex für die Gesamtlebenshaltung												
	alle privaten Haushalte						4-Personen-Haushalte mit mittlerem Einkommen <sup>1)</sup>						
	1962	1970	1976	1980	1985	1991	1962	1970	1976	1980	1985	1991	
1994	Januar	294,4	240,2	171,0	146,4	121,1	109,2	289,9	237,4	169,9	146,5	121,3	109,6
	Februar	296,3	241,8	172,1	147,3	121,9	109,9	291,5	238,7	170,8	147,3	122,0	110,2
	März	296,6	242,0	172,2	147,5	122,0	110,0	291,7	238,9	171,0	147,4	122,1	110,3
	April	296,9	242,2	172,4	147,6	122,1	110,1	292,5	239,6	171,4	147,8	122,4	110,6
	Mai	297,7	242,9	172,9	148,0	122,4	110,4	293,3	240,2	171,9	148,2	122,8	110,9
	Juni	298,5	243,5	173,3	148,4	122,8	110,7	293,8	240,7	172,2	148,5	123,0	111,1
	Juli	299,3	244,2	173,8	148,8	123,1	111,0	294,9	241,5	172,8	149,0	123,4	111,5
	August	299,8	244,6	174,1	149,1	123,3	111,2	295,2	241,8	173,0	149,2	123,6	111,6
	September	299,3	244,2	173,8	148,8	123,1	111,0	294,6	241,3	172,7	148,9	123,3	111,4
	Oktober	299,0	244,0	173,6	148,7	123,0	110,9	294,6	241,3	172,7	148,9	123,3	111,4
	November	299,3	244,2	173,8	148,8	123,1	111,0	294,6	241,3	172,7	148,9	123,3	111,4
	Dezember	300,1	244,8	174,3	149,2	123,4	111,3	295,2	241,8	173,0	149,2	123,6	111,6
1995	Januar	300,6	245,3	174,6	149,5	123,7	111,5	296,0	242,4	173,4	149,6	123,9	111,9
	Februar	302,2	246,6	175,5	150,3	124,3	112,1	297,3	243,5	174,2	150,2	124,4	112,4
	März	302,2	246,6	175,5	150,3	124,3	112,1	297,3	243,5	174,2	150,2	124,4	112,4
	April	303,1	247,3	176,0	150,7	124,7	112,4	298,3	244,4	174,8	150,8	124,9	112,8
	Mai	303,1	247,3	176,0	150,7	124,7	112,4	298,6	244,6	175,0	150,9	125,0	112,9
	Juni	304,1	248,1	176,6	151,2	125,1	112,8	299,4	245,2	175,5	151,3	125,3	113,2
	Juli	304,9	248,8	177,1	151,6	125,4	113,1	299,9	245,7	175,8	151,6	125,5	113,4
	August	304,4	248,4	176,8	151,3	125,2	112,9	299,7	245,4	175,6	151,5	125,4	113,3
	September	304,1	248,1	176,6	151,2	125,1	112,8	299,4	245,2	175,5	151,3	125,3	113,2
	Oktober	303,9	247,9	176,5	151,1	125,0	112,7	299,4	245,2	175,5	151,3	125,3	113,2
	November	303,9	247,9	176,5	151,1	125,0	112,7	298,9	244,8	175,2	151,1	125,1	113,0
	Dezember	304,7	248,6	176,9	151,5	125,3	113,0	299,7	245,4	175,6	151,5	125,4	113,3
1996	Januar	304,9	248,8	177,1	151,6	125,4	113,1	299,9	245,7	175,8	151,6	125,5	113,4
	Februar	306,6	250,1	178,0	152,4	126,1	113,7	301,3	246,7	176,5	152,3	126,1	113,9
	März	306,6	250,1	178,0	152,4	126,1	113,7	301,5	247,0	176,7	152,4	126,2	114,0
	April	306,8	250,3	178,2	152,5	126,2	113,8	302,0	247,4	177,0	152,7	126,4	114,2
	Mai	307,6	251,0	178,7	152,9	126,5	114,1	302,6	247,8	177,3	152,9	126,7	114,4
	Juni	307,9	251,2	178,8	153,1	126,7	114,2	302,8	248,0	177,5	153,1	126,8	114,5
	Juli	309,0	252,1	179,4	153,6	127,1	114,6	303,9	248,9	178,1	153,6	127,2	114,9
	August	308,7	251,9	179,3	153,5	127,0	114,5	303,6	248,7	177,9	153,5	127,1	114,8
	September	308,4	251,7	179,1	153,3	126,9	114,4	303,6	248,7	177,9	153,5	127,1	114,8
	Oktober	308,4	251,7	179,1	153,3	126,9	114,4	303,6	248,7	177,9	153,5	127,1	114,8
	November	308,2	251,4	179,0	153,2	126,8	114,3	303,1	248,3	177,6	153,2	126,9	114,6
	Dezember	309,0	252,1	179,4	153,6	127,1	114,6	303,9	248,9	178,1	153,6	127,2	114,9
1997	Januar	310,6	253,4	180,4	154,4	127,8	115,2	305,5	250,2	179,0	154,4	127,9	115,5
	Februar	311,7	254,3	181,0	155,0	128,2	115,6	306,5	251,1	179,6	154,9	128,3	115,9
	März	311,4	254,1	180,8	154,8	128,1	115,5	306,3	250,9	179,5	154,8	128,2	115,8
	April	310,9	253,6	180,5	154,6	127,9	115,3	306,3	250,9	179,5	154,8	128,2	115,8
	Mai	312,2	254,7	181,3	155,2	128,4	115,8	307,3	251,7	180,1	155,3	128,6	116,2
	Juni	313,0	255,4	181,8	155,6	128,8	116,1	308,1	252,4	180,6	155,7	129,0	116,5
	Juli	314,4	256,5	182,6	156,3	129,3	116,6	310,5	254,3	182,0	156,9	130,0	117,4
	August	314,9	256,9	182,9	156,6	129,5	116,8	310,8	254,5	182,1	157,1	130,1	117,5
	September	314,1	256,3	182,4	156,2	129,2	116,5	310,0	253,9	181,7	156,7	129,8	117,2
	Oktober	313,6	255,8	182,1	155,9	129,0	116,3	309,7	253,7	181,5	156,5	129,6	117,1
	November	313,8	256,1	182,3	156,0	129,1	116,4	309,5	253,5	181,4	156,4	129,5	117,0
	Dezember	314,1	256,3	182,4	156,2	129,2	116,5	309,7	253,7	181,5	156,5	129,6	117,1
1998	Januar	314,1	256,3	182,4	156,2	129,2	116,5	310,0	253,9	181,7	156,7	129,8	117,2
	Februar	315,2	257,2	183,0	156,7	129,7	116,9	310,5	254,3	182,0	156,9	130,0	117,4
	März	314,4	256,5	182,6	156,3	129,3	116,6	310,2	254,1	181,8	156,8	129,9	117,3
	April	315,2	257,2	183,0	156,7	129,7	116,9	311,0	254,8	182,3	157,2	130,2	117,6
	Mai	316,3	258,0	183,7	157,2	130,1	117,3	311,8	255,4	182,7	157,6	130,5	117,9
	Juni	316,5	258,3	183,8	157,4	130,2	117,4	312,1	255,6	182,9	157,7	130,6	118,0
	Juli	317,3	258,9	184,3	157,8	130,5	117,7	313,2	256,5	183,5	158,3	131,1	118,4
	August	317,1	258,7	184,1	157,6	130,4	117,6	312,9	256,3	183,4	158,1	131,0	118,3
	September	...	...	...	...	...	...	...	...	...	...	...	...
	Oktober	...	...	...	...	...	...	...	...	...	...	...	...
	November	...	...	...	...	...	...	...	...	...	...	...	...
	Dezember	...	...	...	...	...	...	...	...	...	...	...	...

Noch: **4.1 Preisindizes für die Lebenshaltung im Bundesgebiet\*)** auf verschiedenen Basisjahren nach Indexhaushalten

Jahr Monat	Preisindex für die Gesamtlebenshaltung												
	4-Personen-Haushalte mit höherem Einkommen <sup>2)</sup>						2-Personen-Haushalte mit geringerem Einkommen <sup>3)</sup>						
	1962	1970	1976	1980	1985	1991	1962	1970	1976	1980	1985	1991	
1994	Januar	296,1	243,6	173,3	147,9	121,9	109,3	303,1	240,7	170,1	147,6	121,9	109,9
	Februar	298,0	245,1	174,4	148,8	122,7	110,0	304,8	242,0	171,0	148,4	122,6	110,5
	März	298,3	245,4	174,6	149,0	122,8	110,1	305,3	242,4	171,4	148,7	122,8	110,7
	April	298,8	245,8	174,9	149,2	123,0	110,3	306,2	243,1	171,8	149,1	123,1	111,0
	Mai	299,6	246,5	175,4	149,6	123,4	110,6	307,0	243,7	172,3	149,5	123,5	111,3
	Juni	300,4	247,1	175,9	150,1	123,7	110,9	307,8	244,4	172,8	149,9	123,8	111,6
	Juli	301,8	248,3	176,6	150,7	124,2	111,4	308,6	245,0	173,2	150,3	124,1	111,9
	August	302,1	248,5	176,8	150,9	124,4	111,5	308,6	245,0	173,2	150,3	124,1	111,9
	September	301,3	247,8	176,3	150,5	124,0	111,2	308,4	244,8	173,1	150,1	124,0	111,8
	Oktober	301,3	247,8	176,3	150,5	124,0	111,2	308,6	245,0	173,2	150,3	124,1	111,9
	November	301,0	247,6	176,2	150,3	123,9	111,1	308,6	245,0	173,2	150,3	124,1	111,9
	Dezember	301,5	248,0	176,5	150,6	124,1	111,3	309,5	245,7	173,7	150,7	124,4	112,2
1995	Januar	302,3	248,7	177,0	151,0	124,5	111,6	310,6	246,6	174,3	151,2	124,9	112,6
	Februar	303,7	249,8	177,8	151,7	125,0	112,1	312,2	247,9	175,2	152,0	125,6	113,2
	März	303,7	249,8	177,8	151,7	125,0	112,1	312,2	247,9	175,2	152,0	125,6	113,2
	April	304,8	250,7	178,4	152,2	125,5	112,5	313,1	248,5	175,7	152,4	125,9	113,5
	Mai	305,1	250,9	178,6	152,4	125,6	112,6	313,6	249,0	176,0	152,7	126,1	113,7
	Juni	306,1	251,8	179,2	152,9	126,0	113,0	314,7	249,9	176,6	153,2	126,6	114,1
	Juli	307,2	252,7	179,8	153,4	126,5	113,4	314,7	249,9	176,6	153,2	126,6	114,1
	August	307,0	252,5	179,7	153,3	126,4	113,3	314,2	249,4	176,3	153,0	126,3	113,9
	September	306,4	252,1	179,3	153,0	126,1	113,1	313,6	249,0	176,0	152,7	126,1	113,7
	Oktober	306,1	251,8	179,2	152,9	126,0	113,0	313,6	249,0	176,0	152,7	126,1	113,7
	November	305,6	251,4	178,9	152,6	125,8	112,8	313,9	249,2	176,2	152,8	126,2	113,8
	Dezember	306,4	252,1	179,3	153,0	126,1	113,1	314,4	249,6	176,5	153,1	126,4	114,0
1996	Januar	307,0	252,5	179,7	153,3	126,4	113,3	314,2	249,4	176,3	153,0	126,3	113,9
	Februar	308,6	253,8	180,6	154,1	127,0	113,9	315,5	250,5	177,1	153,6	126,9	114,4
	März	308,8	254,1	180,8	154,2	127,1	114,0	315,8	250,7	177,2	153,8	127,0	114,5
	April	309,1	254,3	180,9	154,4	127,3	114,1	316,4	251,2	177,6	154,0	127,2	114,7
	Mai	309,9	254,9	181,4	154,8	127,6	114,4	316,9	251,6	177,9	154,3	127,4	114,9
	Juni	310,2	255,2	181,6	154,9	127,7	114,5	317,7	252,3	178,3	154,7	127,8	115,2
	Juli	311,8	256,5	182,5	155,7	128,4	115,1	318,6	252,9	178,8	155,1	128,1	115,5
	August	311,6	256,3	182,4	155,6	128,3	115,0	318,0	252,5	178,5	154,8	127,9	115,3
	September	310,7	255,6	181,9	155,2	127,9	114,7	317,5	252,0	178,2	154,6	127,7	115,1
	Oktober	311,0	255,8	182,0	155,3	128,0	114,8	317,7	252,3	178,3	154,7	127,8	115,2
	November	310,2	255,2	181,6	154,9	127,7	114,5	317,7	252,3	178,3	154,7	127,8	115,2
	Dezember	311,0	255,8	182,0	155,3	128,0	114,8	318,6	252,9	178,8	155,1	128,1	115,5
1997	Januar	312,4	257,0	182,8	156,0	128,6	115,3	320,8	254,7	180,0	156,2	129,0	116,3
	Februar	313,5	257,8	183,5	156,5	129,0	115,7	322,7	256,2	181,1	157,1	129,8	117,0
	März	313,2	257,6	183,3	156,4	128,9	115,6	322,4	256,0	181,0	157,0	129,7	116,9
	April	312,9	257,4	183,1	156,3	128,8	115,5	322,7	256,2	181,1	157,1	129,8	117,0
	Mai	314,5	258,7	184,1	157,1	129,5	116,1	324,4	257,5	182,0	157,9	130,4	117,6
	Juni	315,1	259,2	184,4	157,7	129,7	116,3	324,9	258,0	182,3	158,2	130,7	117,8
	Juli	316,7	260,5	185,4	158,2	130,4	116,9	329,6	261,7	185,0	160,5	132,5	119,5
	August	317,0	260,7	185,5	158,3	130,5	117,0	329,3	261,5	184,8	160,3	132,4	119,4
	September	315,9	259,9	184,9	157,8	130,0	116,6	328,8	261,0	184,5	160,1	132,2	119,2
	Oktober	315,6	259,6	184,7	157,6	129,9	116,5	328,5	260,8	184,4	159,9	132,1	119,1
	November	315,3	259,4	184,6	157,5	129,8	116,4	328,8	261,0	184,5	160,1	132,2	119,2
	Dezember	315,9	259,9	184,9	157,8	130,0	116,6	329,3	261,5	184,8	160,3	132,4	119,4
1998	Januar	316,2	260,1	185,1	157,9	130,2	116,7	330,2	262,1	185,3	160,7	132,8	119,7
	Februar	317,0	260,7	185,5	158,3	130,5	117,0	330,7	262,6	185,6	161,0	133,0	119,9
	März	316,4	260,3	185,2	158,0	130,3	116,8	329,9	261,9	185,1	160,6	132,7	119,6
	April	317,2	261,0	185,7	158,4	130,6	117,1	331,3	263,0	185,9	161,3	133,2	120,1
	Mai	317,8	261,4	186,0	158,7	130,8	117,3	332,4	263,9	186,5	161,8	133,7	120,5
	Juni	318,3	261,9	186,3	159,0	131,0	117,5	332,4	263,9	186,5	161,8	133,7	120,5
	Juli	319,7	263,0	187,1	159,7	131,6	118,0	332,9	264,3	186,8	162,1	133,9	120,7
	August	319,4	262,7	187,0	159,5	131,5	117,9	332,1	263,7	186,4	161,7	133,5	120,4
	September	...	...	...	...	...	...	...	...	...	...	...	...
	Oktober	...	...	...	...	...	...	...	...	...	...	...	...
	November	...	...	...	...	...	...	...	...	...	...	...	...
	Dezember	...	...	...	...	...	...	...	...	...	...	...	...

#### 4.2 Preisindex für die Lebenshaltung aller privaten Haushalte in Deutschland Basis 1991 = 100

Jahr	Jan.	Febr.	März	April	Mai	Juni	Juli	Aug.	Sept.	Okt.	Nov.	Dez.	Durchschnitt	
													Index	%
1991	97,7	98,2	98,2	98,5	98,9	99,4	100,6	100,6	100,6	102,1	102,6	102,7	100	.
1992	103,2	103,9	104,3	104,7	105,0	105,3	105,6	105,6	105,5	105,6	106,0	106,1	105,1	+5,1
1993	108,0	108,8	109,1	109,4	109,6	109,9	110,4	110,4	110,2	110,2	110,4	110,6	109,8	+4,5
1994	111,4	112,1	112,2	112,3	112,6	112,9	113,2	113,4	113,2	113,1	113,2	113,4	112,8	+2,7
1995	113,8	114,3	114,3	114,6	114,6	115,0	115,2	115,3	115,2	115,1	115,1	115,4	114,8	+1,8
1996	115,5	116,1	116,2	116,3	116,5	116,6	117,0	116,9	116,8	116,8	116,7	117,0	116,5	+1,5
1997	117,6	118,1	117,9	117,9	118,4	118,6	119,2	119,3	119,0	118,9	118,9	119,1	118,6	+1,8
1998	119,1	119,4	119,2	119,5	119,9	120,0	120,3	120,2	...	...	...	...	...	...
1999	...	...	...	...	...	...	...	...	...	...	...	...	...	...
2000	...	...	...	...	...	...	...	...	...	...	...	...	...	...

#### 4.3 Harmonisierter\*) Verbraucherpreisindex (HVPI) für Deutschland Basis 1996 = 100

Jahr	Jan.	Febr.	März	April	Mai	Juni	Juli	Aug.	Sept.	Okt.	Nov.	Dez.	Durchschnitt	
													Index	%
1995	98,0	98,5	98,4	98,6	98,7	99,0	99,2	99,1	99,0	98,9	98,8	99,1	98,8	.
1996	99,2	99,7	99,8	99,8	100,0	100,1	100,4	100,3	100,1	100,1	100,1	100,3	100	+1,2
1997	100,9	101,2	101,1	101,0	101,4	101,6	101,9	102,0	101,7	101,6	101,5	101,7	101,5	+1,5
1998	101,7	102,0	101,7	102,0	102,5	102,6	102,8	...	...	...	...	...	...	...
1999	...	...	...	...	...	...	...	...	...	...	...	...	...	...
2000	...	...	...	...	...	...	...	...	...	...	...	...	...	...

#### 4.4 Harmonisierter\*) europäischer Verbraucherpreisindex (EVPI) für die EU-Staaten Basis 1996 = 100

Jahr	Jan.	Febr.	März	April	Mai	Juni	Juli	Aug.	Sept.	Okt.	Nov.	Dez.	Durchschnitt	
													Index	%
1995	96,2s	96,7s	97,0s	97,4s	97,6s	97,8s	97,7s	97,9s	98,2s	98,3s	98,4s	98,6s	97,7s	.
1996	98,8s	99,2	99,6s	99,9s	100,1	100,2s	100,1s	100,1	100,4s	100,5s	100,5	100,7s	100	+2,4s
1997	100,9	101,1	101,3	101,4	101,6	101,7	101,7	101,9	102,1	102,2	102,3	102,4	101,7	+1,7s
1998	102,2	102,5	102,6	103,0	103,3p	103,3	103,2p	...	...	...	...	...	...	...
1999	...	...	...	...	...	...	...	...	...	...	...	...	...	...
2000	...	...	...	...	...	...	...	...	...	...	...	...	...	...

\*) Quelle: Eurostat, Luxemburg, „Statistik kurzgefaßt, Wirtschaft und Finanzen“ und Statistisches Bundesamt, Wiesbaden, Fachserie 17, Reihe 7 – Die Harmonisierten Verbraucherpreisindizes (HVPI) der 15 Mitgliedsstaaten der Europäischen Union sind Berechnungsgrundlage des Europäischen Verbraucherpreisindex (EVPI), mit dem die Inflationsrate für die EU gemessen wird; der HVPI für Deutschland unterscheidet sich von dem Preisindex für die Lebenshaltung aller privaten Haushalt in Deutschland vor allem durch ein abweichendes Wägungsschema.

# Veröffentlichungen zur Entwicklung von Preisen und Preisindizes sowie Einnahmen und Verbrauch in Haushalten nach Einkommensgruppen

## Preise und Preisindizes

### Erzeugerpreise land- und forstwirtschaftlicher sowie gewerblicher Produkte in Nordrhein-Westfalen (Inland)

Inhalt: Erzeugerpreise, Land- und forstwirtschaftliche sowie gewerbliche Produkte; Index der Erzeugerpreise gewerblicher Produkte im Bundesgebiet, Index der Erzeugerpreise land- und forstwirtschaftlicher Produkte in Deutschland. Monatliche Ergebnisse für das Land.

Bestellnummer: M 11 3 9800\*)

Preis: 2,50 DM

(Jahresbezugspreis: 25,00 DM)

### Preisindizes für die Lebenshaltung und Verbraucherpreise in Nordrhein-Westfalen

Inhalt: Aktuelle Entwicklung auf der Basis 1991 = 100; Langfristige Entwicklung auf der Basis 1991 = 100; Langfristige Entwicklung auf verschiedenen Basisjahren; Ergebnisse für das frühere Bundesgebiet, Deutschland und EU. Monatliche Ergebnisse für das Land, das frühere Bundesgebiet, Deutschland und EU.

Bestellnummer: M 12 3 9800\*)

Preis: 5,50 DM

(Jahresbezugspreis 55,00 DM)

### Preisindizes für Wohn- und Nichtwohngebäude, Instandhaltung und Straßenbau in Nordrhein-Westfalen

Inhalt: Preisindizes für Wohn- und Nichtwohngebäude, Instandhaltung, Straßenbau, Ortskanäle und Kläranlagen (Basis 1991 = 100); Preisindizes und Meßzahlen für ausgewählte Bauleistungspreise (Wohngebäude), Bauleistungen am Bauwerk nach verschiedenen Basisjahren. Vierteljährliche Ergebnisse für das Land, das frühere Bundesgebiet und Deutschland.

Bestellnummer: M 14 3 9800\*)

Preis: 2,50 DM

(Jahresbezugspreis 10,00 DM)

### Kaufwerte von Bauland in Nordrhein-Westfalen

Inhalt: Kaufwerte von Bauland nach Grundstücksarten, Baugebieten und Gemeindegrößenklassen. Vierteljährliche Ergebnisse für das Land.

Bestellnummer: M 15 3 9800\*)

Preis: 2,50 DM

(Jahresbezugspreis 10,00 DM)

Inhalt: Kaufwerte von Bauland nach Grundstücksarten, Gemeinde- und Grundstücksgrößenklassen, Baugebieten, Kaufwertgruppen sowie nach Veräußerern und Erwerbem. Jährliche Ergebnisse für Kreise.

Bestellnummer: M 16 3 9700

Preis: 2,50 DM

### Kaufwerte landwirtschaftlicher Grundstücke

Inhalt: Veräußerungen landwirtschaftlichen Grundbesitzes; Veräußerungen (ohne Gebäude und ohne Inventar) nach Fläche der landwirtschaftlichen Nutzung und nach Größenklassen der Ertragsmeßzahlen, Veräußerungen nach Verwaltungsbezirken. Jährliche Ergebnisse für Kreise.

Bestellnummer: M 17 3 9700

Preis: 2,50 DM

## Verbrauch

### Einnahmen und Verbrauch in Haushalten mit geringem, mittlerem und höherem Einkommen in Nordrhein-Westfalen

Inhalt: Einnahmen, Ausgaben (nominal und real), Aufwendungen für Nahrungsmittel, Getränke und Tabakwaren, Ausgaben (ohne Aufwendungen für Nahrungsmittel, Getränke und Tabakwaren) nach Haushaltstypen (Verbrauchergruppen). Jährliche Ergebnisse für das Land.

Bestellnummer: O 11 3 9700

Preis: 3,00 DM

\*) Bei Bestellungen bitte gewünschten Monat angeben (01 = Januar; 02 = Februar usw.)